

บทที่ 3

ผลการติดตามตรวจสอบผลกระทบสิ่งแวดล้อม

โครงการนิคมอุตสาหกรรมโรจนะหนองใหญ่ ของบริษัท สวนอุตสาหกรรมโรจนะ จำกัด (มหาชน) ได้ดำเนินงานตามมาตรการติดตามตรวจสอบผลกระทบสิ่งแวดล้อม (ระยะก่อสร้าง) ตามที่เสนอไว้ในรายงานการประเมินผลกระทบของโครงการ ที่ผ่านความเห็นชอบจากสำนักงานนโยบายและแผนทรัพยากรธรรมชาติและสิ่งแวดล้อม ประกอบด้วย การตรวจวัดคุณภาพอากาศในบรรยากาศ ระดับเสียง การคมนาคมขนส่ง คุณภาพน้ำผิวดิน คุณภาพน้ำใต้ดิน การจัดการของเสีย อาชีวอนามัยและความปลอดภัย สาธารณสุข สภาพเศรษฐกิจ-สังคม ดำเนินการเก็บตัวอย่างและตรวจวิเคราะห์โดย บริษัท เอแอลเอส แลборาทอรี กรุ๊ป (ประเทศไทย) จำกัด โดยวางขอบเขตการดำเนินการติดตามตรวจสอบคุณภาพสิ่งแวดล้อม ระหว่างเดือนกรกฎาคม ถึงธันวาคม พ.ศ. 2566 รายละเอียดของการติดตามตรวจสอบผลกระทบสิ่งแวดล้อมแสดงดังตารางที่ 3-1 วิธีการตรวจวัด/วิเคราะห์คุณภาพสิ่งแวดล้อมดังตารางที่ 3-2 และสถานีการติดตามตรวจวัดคุณภาพสิ่งแวดล้อมดังรูปที่ 3-1

ตารางที่ 3-1 ขอบเขตและแผนการปฏิบัติตามมาตรการติดตามตรวจสอบผลกระทบสิ่งแวดล้อม (ระยะก่อสร้าง) ระหว่างเดือนกรกฎาคม ถึงธันวาคม พ.ศ. 2566

มาตรการติดตามตรวจสอบ ผลกระทบสิ่งแวดล้อม	พารามิเตอร์	ความถี่	วันที่ทำการ เก็บตัวอย่าง	หมายเหตุ
1. คุณภาพอากาศในบรรยากาศ จำนวน 4 สถานี - โรงพยาบาลส่งเสริมสุขภาพตำบลบ้านห้างสูง (A1) - หมู่ที่ 4 บ้านหลุมกลาง ตำบลห้างสูง (A2) - โรงพยาบาลส่งเสริมสุขภาพตำบลบ้านห้วยมะระ (A3) - หมู่ที่ 3 บ้านป่ายุบ ตำบลหนองไผ่แก้ว (A4)	- ฝุ่นละอองรวม (TSP) เฉลี่ย 24 ชั่วโมง - ฝุ่นละอองขนาดเล็กไม่เกิน 10 ไมครอน (PM-10) เฉลี่ย 24 ชั่วโมง - ฝุ่นละอองขนาดเล็กไม่เกิน 2.5 ไมครอน (PM-2.5) เฉลี่ย 24 ชั่วโมง - ก๊าซซัลเฟอร์ไดออกไซด์ (SO ₂) เฉลี่ย 1 ชั่วโมงและเฉลี่ย 24 ชั่วโมง - ก๊าซไนโตรเจนไดออกไซด์ (NO ₂) เฉลี่ย 1 ชั่วโมง - ตรวจวัดความเร็วและทิศทางลม (1 สถานี)	ปีละ 2 ครั้ง ครั้งละ 7 วันต่อเนื่อง ในช่วงฤดูฝน (พ.ค.-ต.ค.) และ ในช่วงฤดูแล้ง (พ.ย.-เม.ย.)	15-21 ต.ค. 66	-
2. ระดับเสียง จำนวน 3 สถานี - โรงพยาบาลส่งเสริมสุขภาพตำบลบ้านห้างสูง (N1) - หมู่ที่ 4 บ้านหลุมกลาง ตำบลห้างสูง (N2) - หมู่ที่ 3 บ้านป่ายุบ ตำบลหนองไผ่แก้ว (N4)	- ระดับเสียงเฉลี่ย 24 ชั่วโมง (Leq 24 hrs.) - ระดับเสียงสูงสุด (Lmax) - ระดับเสียงกลางวัน-กลางคืน (Ldn) - ระดับเสียงเปอร์เซ็นต์ไทล์ที่ 90 (L90) - เสียงรบกวน	ปีละ 2 ครั้ง ครั้งละ 7 วันต่อเนื่อง ช่วงเดียวกับตรวจวัดคุณภาพ อากาศโดยควบคุมวันทำการ และวันหยุด	15-22 ต.ค. 66	-
3. การคมนาคมขนส่ง - ถนนภายในโครงการ และบริเวณทางเข้า-ออก	- บันทึกปริมาณรถบรรทุกที่ใช้น้ำมันเชื้อเพลิง อุปกรณ์ก่อสร้างและ คนงานของโครงการ โดยระบุจุดเริ่มต้นและปลายทาง	ปีละ 1 ครั้ง	ก.ค.-ธ.ค. 66	-
- รวบรวมข้อมูลจากสถานีตำรวจใกล้เคียงโครงการ	- รวบรวมสถิติอุบัติเหตุบนถนนทางหลวงหมายเลข 344 และถนนใน โครงการ	ปีละ 1 ครั้ง	-	โครงการพิจารณาจะ ดำเนินการในช่วง ดำเนินการ เนื่องจาก ปริมาณที่เข้ารถที่เข้า- ออกของโครงการ ค่อนข้างน้อย

ตารางที่ 3-1 (ต่อ) ขอบเขตและแผนการปฏิบัติตามมาตรการติดตามตรวจสอบผลกระทบสิ่งแวดล้อม (ระยะก่อสร้าง) ระหว่างเดือนกรกฎาคม ถึงธันวาคม พ.ศ. 2566

มาตรการติดตามตรวจสอบ ผลกระทบสิ่งแวดล้อม	พารามิเตอร์	ความถี่	วันที่ทำการ เก็บตัวอย่าง	หมายเหตุ
4. คุณภาพน้ำผิวดิน จำนวน 4 สถานี - คลองหัวเหวน ก่อนไหลผ่านพื้นที่โครงการ (SW1) - คลองหัวเหวน บริเวณจุดระบายน้ำทิ้ง (SW2) - คลองหัวเหวน หลังไหลผ่านพื้นที่โครงการ (SW3) - ห้วยหลุมกลาง บริเวณจุดระบายน้ำฝน (SW4)	Temperature, pH, Dissolved Oxygen, BOD, Total Dissolved Solids, Total Coliform Bacteria, Fecal Coliform, Manganese, Zinc, Lead, Nitrate as N, Cadmium, Nickel, Ammonia Nitrogen, Hexavalent Chromium, Mercury, Copper	1 ครั้งระยะก่อสร้าง	16 มี.ค. 64	-
5. คุณภาพน้ำใต้ดิน จำนวน 3 สถานี - หมู่ที่ 3 บ้านห้างสูง ตำบลห้างสูง (UM1) - หมู่ที่ 4 บ้านหลุมกลาง ตำบลห้างสูง (UM2) - หมู่ที่ 4 บ้านหนองโน ตำบลหนองไผ่แก้ว (UM3)	pH, Total Hardness, Permanent Hardness, Total Dissolved Solids, Chloride, Nitrate, Mercury, Iron, Zinc, Copper, Manganese, Lead, Cadmium, Hexavalent Chromium	1 ครั้งระยะก่อสร้าง	16 มี.ค. 64	-
6. การจัดการของเสีย - ภายในพื้นที่โครงการ	- บันทึกปริมาณและการจัดการของเสียของโครงการ โดยระบุ หัวข้อในการเก็บบันทึกข้อมูล เช่น ชนิด ปริมาณ ลักษณะสมบัติ และวิธีการกำจัด เป็นต้น	ปีละ 1 ครั้ง	ก.ค.-ธ.ค. 66	-
7. อาชีวอนามัยและความปลอดภัย - ภายในพื้นที่โครงการ	- รวบรวมสถิติอุบัติเหตุและความเสียหายที่เกิดขึ้นกับคนงานและ การทำงาน	ปีละ 1 ครั้ง	ก.ค.-ธ.ค. 66	-

ตารางที่ 3-1 (ต่อ) ขอบเขตและแผนการปฏิบัติตามมาตรการติดตามตรวจสอบผลกระทบสิ่งแวดล้อม (ระยะก่อสร้าง) ระหว่างเดือนกรกฎาคม ถึงธันวาคม พ.ศ. 2566

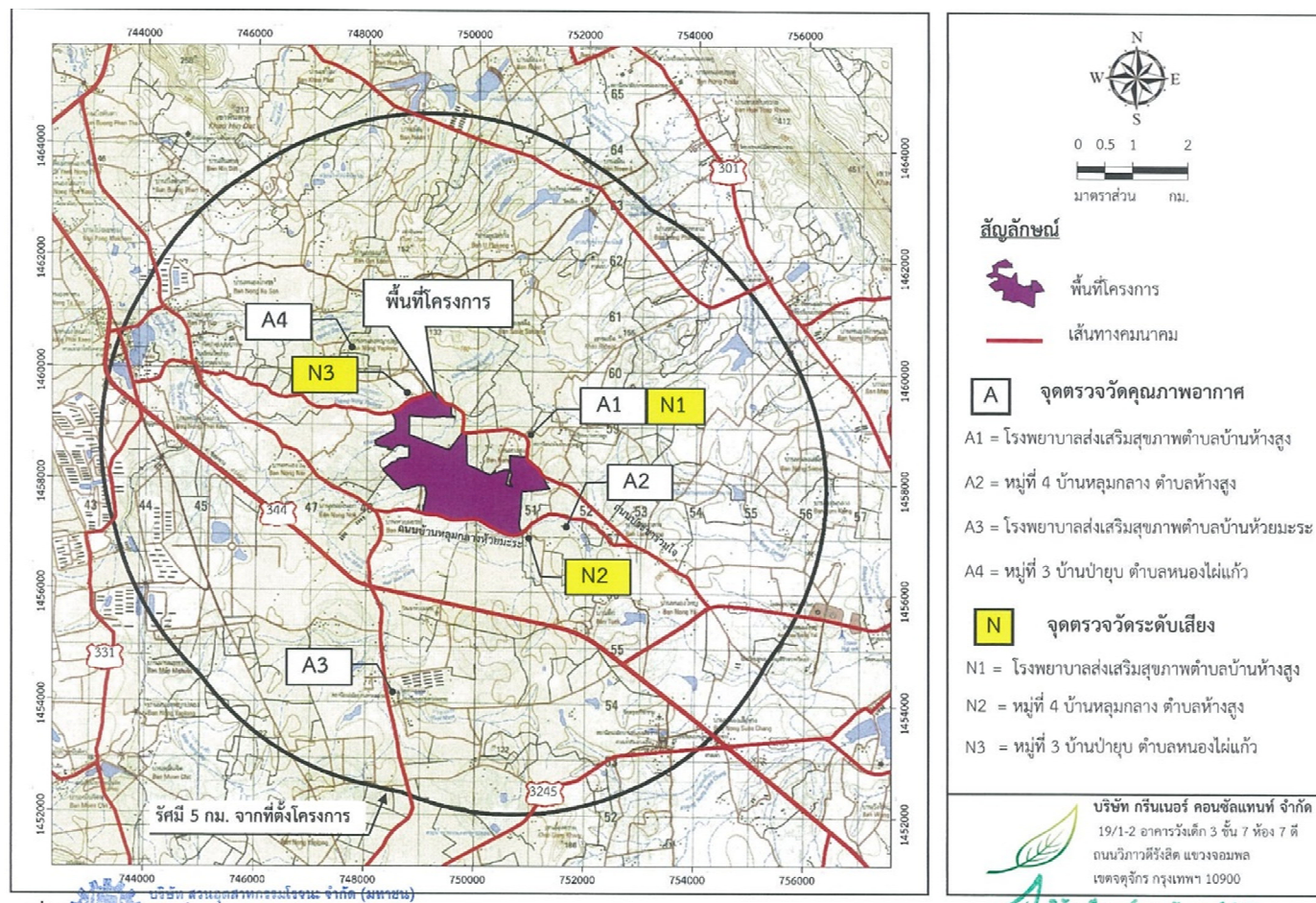
มาตรการติดตามตรวจสอบ ผลกระทบสิ่งแวดล้อม	พารามิเตอร์	ความถี่	วันที่ทำการ เก็บตัวอย่าง	หมายเหตุ
8. สาธารณสุข - โรงพยาบาลส่งเสริมสุขภาพตำบลในพื้นที่ศึกษา 5 กิโลเมตร	- รวบรวมข้อมูลอัตราการเจ็บป่วยด้วยโรคระบบทางเดินหายใจ จากสถานบริการสาธารณสุข	ทุก 6 เดือน	ก.ค.-ธ.ค. 66	-
- โรงพยาบาลส่งเสริมสุขภาพตำบลในพื้นที่ศึกษา 5 กิโลเมตร	- รวบรวมข้อมูลอัตราการเจ็บป่วย ด้วยโรคระบบทางเดินอาหาร จากสถานบริการสาธารณสุข	ทุก 6 เดือน	ก.ค.-ธ.ค. 66	-
9. สภาพเศรษฐกิจ-สังคม - คนงานก่อสร้างในโครงการ	- รายงานการจ้างงานประชากรในพื้นที่	เมื่อบริษัทรับเหมาเริ่ม ดำเนินการก่อสร้างและ ทุก 6 เดือน	ก.ค.-ธ.ค. 66	-
- พื้นที่โครงการและชุมชนโดยรอบ	- รายงานสรุปข้อร้องเรียนและมาตรการแก้ไข	ทุก 6 เดือน	ก.ค.-ธ.ค. 66	-

ตารางที่ 3-2 วิธีการเก็บตัวอย่างและการตรวจวัดสิ่งแวดล้อม

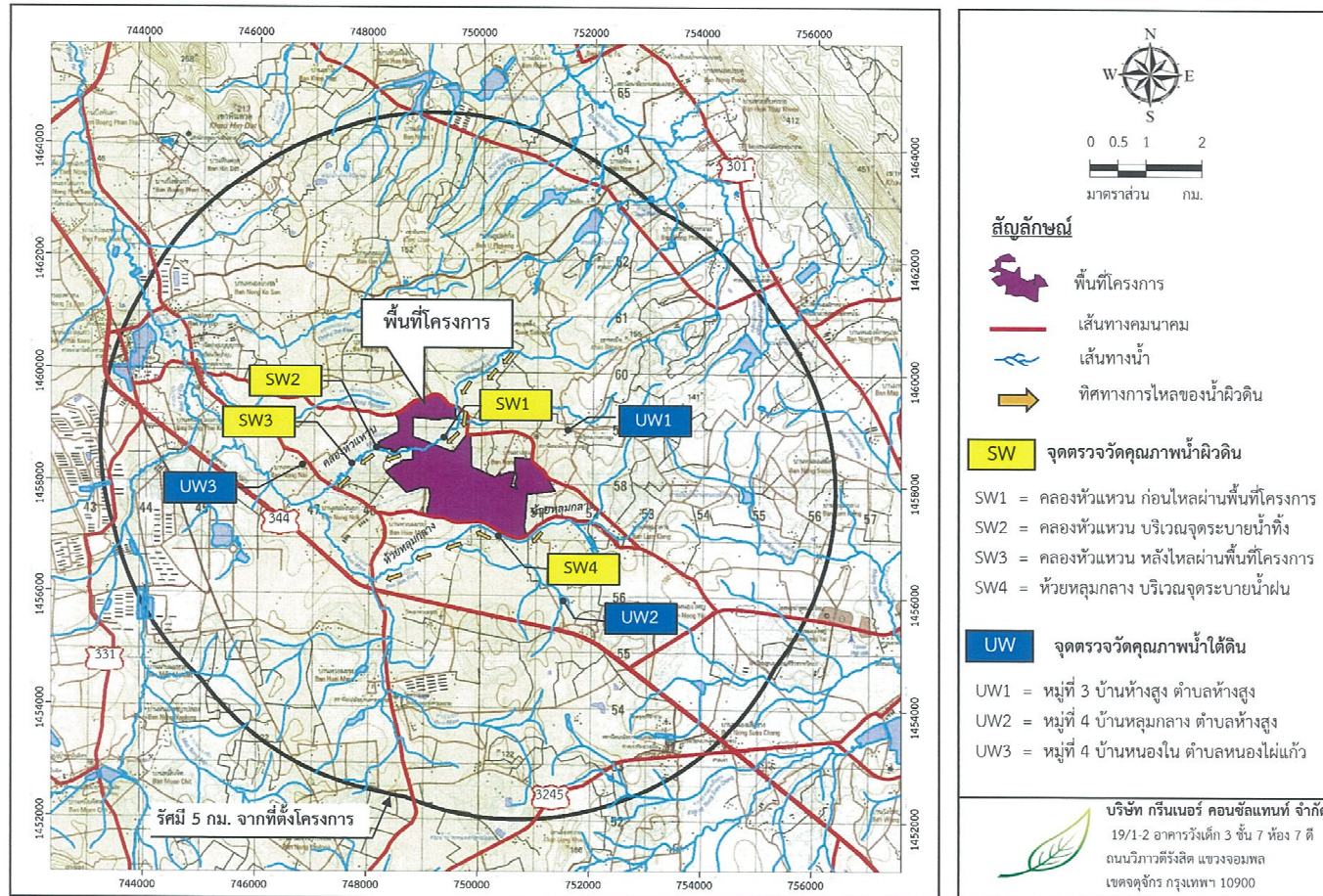
พารามิเตอร์	วิธีการเก็บตัวอย่าง / วิธีการตรวจวัด	วิธีการอ้างอิง
1. คุณภาพอากาศ		
- TSP	Gravimetric Method	US EPA 40 CFR Part 50, Appendix B
- PM-10	High-Volume Air Sample (Size Selective Inlet) / Gravimetric Method	EPA 40 CFR Part 50, Appendix J
- PM 2.5	High-Volume Air Sample (Size Selective Inlet) / Gravimetric Method	EPA 40 CFR Part 50, Appendix L
- SO ₂	UV-Fluorescent Method	US EPA Method Part 53 and 58
- NO ₂	Introduction Manual Chemiluminescent NO / NO _x / NO ₂ Analyzer Model 200A	US EPA Method Part 50 App. F (Chemiluminescence)
- Wind Speed and Wind Direct	Cup Anemometer & Anodized Aluminium Vane Method	Cup Anemometer & Anodized Aluminium Vane Method
2. ระดับเสียง		
- Leq 24 hrs	Integrate Sound Level Meter	Based on ISO 1996-1 and 1996-2
- Lmax	Integrate Sound Level Meter	Based on ISO 1996-1 and 1996-2
- Ldn	Integrate Sound Level Meter	Based on ISO 1996-1 and 1996-2
- L90	Integrate Sound Level Meter	Based on ISO 1996-1 and 1996-2
- เสียงรบกวน	Integrate Sound Level Meter	Based on ISO 1996/1
3. คุณภาพน้ำผิวดิน		
- Temperature	Field Method	Based on APHA (2017), 2550 B
- pH	Electrometric Method	Based on APHA (2017) ,4500-H (B)
- Dissolved Oxygen	Azide Modification	Based on APHA (2017) ,4500-O(C)
- BOD	5 - day BOD test	Based on APHA (2017), 5210 B
- Total Dissolved Solids	Dried at 180 degree C/Gravimetric Method	Based on APHA (2017) ,2540 C
- Total Coliform Bacteria	Multiple - Tube Fermentation Technique	APHA (2017), 9221 B
- Fecal Coliform	Multiple - Tube Fermentation Technique	APHA (2017), 9221 E
- Manganese	Inductively Coupled Plasma - Mass Spectroscopy	Based on APHA (2017) ,3125
- Zinc	Inductively Coupled Plasma - Mass Spectroscopy	Based on APHA (2017) ,3125
- Lead	Inductively Coupled Plasma - Mass Spectroscopy	Based on APHA (2017) ,3125
- Nitrate as N	Colorimetric Method	Based on APHA (2017) ,4500-NO3(E)
- Cadmium	Inductively Coupled Plasma - Mass Spectroscopy	Based on APHA (2017) ,3125
- Nickel	Inductively Coupled Plasma - Mass Spectroscopy	Based on APHA (2017) ,3125

ตารางที่ 3-2 (ต่อ) วิธีการเก็บตัวอย่างและการตรวจวัดสิ่งแวดล้อม

พารามิเตอร์	วิธีการเก็บตัวอย่าง / วิธีการตรวจวัด	วิธีการอ้างอิง
3. คุณภาพน้ำผิวดิน (ต่อ)		
- Ammonia Nitrogen	Distillation, Colorimetric Method	Based on APHA (2017), 4500-NH ₃ F
- Hexavalent Chromium	Filtration, Colorimetric Method	Based on APHA (2017), 3500-Cr(B)
- Mercury	Cold Vapor Atomic Absorption Spectrometric Method	Based on US EPA, Method 1631 Revision E
- Copper	Inductively Coupled Plasma - Mass Spectroscopy	Based on APHA (2017), 3125
4. คุณภาพน้ำใต้ดิน		
- pH	Electrometric Method	Based on APHA (2017), 4500-H (B)
- Total Hardness	EDTA Titrimetric Method	APHA (2017), 2340 C
- Permanent Hardness	Electrometric Method	Based on APHA (2017), 2320 B
- Total Dissolved Solids	Dried at 180 degree C/Gravimetric Method	Based on APHA (2017), 2540 C
- Chloride	Argentometric Method	Based on APHA (2017), 4500-Cl(B)
- Nitrate	Colorimetric Method	Based on APHA (2017), 4500-NO ₃ (E)
- Mercury	Cold Vapor Atomic Absorption Spectrometric Method	Based on US EPA, Method 1631 Revision E
- Iron	Inductively Coupled Plasma - Mass Spectroscopy	Based on APHA (2017), 3125
- Zinc	Inductively Coupled Plasma - Mass Spectroscopy	Based on APHA (2017), 3125
- Copper	Inductively Coupled Plasma - Mass Spectroscopy	Based on APHA (2017), 3125
- Manganese	Inductively Coupled Plasma - Mass Spectroscopy	Based on APHA (2017), 3125
- Lead	Inductively Coupled Plasma - Mass Spectroscopy	Based on APHA (2017), 3125
- Cadmium	Inductively Coupled Plasma - Mass Spectroscopy	Based on APHA (2017), 3125
- Hexavalent Chromium	Filtration, Colorimetric Method	Based on APHA (2017), 3500-Cr (B)



รูปที่ 3-1 แสดงตำแหน่งสถานีตรวจวัดคุณภาพสิ่งแวดล้อม



รูปที่ 3-1 (ต่อ) แสดงตำแหน่งสถานีตรวจวัดคุณภาพสิ่งแวดล้อม

3.1 ผลการติดตามตรวจสอบผลกระทบสิ่งแวดล้อม

โครงการนิคมอุตสาหกรรมโรจนะหนองใหญ่ ของบริษัท สวนอุตสาหกรรมโรจนะ จำกัด (มหาชน) (ระยะก่อสร้าง) ระหว่างเดือนกรกฎาคม ถึงธันวาคม พ.ศ. 2566 มีรายละเอียดดังต่อไปนี้

3.1.1 คุณภาพอากาศในบรรยากาศ

มาตรการกำหนดให้มีการตรวจวัดคุณภาพอากาศในบรรยากาศโดยทั่วไป จำนวน 4 สถานี ได้แก่ โรงพยาบาลส่งเสริมสุขภาพตำบลบ้านห้างสูง (A1) หมู่ที่ 4 บ้านหลุมกลาง ตำบลห้างสูง (A2) โรงพยาบาลส่งเสริมสุขภาพตำบลบ้านห้วยมะระ (A3) และหมู่ที่ 3 บ้านป่ายุบ ตำบลหนองไผ่แก้ว (A4) โดยแสดงตำแหน่งจุดตรวจวัดดังรูปที่ 3-1 ดัชนีที่ทำการตรวจวัด ได้แก่ ฝุ่นละอองรวม (TSP) เฉลี่ย 24 ชั่วโมง ฝุ่นละอองขนาดเล็กไม่เกิน 10 ไมครอน (PM-10) เฉลี่ย 24 ชั่วโมง ฝุ่นละอองขนาดเล็กไม่เกิน 2.5 ไมครอน (PM-2.5) เฉลี่ย 24 ชั่วโมง ก๊าซซัลเฟอร์ไดออกไซด์ (SO₂) เฉลี่ย 1 ชั่วโมงและเฉลี่ย 24 ชั่วโมง ก๊าซไนโตรเจนไดออกไซด์ (NO₂) เฉลี่ย 1 ชั่วโมง และความเร็วและทิศทางลม (1 สถานี) ความถี่ปีละ 2 ครั้ง เป็นเวลา 7 วันต่อเนื่อง ในช่วงฤดูฝน (พฤษภาคม-ตุลาคม) และในช่วงฤดูแล้ง (พฤศจิกายน-เมษายน)

1) ผลการตรวจวัดคุณภาพอากาศในบรรยากาศโดยทั่วไป

จากการตรวจวัดคุณภาพอากาศโดยทั่วไป จำนวน 4 สถานี ดัชนีการตรวจวัดตามมาตรการกำหนดในระหว่างวันที่ 15-22 ตุลาคม พ.ศ. 2566 โดยแสดงการตรวจวัดดังภาพที่ 3.1.1-1 และผลการตรวจวัดดังตารางที่ 3.1.1-1 ถึง 3.1.1-12 สามารถสรุปได้ดังนี้

(1) ฝุ่นละอองทั้งหมดเฉลี่ย 24 ชั่วโมง (TSP)

เมื่อนำผลการตรวจวัดมาเปรียบเทียบกับเกณฑ์มาตรฐานตามประกาศคณะกรรมการสิ่งแวดล้อมแห่งชาติ ฉบับที่ 24 (พ.ศ.2547) ซึ่งกำหนดไว้ไม่เกิน 0.33 มิลลิกรัมต่อลูกบาศก์เมตร พบว่า ผลการตรวจวัดมีค่าอยู่ในเกณฑ์มาตรฐานกำหนดทั้งหมด โดยแต่ละสถานีมีผลการตรวจวัด ดังนี้

- โรงพยาบาลส่งเสริมสุขภาพตำบลบ้านห้างสูง (A1)	มีค่าอยู่ระหว่าง	0.023-0.094	มก./ลบ.ม.
- หมู่ที่ 4 บ้านหลุมกลาง ตำบลห้างสูง (A2)	มีค่าอยู่ระหว่าง	0.024-0.079	มก./ลบ.ม.
- โรงพยาบาลส่งเสริมสุขภาพตำบลบ้านห้วยมะระ (A3)	มีค่าอยู่ระหว่าง	0.026-0.063	มก./ลบ.ม.
- หมู่ที่ 3 บ้านป่ายุบ ตำบลหนองไผ่แก้ว (A4)	มีค่าอยู่ระหว่าง	0.022-0.070	มก./ลบ.ม.

(2) ฝุ่นละอองขนาดไม่เกิน 10 ไมครอน (PM-10) เฉลี่ย 24 ชั่วโมง

เมื่อนำผลการตรวจวัดมาเปรียบเทียบกับเกณฑ์มาตรฐานตามประกาศคณะกรรมการสิ่งแวดล้อมแห่งชาติ ฉบับที่ 24 (พ.ศ. 2547) ซึ่งกำหนดไว้ไม่เกิน 0.12 มิลลิกรัมต่อลูกบาศก์เมตร พบว่า ผลการตรวจวัดมีค่าอยู่ในเกณฑ์มาตรฐานกำหนดทั้งหมด โดยแต่ละสถานีมีผลการตรวจวัด ดังนี้

- โรงพยาบาลส่งเสริมสุขภาพตำบลบ้านห้างสูง (A1)	มีค่าอยู่ระหว่าง	0.015-0.043	มก./ลบ.ม.
- หมู่ที่ 4 บ้านหลุมกลาง ตำบลห้างสูง (A2)	มีค่าอยู่ระหว่าง	0.015-0.041	มก./ลบ.ม.
- โรงพยาบาลส่งเสริมสุขภาพตำบลบ้านห้วยมะระ (A3)	มีค่าอยู่ระหว่าง	0.015-0.033	มก./ลบ.ม.
- หมู่ที่ 3 บ้านป่ายุบ ตำบลหนองไผ่แก้ว (A4)	มีค่าอยู่ระหว่าง	0.020-0.048	มก./ลบ.ม.

(3) ฝุ่นละอองขนาดไม่เกิน 2.5 ไมครอน (PM-2.5) เฉลี่ย 24 ชั่วโมง

เมื่อนำผลการตรวจวัดมาเปรียบเทียบกับเกณฑ์มาตรฐาน ตามประกาศคณะกรรมการสิ่งแวดล้อมแห่งชาติ พ.ศ. 2565 เรื่อง กำหนดมาตรฐานฝุ่นละอองขนาดไม่เกิน 2.5 ไมครอนในบรรยากาศโดยทั่วไป ซึ่งกำหนดไว้ไม่เกิน 37.5 มิลลิกรัมต่อลูกบาศก์เมตร พบว่า ผลการตรวจวัดส่วนใหญ่มีค่าอยู่ในเกณฑ์มาตรฐานกำหนด ยกเว้นบริเวณโรงพยาบาลส่งเสริมสุขภาพตำบลบ้านห้างสูง (A1) และบริเวณหมู่ที่ 3 บ้านป่ายุบ ตำบลหนองไผ่แก้ว (A4) ซึ่งเกิดจากกิจกรรมการเผาขยะใกล้เคียงกับจุดตรวจวัด โดยแต่ละสถานีมีผลการตรวจวัด ดังนี้

- โรงพยาบาลส่งเสริมสุขภาพตำบลบ้านห้างสูง (A1)	มีค่าอยู่ระหว่าง	9.0-39.0	มก./ลบ.ม.
- หมู่ที่ 4 บ้านหลุมกลาง ตำบลห้างสูง (A2)	มีค่าอยู่ระหว่าง	11.1-27.9	มก./ลบ.ม.
- โรงพยาบาลส่งเสริมสุขภาพตำบลบ้านห้วยมะระ (A3)	มีค่าอยู่ระหว่าง	14.9-29.5	มก./ลบ.ม.
- หมู่ที่ 3 บ้านป่ายุบ ตำบลหนองไผ่แก้ว (A4)	มีค่าอยู่ระหว่าง	9.8-43.6	มก./ลบ.ม.

(4) ก๊าซซัลเฟอร์ไดออกไซด์ (SO₂) เฉลี่ย 1 ชั่วโมง

เมื่อนำผลการตรวจวัดมาเปรียบเทียบกับเกณฑ์มาตรฐานตามประกาศคณะกรรมการสิ่งแวดล้อมแห่งชาติ ฉบับที่ 21 (พ.ศ. 2544) ซึ่งกำหนดไว้ไม่เกิน 0.3 ส่วนในล้านส่วน พบว่า ผลการตรวจวัดมีค่าอยู่ในเกณฑ์มาตรฐานกำหนดทั้งหมด โดยแต่ละสถานีมีผลการตรวจวัด ดังนี้

- โรงพยาบาลส่งเสริมสุขภาพตำบลบ้านห้างสูง (A1)	มีค่าอยู่ระหว่าง	<0.001-0.003	ส่วนในล้านส่วน
- หมู่ที่ 4 บ้านหลุมกลาง ตำบลห้างสูง (A2)	มีค่าอยู่ระหว่าง	0.001-0.002	ส่วนในล้านส่วน
- โรงพยาบาลส่งเสริมสุขภาพตำบลบ้านห้วยมะระ (A3)	มีค่าอยู่ระหว่าง	0.010-0.024	ส่วนในล้านส่วน
- หมู่ที่ 3 บ้านป่ายุบ ตำบลหนองไผ่แก้ว (A4)	มีค่าอยู่ระหว่าง	0.011-0.015	ส่วนในล้านส่วน

(5) ก๊าซซัลเฟอร์ไดออกไซด์ (SO₂) เฉลี่ย 24 ชั่วโมง

เมื่อนำผลการตรวจวัดมาเปรียบเทียบกับเกณฑ์มาตรฐานตามประกาศคณะกรรมการสิ่งแวดล้อมแห่งชาติ ฉบับที่ 24 (พ.ศ. 2547) ซึ่งกำหนดไว้ไม่เกิน 0.12 ส่วนในล้านส่วน พบว่า ผลการตรวจวัดมีค่าอยู่ในเกณฑ์มาตรฐานกำหนดทั้งหมด โดยแต่ละสถานีมีผลการตรวจวัด ดังนี้

- โรงพยาบาลส่งเสริมสุขภาพตำบลบ้านห้างสูง (A1)	มีค่าอยู่ระหว่าง	0.001-0.002	ส่วนในล้านส่วน
- หมู่ที่ 4 บ้านหลุมกลาง ตำบลห้างสูง (A2)	มีค่าอยู่ระหว่าง	0.001-0.002	ส่วนในล้านส่วน
- โรงพยาบาลส่งเสริมสุขภาพตำบลบ้านห้วยมะระ (A3)	มีค่าอยู่ระหว่าง	0.014-0.019	ส่วนในล้านส่วน
- หมู่ที่ 3 บ้านป่ายุบ ตำบลหนองไผ่แก้ว (A4)	มีค่าอยู่ระหว่าง	0.013	ส่วนในล้านส่วน

(6) ก๊าซไนโตรเจนไดออกไซด์ (NO₂) เฉลี่ย 1 ชั่วโมง

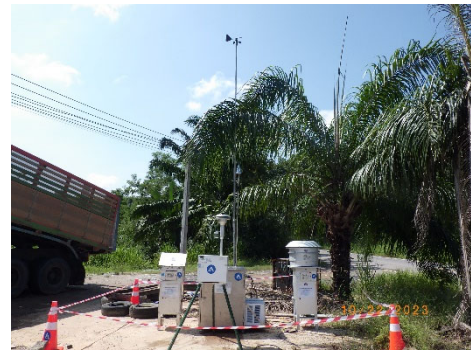
เมื่อนำผลการตรวจวัดมาเปรียบเทียบกับเกณฑ์มาตรฐานตามประกาศคณะกรรมการสิ่งแวดล้อมแห่งชาติ ฉบับที่ 33 (พ.ศ. 2552) ซึ่งกำหนดไว้ไม่เกิน 0.17 ส่วนในล้านส่วน พบว่า ผลการตรวจวัดมีค่าอยู่ในเกณฑ์มาตรฐานกำหนดทั้งหมด โดยแต่ละสถานีมีผลการตรวจวัด ดังนี้

- โรงพยาบาลส่งเสริมสุขภาพตำบลบ้านห้างสูง (A1)	มีค่าอยู่ระหว่าง	<0.001-0.044	ส่วนในล้านส่วน
- หมู่ที่ 4 บ้านหลุมกลาง ตำบลห้างสูง (A2)	มีค่าอยู่ระหว่าง	0.002-0.008	ส่วนในล้านส่วน
- โรงพยาบาลส่งเสริมสุขภาพตำบลบ้านห้วยมะระ (A3)	มีค่าอยู่ระหว่าง	0.008-0.034	ส่วนในล้านส่วน
- หมู่ที่ 3 บ้านป่ายุบ ตำบลหนองไผ่แก้ว (A4)	มีค่าอยู่ระหว่าง	0.001-0.011	ส่วนในล้านส่วน

ทั้งนี้โครงการมีการตรวจวัดความเร็วและทิศทางลม จำนวน 1 สถานี คือ บริเวณหมู่ที่ 4 บ้านหลุมกลาง ตำบลห้างสูง (A2) พบว่า ทิศทางลมส่วนใหญ่พัดมาจากทิศตะวันออก โดยความเร็วลมเฉลี่ยอยู่ในช่วงระหว่าง <0.3-5.5 เมตรต่อวินาที แสดงดังตารางที่ 3.1.1-12 และรูปที่ 3.1.1-1



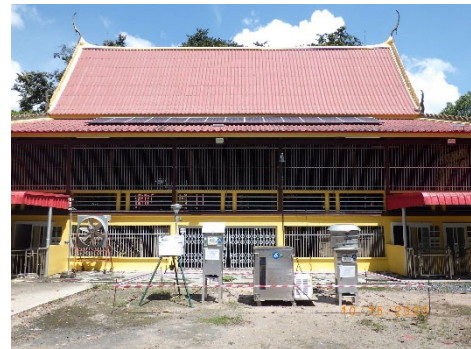
โรงพยาบาลส่งเสริมสุขภาพตำบลบ้านห้างสูง (A1)



หมู่ที่ 4 บ้านหลุมกลาง ตำบลห้างสูง (A2)



โรงพยาบาลส่งเสริมสุขภาพตำบลบ้านห้วยมะระ (A3)



หมู่ที่ 3 บ้านป่ายุบ ตำบลหนองไผ่แก้ว (A4)

ภาพที่ 3.1.1-1 การตรวจวัดคุณภาพอากาศทั่วไป

ตารางที่ 3.1.1-1 ผลการตรวจวัดปริมาณฝุ่นละอองรวม (TSP)

โครงการ : โครงการนิคมอุตสาหกรรมโรจนะหนองใหญ่ ของบริษัท สวนอุตสาหกรรมโรจนะ จำกัด (มหาชน)

จัดทำรายงาน/ตรวจวัดโดย : บริษัท เอแอลเอส แลборาโทรี กรุป (ประเทศไทย) จำกัด

ช่วงเวลาตรวจวัดระหว่าง : วันที่ 15-22 ตุลาคม พ.ศ. 2566

ตำแหน่งพิกัด UTM ของจุดตรวจวัด : โรงพยาบาลส่งเสริมสุขภาพตำบลบ้านห้างสูง (A1) 47P 0750948, 1458908
หมู่ที่ 4 บ้านหลุมกลาง ตำบลห้างสูง (A2) 47P 0751263, 1456975
โรงพยาบาลส่งเสริมสุขภาพตำบลบ้านห้วยมะระ (A3) 47P 0748426, 1454201
หมู่ที่ 3 บ้านป่ายุบ ตำบลหนองไผ่แก้ว (A4) 47P 0745081, 1460391

รุ่นของเครื่องมือตรวจวิเคราะห์ (Analyzer Model และ Serial No.) : TE-5170D S/N 5682, TE-5170D S/N 4804, TE-5170D S/N 4801, TE-5170D S/N 4805

รุ่นของอุปกรณ์สอบเทียบ (Calibrator Model และ Serial No.) : TE-5028A S/N: 1543

วันที่ตรวจรับรอง (Certified Date) : 15 ตุลาคม 2566

วันที่ตรวจวัด	ผลการตรวจวัดปริมาณฝุ่นละอองรวม (TSP) (มิลลิกรัมต่อลูกบาศก์เมตร)			
	โรงพยาบาลส่งเสริมสุขภาพตำบลบ้านห้างสูง (A1)	หมู่ที่ 4 บ้านหลุมกลาง ตำบลห้างสูง (A2)	โรงพยาบาลส่งเสริมสุขภาพตำบลบ้านห้วยมะระ (A3)	หมู่ที่ 3 บ้านป่ายุบ ตำบลหนองไผ่แก้ว (A4)
15-16 ต.ค. 66	0.032	0.025	0.037	0.047
16-17 ต.ค. 66	0.094	0.053	0.042	0.070
17-18 ต.ค. 66	0.075	0.066	0.049	0.056
18-19 ต.ค. 66	0.048	0.057	0.051	0.045
19-20 ต.ค. 66	0.048	0.079	0.063	0.069
20-21 ต.ค. 66	0.028	0.039	0.041	0.037
21-22 ต.ค. 66	0.023	0.024	0.026	0.022
ค่าต่ำสุด 24 ชั่วโมง	0.023	0.024	0.026	0.022
ค่าสูงสุด 24 ชั่วโมง	0.094	0.079	0.063	0.070
ค่ามาตรฐาน 24 ชั่วโมง	0.330			

มาตรฐาน: ประกาศคณะกรรมการสิ่งแวดล้อมแห่งชาติ ฉบับที่ 24 (พ.ศ. 2547) เรื่อง กำหนดมาตรฐานคุณภาพอากาศในบรรยากาศโดยทั่วไป

ชื่อผู้บันทึก: นายฉัตรชัย สุขเปี้ย

ชื่อผู้ตรวจสอบ/ควบคุม : นางสาวธิดา กุลสุริวงศ์

ชื่อผู้ตรวจวัดและวิเคราะห์ตัวอย่าง : บริษัท เอแอลเอส แลборาโทรี กรุป (ประเทศไทย) จำกัด

ชื่อผู้วิเคราะห์ : นางสาวธิดา กุลสุริวงศ์ เลขทะเบียนผู้วิเคราะห์ : ว-323-จ-9447

เบอร์โทรศัพท์ : 0-3304 8555

ตารางที่ 3.1.1-2 ผลการตรวจวัดปริมาณฝุ่นละอองขนาดไม่เกิน 10 ไมครอน (PM-10)

โครงการ : โครงการนิคมอุตสาหกรรมโรจนะหนองใหญ่ ของบริษัท สวนอุตสาหกรรมโรจนะ จำกัด (มหาชน)

จัดทำรายงาน/ตรวจวัดโดย : บริษัท เอแอลเอส แลบบอราทอรี กรุ๊ป (ประเทศไทย) จำกัด

ช่วงเวลาตรวจวัดระหว่าง : วันที่ 15-22 ตุลาคม พ.ศ. 2566

ตำแหน่งพิกัด UTM ของจุดตรวจวัด : โรงพยาบาลส่งเสริมสุขภาพตำบลบ้านห้างสูง (A1) 47P 0750948, 1458908

หมู่ที่ 4 บ้านหลุมกลาง ตำบลห้างสูง (A2) 47P 0751263, 1456975

โรงพยาบาลส่งเสริมสุขภาพตำบลบ้านห้วยมะระ (A3) 47P 0748426, 1454201

หมู่ที่ 3 บ้านป่ายุบ ตำบลหนองไผ่แก้ว (A4) 47P 0745081, 1460391

รุ่นของเครื่องมือตรวจวิเคราะห์ (Analyzer Model และ Serial No.) : TE-5009X S/N4793, TE-5009X S/N6267, TE-5009X S/N4794,
TE-5009X S/N5501

รุ่นของอุปกรณ์สอบเทียบ (Calibrator Model และ Serial No.) : TE-5028A S/N: 1543

วันที่ตรวจรับรอง (Certified Date) : 15 ตุลาคม 2566

วันที่ตรวจวัด	ผลการตรวจวัดปริมาณฝุ่นละอองขนาดไม่เกิน 10 ไมครอน (PM-10) (มิลลิกรัมต่อลูกบาศก์เมตร)			
	โรงพยาบาลส่งเสริมสุขภาพตำบลบ้านห้างสูง (A1)	หมู่ที่ 4 บ้านหลุมกลาง ตำบลห้างสูง (A2)	โรงพยาบาลส่งเสริมสุขภาพตำบลบ้านห้วยมะระ (A3)	หมู่ที่ 3 บ้านป่ายุบ ตำบลหนองไผ่แก้ว (A4)
15-16 ต.ค. 66	0.015	0.022	0.021	0.028
16-17 ต.ค. 66	0.043	0.029	0.025	0.044
17-18 ต.ค. 66	0.040	0.037	0.029	0.040
18-19 ต.ค. 66	0.029	0.034	0.031	0.035
19-20 ต.ค. 66	0.030	0.041	0.033	0.048
20-21 ต.ค. 66	0.017	0.023	0.021	0.025
21-22 ต.ค. 66	0.015	0.015	0.015	0.020
ค่าต่ำสุด 24 ชั่วโมง	0.015	0.015	0.015	0.020
ค่าสูงสุด 24 ชั่วโมง	0.043	0.041	0.033	0.048
ค่ามาตรฐาน 24 ชั่วโมง	0.120			

มาตรฐาน: ประกาศคณะกรรมการสิ่งแวดล้อมแห่งชาติ ฉบับที่ 24 (พ.ศ. 2547) เรื่อง กำหนดมาตรฐานคุณภาพอากาศในบรรยากาศโดยทั่วไป

ชื่อผู้บันทึก: นายฉัตรชัย สุขเปี้ย

ชื่อผู้ตรวจสอบ/ควบคุม : นางสาวธนิดา กุลสุริวงศ์

ชื่อผู้ตรวจวัดและวิเคราะห์ตัวอย่าง : บริษัท เอแอลเอส แลบบอราทอรี กรุ๊ป (ประเทศไทย) จำกัด

ชื่อผู้วิเคราะห์ : นางสาวธนิดา กุลสุริวงศ์ เลขทะเบียนผู้วิเคราะห์ : ว-323-จ-9447

เบอร์โทรศัพท์ : 0-3304 8555

ตารางที่ 3.1.1-3 ผลการตรวจวัดปริมาณฝุ่นละอองขนาดเล็กกว่า 2.5 ไมครอน (PM-2.5)

โครงการ : โครงการนิคมอุตสาหกรรมโรจนะหนองใหญ่ ของบริษัท สวนอุตสาหกรรมโรจนะ จำกัด (มหาชน)

จัดทำรายงาน/ตรวจวัดโดย : บริษัท เอแอลเอส แลборาโทรี กรุป (ประเทศไทย) จำกัด

ช่วงเวลาตรวจวัดระหว่าง : วันที่ 15-22 ตุลาคม พ.ศ. 2566

ตำแหน่งพิกัด UTM ของจุดตรวจวัด :	โรงพยาบาลส่งเสริมสุขภาพตำบลบ้านห้างสูง (A1)	47P 0750948, 1458908
	หมู่ที่ 4 บ้านหลุมกลาง ตำบลห้างสูง (A2)	47P 0751263, 1456975
	โรงพยาบาลส่งเสริมสุขภาพตำบลบ้านห้วยมะระ (A3)	47P 0748426, 1454201
	หมู่ที่ 3 บ้านป่ายุบ ตำบลหนองไผ่แก้ว (A4)	47P 0745081, 1460391

รุ่นของเครื่องมือตรวจวิเคราะห์ (Analyzer Model และ Serial No.) : PQ200 S/N889, PQ200 S/N895, PQ200 S/N893,

PQ200 S/N891

รุ่นของอุปกรณ์สอบเทียบ (Calibrator Model และ Serial No.) : BGI S/N1315

วันที่ตรวจรับรอง (Certified Date) : 15 ตุลาคม 2566

วันที่ตรวจวัด	ผลการตรวจวัดปริมาณฝุ่นละอองขนาดเล็กกว่า 2.5 ไมครอน (PM-2.5) (มิลลิกรัมต่อลูกบาศก์เมตร)			
	โรงพยาบาลส่งเสริมสุขภาพตำบลบ้านห้างสูง (A1)	หมู่ที่ 4 บ้านหลุมกลาง ตำบลห้างสูง (A2)	โรงพยาบาลส่งเสริมสุขภาพตำบลบ้านห้วยมะระ (A3)	หมู่ที่ 3 บ้านป่ายุบ ตำบลหนองไผ่แก้ว (A4)
15-16 ต.ค. 66	14.2	18.0	15.0	18.4
16-17 ต.ค. 66	35.6	21.4	20.6	21.9
17-18 ต.ค. 66	39.0	27.9	22.7	18.4
18-19 ต.ค. 66	16.7	27.4	21.0	20.5
19-20 ต.ค. 66	9.0	16.2	29.5	43.6
20-21 ต.ค. 66	15.3	22.2	16.6	14.1
21-22 ต.ค. 66	14.1	11.1	14.9	9.8
ค่าต่ำสุด 24 ชั่วโมง	9.0	11.1	14.9	9.8
ค่าสูงสุด 24 ชั่วโมง	39.0	27.9	29.5	43.6
ค่ามาตรฐาน 24 ชั่วโมง	37.5			

มาตรฐาน : ประกาศคณะกรรมการสิ่งแวดล้อมแห่งชาติ พ.ศ. 2565 เรื่อง กำหนดมาตรฐานฝุ่นละอองขนาดเล็กไม่เกิน 2.5 ไมครอนในบรรยากาศโดยทั่วไป

หมายเหตุ : บริเวณโรงพยาบาลส่งเสริมสุขภาพตำบลบ้านห้างสูง (A1) ระหว่างวันที่ 16-18 ตุลาคม พ.ศ. 2566 และบริเวณหมู่ที่ 3 บ้านป่ายุบ ตำบลหนองไผ่แก้ว (A4) ระหว่างวันที่ 20-21 ตุลาคม พ.ศ. 2566 มีกิจกรรมการเผาขยะใกล้เคียงกับจุดตรวจวัด

ชื่อผู้บันทึก: นายฉัตรชัย สุขเปี้ย

ชื่อผู้ตรวจสอบ/ควบคุม : นางสาวธนิดา กุลสุริวงศ์

ชื่อผู้ตรวจวัดและวิเคราะห์ตัวอย่าง : บริษัท เอแอลเอส แลборาโทรี กรุป (ประเทศไทย) จำกัด

ชื่อผู้วิเคราะห์ : นางสาวธนิดา กุลสุริวงศ์ เลขทะเบียนผู้วิเคราะห์ : ว-323-จ-9447

เบอร์โทรศัพท์ : 0-3304 8555

ตารางที่ 3.1.1-4 ผลการตรวจวัดคุณภาพอากาศในบรรยากาศทั่วไป บริเวณโรงพยาบาลส่งเสริมสุขภาพตำบลบ้านห้างสูง (A1)

โครงการ : โครงการนิคมอุตสาหกรรมโรจนะหนองใหญ่ ของบริษัท สวนอุตสาหกรรมโรจนะ จำกัด (มหาชน)

จัดทำรายงาน/ตรวจวัดโดย : บริษัท เอแอลเอส แลบบอราทอรี กรุ๊ป (ประเทศไทย) จำกัด

ช่วงเวลาตรวจวัดระหว่าง : วันที่ 15-22 ตุลาคม พ.ศ. 2566

ตำแหน่งพิกัด UTM ของจุดตรวจวัด : 47P 0750948, 1458908

รุ่นของเครื่องมือตรวจวิเคราะห์ (Analyzer Model และ Serial No.) : Analyzer Model: APSA-370 และ Serial No. 90U0XJ31

รุ่น/รหัสของอุปกรณ์ Gas Cylinder ที่ใช้ในการสอบเทียบ (Calibration Gas Cylinder No.) : GN0027222

วันที่ตรวจรับรอง (Certified Date) : 9 กุมภาพันธ์ 2565

ความเข้มข้นที่ทำการสอบเทียบ (Concentration) : 56.3 ppm

วันหมดอายุการสอบเทียบ (Expire Date) : 9 กุมภาพันธ์ 2573

ช่วงเวลา (น.)	ผลการตรวจวัดก๊าซซัลเฟอร์ไดออกไซด์ (ส่วนในล้านส่วน)						
	15-16 ต.ค. 66	16-17 ต.ค. 66	17-18 ต.ค. 66	18-19 ต.ค. 66	19-20 ต.ค. 66	20-21 ต.ค. 66	21-22 ต.ค. 66
11.00-12.00 น.	0.001	0.002	0.002	0.002	0.002	0.002	0.002
12.00-13.00 น.	0.001	0.002	0.002	0.002	0.001	0.001	0.002
13.00-14.00 น.	0.001	0.002	0.002	0.001	0.001	0.001	0.002
14.00-25.00 น.	0.002	0.002	0.002	0.001	0.001	0.001	0.001
15.00-16.00 น.	0.002	0.001	0.002	0.001	0.001	0.002	0.001
16.00-17.00 น.	0.002	0.002	0.002	0.001	0.001	0.001	0.001
17.00-18.00 น.	0.002	0.002	0.001	0.002	0.001	0.001	0.001
18.00-19.00 น.	0.001	0.001	0.001	0.001	0.001	0.002	0.002
19.00-20.00 น.	0.001	0.001	0.001	0.001	0.001	0.001	<0.001
20.00-21.00 น.	0.001	0.001	0.001	0.001	0.001	0.002	0.001
21.00-22.00 น.	0.002	0.002	0.001	0.001	0.002	0.002	0.001
22.00-23.00 น.	0.001	0.002	0.001	0.001	0.001	0.002	0.001
23.00-00.00 น.	0.001	0.001	0.001	0.001	0.001	0.001	0.001
00.00-01.00 น.	0.002	0.001	0.001	0.001	<0.001	0.001	0.001
01.00-02.00 น.	0.002	0.001	0.001	0.001	0.001	<0.001	0.001
02.00-03.00 น.	0.002	0.002	<0.001	0.001	<0.001	<0.001	0.001
03.00-04.00 น.	0.001	0.002	0.001	0.001	0.001	0.001	0.001
04.00-05.00 น.	0.001	<0.001	<0.001	<0.001	0.002	0.002	<0.001
05.00-06.00 น.	0.002	<0.001	0.002	0.001	0.002	0.001	0.002
06.00-07.00 น.	0.002	0.002	0.002	0.001	0.002	0.002	0.002
07.00-08.00 น.	0.002	0.001	0.002	0.002	0.001	0.002	0.002
08.00-09.00 น.	0.003	0.002	0.002	0.002	0.001	0.001	0.001
09.00-10.00 น.	0.003	0.002	0.001	0.002	0.002	0.002	0.002
10.00-11.00 น.	0.002	0.002	0.002	0.002	0.002	0.002	0.002
ค่าเฉลี่ย 24 ชม.	0.002	0.001	0.001	0.001	0.001	0.001	0.001
ค่าเฉลี่ย 1 ชม.ต่ำสุด	0.001	<0.001	<0.001	<0.001	<0.001	<0.001	<0.001
ค่าเฉลี่ย 1 ชม.สูงสุด	0.003	0.002	0.002	0.002	0.002	0.002	0.002
ค่ามาตรฐาน 1 ชม.	0.30 ^{1/}						
ค่ามาตรฐาน 24 ชม.	0.12 ^{2/}						

มาตรฐาน : ^{1/} มาตรฐานตามประกาศคณะกรรมการสิ่งแวดล้อมแห่งชาติ ฉบับที่ 21 (พ.ศ. 2544) ออกตามความในพระราชบัญญัติส่งเสริมและรักษาคุณภาพสิ่งแวดล้อมแห่งชาติ พ.ศ. 2535 เรื่อง กำหนดมาตรฐานค่าก๊าซซัลเฟอร์ไดออกไซด์ ในบรรยากาศโดยทั่วไปในเวลา 1 ชั่วโมง
^{2/} มาตรฐานตามประกาศคณะกรรมการสิ่งแวดล้อมแห่งชาติ ฉบับที่ 24 (พ.ศ. 2547) เรื่อง กำหนดมาตรฐานคุณภาพอากาศในบรรยากาศโดยทั่วไป

ชื่อผู้ตรวจวัด/ชื่อผู้บันทึก

นายฉัตรชัย สุขเปี้ย

ชื่อผู้ตรวจสอบ/ควบคุม

นางสาวยุพาพร จันทร์เปล่ง

ชื่อบริษัทผู้ตรวจวัดและวิเคราะห์ตัวอย่าง

บริษัท เอแอลเอส แลบบอราทอรี กรุ๊ป (ประเทศไทย) จำกัด

ชื่อผู้วิเคราะห์

นางสาวอรรวรรณ รักยง

เลขที่ทะเบียนผู้วิเคราะห์

ว-204-จ-6115

เบอร์โทรศัพท์

0-2760-3000

ตารางที่ 3.1.1-5 ผลการตรวจวัดคุณภาพอากาศในบรรยากาศทั่วไป บริเวณหมู่ที่ 4 บ้านหลุมกลาง ตำบลห้างสูง (A2)

โครงการ : โครงการนิคมอุตสาหกรรมโรจนะหนองใหญ่ ของบริษัท สวนอุตสาหกรรมโรจนะ จำกัด (มหาชน)

จัดทำรายงาน/ตรวจวัดโดย : บริษัท เอแอลเอส แลบบอราทอรี กรุ๊ป (ประเทศไทย) จำกัด

ช่วงเวลาตรวจวัดระหว่าง : วันที่ 15-22 ตุลาคม พ.ศ. 2566

ตำแหน่งพิกัด UTM ของจุดตรวจวัด : 47P 0751263, 1456975

รุ่นของเครื่องมือตรวจวิเคราะห์ (Analyzer Model และ Serial No.) : Analyzer Model: ASPA-370 และ Serial No. XL29Y85B

รุ่น/รหัสของอุปกรณ์ Gas Cylinder ที่ใช้ในการสอบเทียบ (Calibration Gas Cylinder No.) : GN0027222

วันที่ตรวจรับรอง (Certified Date) : 9 กุมภาพันธ์ 2565

ความเข้มข้นที่ทำการสอบเทียบ (Concentration) : 56.3 ppm

วันหมดอายุการสอบเทียบ (Expire Date) : 9 กุมภาพันธ์ 2573

ช่วงเวลา (น.)	ผลการตรวจวัดก๊าซซัลเฟอร์ไดออกไซด์ (ส่วนในล้านส่วน)						
	15-16 ต.ค. 66	16-17 ต.ค. 66	17-18 ต.ค. 66	18-19 ต.ค. 66	19-20 ต.ค. 66	20-21 ต.ค. 66	21-22 ต.ค. 66
10.00-11.00 น.	0.002	0.002	0.002	0.002	0.002	0.002	0.002
11.00-12.00 น.	0.002	0.002	0.002	0.002	0.002	0.002	0.002
12.00-13.00 น.	0.002	0.002	0.002	0.002	0.002	0.002	0.001
13.00-14.00 น.	0.002	0.002	0.002	0.001	0.002	0.002	0.002
14.00-25.00 น.	0.002	0.002	0.002	0.002	0.002	0.002	0.002
15.00-16.00 น.	0.002	0.002	0.002	0.001	0.002	0.002	0.002
16.00-17.00 น.	0.002	0.002	0.002	0.002	0.002	0.002	0.002
17.00-18.00 น.	0.002	0.002	0.001	0.002	0.002	0.002	0.002
18.00-19.00 น.	0.002	0.001	0.002	0.001	0.002	0.002	0.002
19.00-20.00 น.	0.002	0.001	0.002	0.001	0.002	0.002	0.002
20.00-21.00 น.	0.002	0.001	0.002	0.001	0.002	0.002	0.002
21.00-22.00 น.	0.002	0.002	0.002	0.001	0.002	0.002	0.002
22.00-23.00 น.	0.002	0.001	0.002	0.001	0.002	0.001	0.002
23.00-00.00 น.	0.002	0.001	0.002	0.001	0.002	0.001	0.001
00.00-01.00 น.	0.002	0.002	0.002	0.001	0.002	0.001	0.001
01.00-02.00 น.	0.002	0.001	0.002	0.001	0.002	0.001	0.001
02.00-03.00 น.	0.002	0.001	0.002	0.001	0.002	0.001	0.001
03.00-04.00 น.	0.002	0.001	0.002	0.001	0.002	0.001	0.001
04.00-05.00 น.	0.002	0.001	0.002	0.001	0.002	0.002	0.002
05.00-06.00 น.	0.002	0.002	0.002	0.002	0.002	0.002	0.002
06.00-07.00 น.	0.002	0.002	0.002	0.002	0.002	0.002	0.002
07.00-08.00 น.	0.002	0.002	0.001	0.002	0.002	0.002	0.002
08.00-09.00 น.	0.002	0.002	0.001	0.002	0.002	0.002	0.002
09.00-10.00 น.	0.002	0.002	0.001	0.002	0.002	0.002	0.002
ค่าเฉลี่ย 24 ชม.	0.002	0.002	0.002	0.001	0.002	0.002	0.002
ค่าเฉลี่ย 1 ชม.ต่ำสุด	0.002	0.001	0.001	0.001	0.002	0.001	0.001
ค่าเฉลี่ย 1 ชม.สูงสุด	0.002	0.002	0.002	0.002	0.002	0.002	0.002
ค่ามาตรฐาน 1 ชม.	0.30 ^{1/}						
ค่ามาตรฐาน 24 ชม.	0.12 ^{2/}						

มาตรฐาน : ^{1/} มาตรฐานตามประกาศคณะกรรมการสิ่งแวดล้อมแห่งชาติ ฉบับที่ 21 (พ.ศ. 2544) ออกตามความในพระราชบัญญัติส่งเสริมและรักษาคุณภาพสิ่งแวดล้อมแห่งชาติ พ.ศ. 2535 เรื่อง กำหนดมาตรฐานค่าก๊าซซัลเฟอร์ไดออกไซด์ ในบรรยากาศโดยทั่วไปในเวลา 1 ชั่วโมง
^{2/} มาตรฐานตามประกาศคณะกรรมการสิ่งแวดล้อมแห่งชาติ ฉบับที่ 24 (พ.ศ. 2547) เรื่อง กำหนดมาตรฐานคุณภาพอากาศในบรรยากาศโดยทั่วไป

ชื่อผู้ตรวจวัด/ชื่อผู้บันทึก

นายฉัตรชัย สุขเปี้ย

ชื่อผู้ตรวจสอบ/ควบคุม

นางสาวยุพาพร จันทร์เปล่ง

ชื่อบริษัทผู้ตรวจวัดและวิเคราะห์ตัวอย่าง

บริษัท เอแอลเอส แลบบอราทอรี กรุ๊ป (ประเทศไทย) จำกัด

ชื่อผู้วิเคราะห์

นางสาวอรรณณ รักยง

เลขที่ทะเบียนผู้วิเคราะห์

ว-204-จ-6115

เบอร์โทรศัพท์

0-2760-3000

ตารางที่ 3.1.1-6 ผลการตรวจวัดคุณภาพอากาศในบรรยากาศทั่วไป บริเวณโรงพยาบาลส่งเสริมสุขภาพตำบลบ้านห้วยมะระ (A3)

โครงการ : โครงการนิคมอุตสาหกรรมโรจนะหนองใหญ่ ของบริษัท สวนอุตสาหกรรมโรจนะ จำกัด (มหาชน)

จัดทำรายงาน/ตรวจวัดโดย : บริษัท เอแอลเอส แลบบอราทอรี กรุ๊ป (ประเทศไทย) จำกัด

ช่วงเวลาตรวจวัดระหว่าง : วันที่ 15-22 ตุลาคม พ.ศ. 2566

ตำแหน่งพิกัด UTM ของจุดตรวจวัด : 47P 0748426, 1454201

รุ่นของเครื่องมือตรวจวิเคราะห์ (Analyzer Model และ Serial No.) : Analyzer Model: T100 และ Serial No. 6060

รุ่น/รหัสของอุปกรณ์ Gas Cylinder ที่ใช้ในการสอบเทียบ (Calibration Gas Cylinder No.) : GN0027222

วันที่ตรวจรับรอง (Certified Date) : 9 กุมภาพันธ์ 2565

ความเข้มข้นที่ทำการสอบเทียบ (Concentration) : 56.3 ppm

วันหมดอายุการสอบเทียบ (Expire Date) : 9 กุมภาพันธ์ 2573

ช่วงเวลา (น.)	ผลการตรวจวัดก๊าซซัลเฟอร์ไดออกไซด์ (ส่วนในล้านส่วน)						
	15-16 ต.ค. 66	16-17 ต.ค. 66	17-18 ต.ค. 66	18-19 ต.ค. 66	19-20 ต.ค. 66	20-21 ต.ค. 66	21-22 ต.ค. 66
13.00-14.00 น.	0.020	0.013	0.014	0.014	0.017	0.019	0.016
14.00-15.00 น.	0.015	0.012	0.014	0.014	0.018	0.021	0.017
15.00-16.00 น.	0.021	0.011	0.015	0.015	0.018	0.022	0.016
16.00-17.00 น.	0.017	0.016	0.015	0.014	0.018	0.022	0.015
17.00-18.00 น.	0.018	0.020	0.017	0.014	0.018	0.022	0.014
18.00-19.00 น.	0.012	0.018	0.015	0.014	0.019	0.024	0.012
19.00-20.00 น.	0.019	0.017	0.015	0.014	0.019	0.023	0.014
20.00-21.00 น.	0.016	0.015	0.014	0.014	0.019	0.023	0.011
21.00-22.00 น.	0.017	0.015	0.014	0.015	0.018	0.023	0.011
22.00-23.00 น.	0.020	0.013	0.014	0.015	0.019	0.013	0.015
23.00-00.00 น.	0.013	0.013	0.014	0.015	0.019	0.014	0.020
00.00-01.00 น.	0.017	0.012	0.014	0.015	0.020	0.014	0.016
01.00-02.00 น.	0.014	0.012	0.015	0.016	0.019	0.014	0.013
02.00-03.00 น.	0.016	0.011	0.014	0.016	0.019	0.015	0.010
03.00-04.00 น.	0.012	0.020	0.014	0.016	0.020	0.015	0.018
04.00-05.00 น.	0.018	0.019	0.014	0.016	0.020	0.016	0.015
05.00-06.00 น.	0.014	0.019	0.014	0.016	0.020	0.015	0.014
06.00-07.00 น.	0.019	0.017	0.013	0.016	0.020	0.015	0.012
07.00-08.00 น.	0.016	0.015	0.012	0.014	0.019	0.014	0.019
08.00-09.00 น.	0.012	0.014	0.011	0.013	0.018	0.023	0.018
09.00-10.00 น.	0.019	0.014	0.011	0.014	0.018	0.024	0.015
10.00-11.00 น.	0.018	0.014	0.012	0.015	0.019	0.024	0.024
11.00-12.00 น.	0.016	0.014	0.012	0.015	0.020	0.015	0.022
12.00-13.00 น.	0.015	0.014	0.013	0.016	0.020	0.016	0.023
ค่าเฉลี่ย 24 ชม.	0.016	0.015	0.014	0.015	0.019	0.019	0.016
ค่าเฉลี่ย 1 ชม.ต่ำสุด	0.012	0.011	0.011	0.013	0.017	0.013	0.010
ค่าเฉลี่ย 1 ชม.สูงสุด	0.021	0.020	0.017	0.016	0.020	0.024	0.024
ค่ามาตรฐาน 1 ชม.	0.30 ^{1/}						
ค่ามาตรฐาน 24 ชม.	0.12 ^{2/}						

มาตรฐาน : ^{1/} มาตรฐานตามประกาศคณะกรรมการสิ่งแวดล้อมแห่งชาติ ฉบับที่ 21 (พ.ศ. 2544) ออกตามความในพระราชบัญญัติส่งเสริมและรักษา
คุณภาพสิ่งแวดล้อมแห่งชาติ พ.ศ. 2535 เรื่อง กำหนดมาตรฐานค่าก๊าซซัลเฟอร์ไดออกไซด์ ในบรรยากาศโดยทั่วไปในเวลา 1 ชั่วโมง
^{2/} มาตรฐานตามประกาศคณะกรรมการสิ่งแวดล้อมแห่งชาติ ฉบับที่ 24 (พ.ศ. 2547) เรื่อง กำหนดมาตรฐานคุณภาพอากาศในบรรยากาศ
โดยทั่วไป

ชื่อผู้ตรวจวัด/ชื่อผู้บันทึก	นายฉัตรชัย สุขเปี้ย
ชื่อผู้ตรวจสอบ/ควบคุม	นางสาวยุพาพร จันทร์เปล่ง
ชื่อบริษัทผู้ตรวจวัดและวิเคราะห์ตัวอย่าง	บริษัท เอแอลเอส แลบบอราทอรี กรุ๊ป (ประเทศไทย) จำกัด
ชื่อผู้วิเคราะห์	นางสาวอรรณณ รักยง
เลขที่ทะเบียนผู้วิเคราะห์	ว-204-จ-6115
เบอร์โทรศัพท์	0-2760-3000

ตารางที่ 3.1.1-7 ผลการตรวจวัดคุณภาพอากาศในบรรยากาศทั่วไป บริเวณหมู่ที่ 3 บ้านป่ายุบ ตำบลหนองไผ่แก้ว (A4)

โครงการ : โครงการนิคมอุตสาหกรรมโรจนะหนองใหญ่ ของบริษัท สวนอุตสาหกรรมโรจนะ จำกัด (มหาชน)

จัดทำรายงาน/ตรวจวัดโดย : บริษัท เอแอลเอส แลบบอราทอรี กรุ๊ป (ประเทศไทย) จำกัด

ช่วงเวลาตรวจวัดระหว่าง : วันที่ 15-22 ตุลาคม พ.ศ. 2566

ตำแหน่งพิกัด UTM ของจุดตรวจวัด : 47P 0745081, 1460391

รุ่นของเครื่องมือตรวจวิเคราะห์ (Analyzer Model และ Serial No.) : Analyzer Model: T100 และ Serial No. 6061

รุ่น/รหัสของอุปกรณ์ Gas Cylinder ที่ใช้ในการสอบเทียบ (Calibration Gas Cylinder No.) : GN0027222

วันที่ตรวจรับรอง (Certified Date) : 9 กุมภาพันธ์ 2565

ความเข้มข้นที่ทำการสอบเทียบ (Concentration) : 56.3 ppm

วันหมดอายุการสอบเทียบ (Expire Date) : 9 กุมภาพันธ์ 2573

ช่วงเวลา (น.)	ผลการตรวจวัดก๊าซซัลเฟอร์ไดออกไซด์ (ส่วนในล้านส่วน)						
	15-16 ต.ค. 66	16-17 ต.ค. 66	17-18 ต.ค. 66	18-19 ต.ค. 66	19-20 ต.ค. 66	20-21 ต.ค. 66	21-22 ต.ค. 66
12.00-13.00 น.	0.014	0.013	0.013	0.013	0.013	0.013	0.013
13.00-14.00 น.	0.015	0.013	0.013	0.013	0.013	0.013	0.013
14.00-15.00 น.	0.014	0.013	0.013	0.013	0.013	0.013	0.013
15.00-16.00 น.	0.014	0.013	0.013	0.013	0.013	0.013	0.013
16.00-17.00 น.	0.015	0.013	0.013	0.013	0.013	0.013	0.013
17.00-18.00 น.	0.015	0.013	0.013	0.013	0.013	0.013	0.013
18.00-19.00 น.	0.014	0.013	0.013	0.013	0.013	0.013	0.013
19.00-20.00 น.	0.014	0.013	0.013	0.013	0.013	0.013	0.014
20.00-21.00 น.	0.011	0.013	0.013	0.013	0.013	0.013	0.014
21.00-22.00 น.	0.011	0.013	0.013	0.013	0.013	0.013	0.013
22.00-23.00 น.	0.011	0.013	0.013	0.013	0.013	0.013	0.013
23.00-00.00 น.	0.012	0.013	0.013	0.013	0.013	0.013	0.013
00.00-01.00 น.	0.012	0.013	0.013	0.013	0.013	0.013	0.013
01.00-02.00 น.	0.012	0.013	0.013	0.013	0.013	0.013	0.013
02.00-03.00 น.	0.012	0.013	0.013	0.013	0.013	0.013	0.013
03.00-04.00 น.	0.012	0.013	0.013	0.013	0.013	0.013	0.013
04.00-05.00 น.	0.012	0.013	0.013	0.013	0.013	0.013	0.013
05.00-06.00 น.	0.012	0.013	0.013	0.015	0.013	0.013	0.013
06.00-07.00 น.	0.013	0.013	0.013	0.014	0.013	0.013	0.012
07.00-08.00 น.	0.013	0.013	0.013	0.013	0.013	0.013	0.013
08.00-09.00 น.	0.013	0.013	0.013	0.013	0.013	0.013	0.013
09.00-10.00 น.	0.013	0.013	0.013	0.013	0.013	0.013	0.013
10.00-11.00 น.	0.013	0.013	0.013	0.013	0.013	0.013	0.013
11.00-12.00 น.	0.012	0.013	0.013	0.013	0.013	0.013	0.013
ค่าเฉลี่ย 24 ชม.	0.013	0.013	0.013	0.013	0.013	0.013	0.013
ค่าเฉลี่ย 1 ชม.ต่ำสุด	0.011	0.013	0.013	0.013	0.013	0.013	0.012
ค่าเฉลี่ย 1 ชม.สูงสุด	0.015	0.013	0.013	0.015	0.013	0.013	0.014
ค่ามาตรฐาน 1 ชม.	0.30 ^{1/}						
ค่ามาตรฐาน 24 ชม.	0.12 ^{2/}						

มาตรฐาน : ^{1/} มาตรฐานตามประกาศคณะกรรมการสิ่งแวดล้อมแห่งชาติ ฉบับที่ 21 (พ.ศ. 2544) ออกตามความในพระราชบัญญัติส่งเสริมและรักษาคุณภาพสิ่งแวดล้อมแห่งชาติ พ.ศ. 2535 เรื่อง กำหนดมาตรฐานค่าก๊าซซัลเฟอร์ไดออกไซด์ ในบรรยากาศโดยทั่วไปในเวลา 1 ชั่วโมง
^{2/} มาตรฐานตามประกาศคณะกรรมการสิ่งแวดล้อมแห่งชาติ ฉบับที่ 24 (พ.ศ. 2547) เรื่อง กำหนดมาตรฐานคุณภาพอากาศในบรรยากาศโดยทั่วไป

ชื่อผู้ตรวจวัด/ชื่อผู้บันทึก

นายฉัตรชัย สุขเปี้ย

ชื่อผู้ตรวจสอบ/ควบคุม

นางสาวยุพาพร จันทร์เปล่ง

ชื่อบริษัทผู้ตรวจวัดและวิเคราะห์ตัวอย่าง

บริษัท เอแอลเอส แลบบอราทอรี กรุ๊ป (ประเทศไทย) จำกัด

ชื่อผู้วิเคราะห์

นางสาวอรรณณ รักยง

เลขที่ทะเบียนผู้วิเคราะห์

ว-204-จ-6115

เบอร์โทรศัพท์

0-2760-3000

ตารางที่ 3.1.1-8 ผลการตรวจวัดคุณภาพอากาศในบรรยากาศทั่วไป บริเวณโรงพยาบาลส่งเสริมสุขภาพตำบลบ้านห้างสูง (A1)

โครงการ : โครงการนิคมอุตสาหกรรมโรจนะหนองใหญ่ ของบริษัท สวนอุตสาหกรรมโรจนะ จำกัด (มหาชน)

จัดทำรายงาน/ตรวจวัดโดย : บริษัท เอแอลเอส แลบบอราทอรี กรุ๊ป (ประเทศไทย) จำกัด

ช่วงเวลาตรวจวัดระหว่าง : วันที่ 15-22 ตุลาคม พ.ศ. 2566

ตำแหน่งพิกัด UTM ของจุดตรวจวัด : 47P 0750948, 1458908

รุ่นของเครื่องมือตรวจวิเคราะห์ (Analyzer Model และ Serial No.) : Analyzer Model: APNA-370 และ Serial No. AWXG87CR

รุ่น/รหัสของอุปกรณ์ Gas Cylinder ที่ใช้ในการสอบเทียบ (Calibration Gas Cylinder No.) : GN0027222

วันที่ตรวจรับรอง (Certified Date) : 9 กุมภาพันธ์ 2565

ความเข้มข้นที่ทำการสอบเทียบ (Concentration) : 55.88 ppm

วันหมดอายุการสอบเทียบ (Expire Date) : 9 กุมภาพันธ์ 2573

ช่วงเวลา (น.)	ผลการตรวจวัดก๊าซไนโตรเจนไดออกไซด์ (ส่วนในพันล้านส่วน)						
	15-16 ต.ค. 66	16-17 ต.ค. 66	17-18 ต.ค. 66	18-19 ต.ค. 66	19-20 ต.ค. 66	20-21 ต.ค. 66	21-22 ต.ค. 66
11.00-12.00 น.	0.005	0.026	0.01	0.002	0.002	0.002	0.001
12.00-13.00 น.	0.005	0.013	0.007	0.002	0.003	0.002	0.002
13.00-14.00 น.	0.002	0.007	0.005	0.002	0.003	0.001	0.002
14.00-25.00 น.	0.003	0.003	0.003	0.002	0.002	0.001	0.002
15.00-16.00 น.	0.002	0.002	0.002	0.002	0.001	0.001	0.002
16.00-17.00 น.	0.004	0.002	0.001	0.002	<0.001	0.001	0.002
17.00-18.00 น.	0.004	0.002	0.001	0.002	<0.001	0.003	0.002
18.00-19.00 น.	0.003	0.002	0.002	0.002	<0.001	0.002	0.001
19.00-20.00 น.	0.002	0.002	0.002	0.002	<0.001	0.002	0.001
20.00-21.00 น.	0.002	0.003	0.001	0.002	<0.001	0.002	0.002
21.00-22.00 น.	0.002	0.004	0.001	0.003	0.002	0.002	0.002
22.00-23.00 น.	0.003	0.003	0.001	0.003	0.003	0.002	0.001
23.00-00.00 น.	0.003	0.002	0.002	0.002	0.003	0.002	0.002
00.00-01.00 น.	0.002	0.001	0.001	0.002	0.003	0.002	0.003
01.00-02.00 น.	0.002	0.001	0.001	0.002	0.002	0.002	0.004
02.00-03.00 น.	0.002	0.001	0.002	0.002	0.002	0.002	0.003
03.00-04.00 น.	0.002	0.001	0.002	0.001	0.001	0.001	0.003
04.00-05.00 น.	0.002	0.001	0.002	0.003	0.003	0.002	0.002
05.00-06.00 น.	0.002	0.001	0.002	0.003	0.001	0.002	0.001
06.00-07.00 น.	0.004	0.001	0.002	0.002	0.001	0.001	<0.001
07.00-08.00 น.	0.009	0.001	0.003	0.002	0.002	0.001	0.002
08.00-09.00 น.	0.013	0.004	0.003	0.002	0.002	0.002	0.001
09.00-10.00 น.	0.032	0.006	0.002	0.002	0.003	0.001	0.002
10.00-11.00 น.	0.044	0.006	0.002	0.002	0.001	0.002	0.003
ค่าเฉลี่ย 24 ชม.	0.006	0.004	0.003	0.002	0.002	0.002	0.002
ค่าเฉลี่ย 1 ชม.ต่ำสุด	0.002	0.001	0.001	0.001	<0.001	0.001	<0.001
ค่าเฉลี่ย 1 ชม.สูงสุด	0.044	0.026	0.01	0.003	0.003	0.003	0.004
ค่ามาตรฐาน 1 ชม.	0.170						

มาตรฐาน : ประกาศคณะกรรมการสิ่งแวดล้อมแห่งชาติ ฉบับที่ 33 (พ.ศ. 2552) เรื่อง กำหนดมาตรฐานค่าก๊าซไนโตรเจนไดออกไซด์
ในบรรยากาศโดยทั่วไป

ชื่อผู้ตรวจวัด/ชื่อผู้บันทึก

นายฉัตรชัย สุขเปีย

ชื่อผู้ตรวจสอบ/ควบคุม

นางสาวยุพาพร จันทร์เปล่ง

ชื่อบริษัทผู้ตรวจวัดและวิเคราะห์ตัวอย่าง

บริษัท เอแอลเอส แลบบอราทอรี กรุ๊ป (ประเทศไทย) จำกัด

ชื่อผู้วิเคราะห์

นางสาวอรรณณ รักษ์ยง

เลขที่ทะเบียนผู้วิเคราะห์

ว-204-จ-6115

เบอร์โทรศัพท์

0-2760-3000

ตารางที่ 3.1.1-9 ผลการตรวจวัดคุณภาพอากาศในบรรยากาศทั่วไป บริเวณหมู่ที่ 4 บ้านหลุมกลาง ตำบลห้างสูง (A2)

โครงการ : โครงการนิคมอุตสาหกรรมโรจนะหนองใหญ่ ของบริษัท สวนอุตสาหกรรมโรจนะ จำกัด (มหาชน)

จัดทำรายงาน/ตรวจวัดโดย : บริษัท เอแอลเอส แลบบอราทอรี กรุ๊ป (ประเทศไทย) จำกัด

ช่วงเวลาตรวจวัดระหว่าง : วันที่ 15-22 ตุลาคม พ.ศ. 2566

ตำแหน่งพิกัด UTM ของจุดตรวจวัด : 47P 0751263, 1456975

รุ่นของเครื่องมือตรวจวิเคราะห์ (Analyzer Model และ Serial No.) : Analyzer Model: APNA-370 และ Serial No. R06K0177

รุ่น/รหัสของอุปกรณ์ Gas Cylinder ที่ใช้ในการสอบเทียบ (Calibration Gas Cylinder No.) : GN0027222

วันที่ตรวจรับรอง (Certified Date) : 9 กุมภาพันธ์ 2565

ความเข้มข้นที่ทำการสอบเทียบ (Concentration) : 55.88 ppm

วันหมดอายุการสอบเทียบ (Expire Date) : 9 กุมภาพันธ์ 2573

ช่วงเวลา (น.)	ผลการตรวจวัดก๊าซไนโตรเจนไดออกไซด์ (ส่วนในพันล้านส่วน)						
	15-16 ต.ค. 66	16-17 ต.ค. 66	17-18 ต.ค. 66	18-19 ต.ค. 66	19-20 ต.ค. 66	20-21 ต.ค. 66	21-22 ต.ค. 66
10.00-11.00 น.	0.003	0.004	0.004	0.006	0.008	0.004	0.006
11.00-12.00 น.	0.003	0.004	0.004	0.006	0.007	0.002	0.006
12.00-13.00 น.	0.003	0.003	0.005	0.007	0.007	0.002	0.005
13.00-14.00 น.	0.003	0.004	0.004	0.004	0.007	0.004	0.004
14.00-25.00 น.	0.004	0.004	0.006	0.006	0.007	0.003	0.005
15.00-16.00 น.	0.004	0.005	0.006	0.007	0.006	0.005	0.007
16.00-17.00 น.	0.003	0.006	0.006	0.007	0.006	0.005	0.004
17.00-18.00 น.	0.003	0.006	0.006	0.006	0.006	0.004	0.003
18.00-19.00 น.	0.003	0.005	0.005	0.006	0.006	0.005	0.003
19.00-20.00 น.	0.003	0.005	0.006	0.007	0.006	0.005	0.003
20.00-21.00 น.	0.003	0.004	0.007	0.007	0.004	0.005	0.004
21.00-22.00 น.	0.003	0.003	0.008	0.007	0.007	0.003	0.004
22.00-23.00 น.	0.004	0.004	0.008	0.007	0.006	0.003	0.005
23.00-00.00 น.	0.004	0.003	0.003	0.007	0.006	0.003	0.003
00.00-01.00 น.	0.003	0.003	0.004	0.006	0.005	0.003	0.003
01.00-02.00 น.	0.003	0.004	0.004	0.006	0.005	0.005	0.003
02.00-03.00 น.	0.003	0.003	0.005	0.006	0.004	0.004	0.003
03.00-04.00 น.	0.003	0.003	0.004	0.006	0.004	0.005	0.003
04.00-05.00 น.	0.002	0.003	0.004	0.006	0.004	0.005	0.003
05.00-06.00 น.	0.003	0.004	0.007	0.008	0.003	0.005	0.003
06.00-07.00 น.	0.002	0.004	0.006	0.008	0.004	0.004	0.004
07.00-08.00 น.	0.004	0.003	0.006	0.007	0.003	0.004	0.005
08.00-09.00 น.	0.003	0.004	0.007	0.007	0.004	0.004	0.007
09.00-10.00 น.	0.005	0.003	0.007	0.007	0.004	0.003	0.005
ค่าเฉลี่ย 24 ชม.	0.003	0.004	0.006	0.006	0.005	0.004	0.004
ค่าเฉลี่ย 1 ชม.ต่ำสุด	0.002	0.003	0.003	0.004	0.003	0.002	0.003
ค่าเฉลี่ย 1 ชม.สูงสุด	0.005	0.006	0.008	0.008	0.008	0.005	0.007
ค่ามาตรฐาน 1 ชม.	0.170						

มาตรฐาน : ประกาศคณะกรรมการสิ่งแวดล้อมแห่งชาติ ฉบับที่ 33 (พ.ศ. 2552) เรื่อง กำหนดมาตรฐานค่าก๊าซไนโตรเจนไดออกไซด์
ในบรรยากาศโดยทั่วไป

ชื่อผู้ตรวจวัด/ชื่อผู้บันทึก	นายฉัตรชัย สุขเปี้ย
ชื่อผู้ตรวจสอบ/ควบคุม	นางสาวยุพาพร จันทร์เปล่ง
ชื่อบริษัทผู้ตรวจวัดและวิเคราะห์ตัวอย่าง	บริษัท เอแอลเอส แลบบอราทอรี กรุ๊ป (ประเทศไทย) จำกัด
ชื่อผู้วิเคราะห์	นางสาวอรรณณ รัถยง
เลขที่ทะเบียนผู้วิเคราะห์	ว-204-จ-6115
เบอร์โทรศัพท์	0-2760-3000

ตารางที่ 3.1.1-10 ผลการตรวจวัดคุณภาพอากาศในบรรยากาศทั่วไป บริเวณโรงพยาบาลส่งเสริมสุขภาพตำบลบ้านห้วยมะระ (A3)

โครงการ : โครงการนิคมอุตสาหกรรมโรจนะหนองใหญ่ ของบริษัท สวนอุตสาหกรรมโรจนะ จำกัด (มหาชน)

จัดทำรายงาน/ตรวจวัดโดย : บริษัท เอแอลเอส แลบบอราทอรี กรุ๊ป (ประเทศไทย) จำกัด

ช่วงเวลาตรวจวัดระหว่าง : วันที่ 15-22 ตุลาคม พ.ศ. 2566

ตำแหน่งพิกัด UTM ของจุดตรวจวัด : 47P 0748426, 1454201

รุ่นของเครื่องมือตรวจวิเคราะห์ (Analyzer Model และ Serial No.) : Analyzer Model: T200 และ Serial No. 7238

รุ่น/รหัสของอุปกรณ์ Gas Cylinder ที่ใช้ในการสอบเทียบ (Calibration Gas Cylinder No.) : GN0027222

วันที่ตรวจรับรอง (Certified Date) : 9 กุมภาพันธ์ 2565

ความเข้มข้นที่ทำการสอบเทียบ (Concentration) : 55.88 ppm

วันหมดอายุการสอบเทียบ (Expire Date) : 9 กุมภาพันธ์ 2573

ช่วงเวลา (น.)	ผลการตรวจวัดก๊าซไนโตรเจนไดออกไซด์ (ส่วนในพันล้านส่วน)						
	15-16 ต.ค. 66	16-17 ต.ค. 66	17-18 ต.ค. 66	18-19 ต.ค. 66	19-20 ต.ค. 66	20-21 ต.ค. 66	21-22 ต.ค. 66
13.00-14.00 น.	0.013	0.011	0.008	0.010	0.009	0.009	0.013
14.00-15.00 น.	0.026	0.011	0.008	0.010	0.009	0.010	0.013
15.00-16.00 น.	0.029	0.012	0.009	0.013	0.010	0.012	0.014
16.00-17.00 น.	0.033	0.012	0.009	0.015	0.014	0.013	0.031
17.00-18.00 น.	0.031	0.014	0.010	0.016	0.014	0.014	0.020
18.00-19.00 น.	0.031	0.014	0.014	0.019	0.016	0.018	0.019
19.00-20.00 น.	0.032	0.017	0.020	0.017	0.018	0.016	0.020
20.00-21.00 น.	0.027	0.022	0.021	0.018	0.022	0.017	0.019
21.00-22.00 น.	0.025	0.020	0.025	0.020	0.020	0.020	0.021
22.00-23.00 น.	0.027	0.021	0.023	0.020	0.021	0.021	0.022
23.00-00.00 น.	0.024	0.025	0.022	0.019	0.021	0.022	0.022
00.00-01.00 น.	0.023	0.023	0.022	0.020	0.024	0.022	0.021
01.00-02.00 น.	0.023	0.019	0.021	0.020	0.022	0.022	0.021
02.00-03.00 น.	0.024	0.016	0.021	0.020	0.022	0.017	0.021
03.00-04.00 น.	0.022	0.013	0.024	0.019	0.021	0.015	0.020
04.00-05.00 น.	0.024	0.012	0.026	0.020	0.024	0.016	0.020
05.00-06.00 น.	0.024	0.012	0.030	0.022	0.027	0.018	0.021
06.00-07.00 น.	0.017	0.015	0.027	0.025	0.031	0.017	0.026
07.00-08.00 น.	0.014	0.015	0.029	0.024	0.034	0.021	0.025
08.00-09.00 น.	0.013	0.013	0.022	0.020	0.032	0.023	0.020
09.00-10.00 น.	0.012	0.012	0.016	0.015	0.016	0.021	0.013
10.00-11.00 น.	0.011	0.010	0.013	0.013	0.011	0.016	0.010
11.00-12.00 น.	0.011	0.009	0.012	0.011	0.011	0.014	0.017
12.00-13.00 น.	0.012	0.009	0.010	0.010	0.010	0.013	0.025
ค่าเฉลี่ย 24 ชม.	0.022	0.015	0.018	0.017	0.019	0.017	0.020
ค่าเฉลี่ย 1 ชม.ต่ำสุด	0.011	0.009	0.008	0.010	0.009	0.009	0.010
ค่าเฉลี่ย 1 ชม.สูงสุด	0.033	0.025	0.030	0.025	0.034	0.023	0.031
ค่ามาตรฐาน 1 ชม.	0.170						

มาตรฐาน : ประกาศคณะกรรมการสิ่งแวดล้อมแห่งชาติ ฉบับที่ 33 (พ.ศ. 2552) เรื่อง กำหนดมาตรฐานค่าก๊าซไนโตรเจนไดออกไซด์
ในบรรยากาศโดยทั่วไป

ชื่อผู้ตรวจวัด/ชื่อผู้บันทึก

นายฉัตรชัย สุขเปี้ย

ชื่อผู้ตรวจสอบ/ควบคุม

นางสาวยุพาพร จันทร์เปล่ง

ชื่อบริษัทผู้ตรวจวัดและวิเคราะห์ตัวอย่าง

บริษัท เอแอลเอส แลบบอราทอรี กรุ๊ป (ประเทศไทย) จำกัด

ชื่อผู้วิเคราะห์

นางสาวอรรณณ รักยง

เลขที่ทะเบียนผู้วิเคราะห์

ว-204-จ-6115

เบอร์โทรศัพท์

0-2760-3000

ตารางที่ 3.1.1-11 ผลการตรวจวัดคุณภาพอากาศในบรรยากาศทั่วไป บริเวณหมู่ที่ 3 บ้านป่ายุบ ตำบลหนองไผ่แก้ว (A4)

โครงการ : โครงการนิคมอุตสาหกรรมโรจนะหนองใหญ่ ของบริษัท สวนอุตสาหกรรมโรจนะ จำกัด (มหาชน)

จัดทำรายงาน/ตรวจวัดโดย : บริษัท เอแอลเอส แลบบอราทอรี กรุ๊ป (ประเทศไทย) จำกัด

ช่วงเวลาตรวจวัดระหว่าง : วันที่ 15-22 ตุลาคม พ.ศ. 2566

ตำแหน่งพิกัด UTM ของจุดตรวจวัด : 47P 0745081, 1460391

รุ่นของเครื่องมือตรวจวิเคราะห์ (Analyzer Model และ Serial No.) : Analyzer Model: T200 และ Serial No. 7239

รุ่น/รหัสของอุปกรณ์ Gas Cylinder ที่ใช้ในการสอบเทียบ (Calibration Gas Cylinder No.) : GN0027222

วันที่ตรวจรับรอง (Certified Date) : 9 กุมภาพันธ์ 2565

ความเข้มข้นที่ทำการสอบเทียบ (Concentration) : 55.88 ppm

วันหมดอายุการสอบเทียบ (Expire Date) : 9 กุมภาพันธ์ 2573

ช่วงเวลา (น.)	ผลการตรวจวัดก๊าซไนโตรเจนไดออกไซด์ (ส่วนในพันล้านส่วน)						
	15-16 ต.ค. 66	16-17 ต.ค. 66	17-18 ต.ค. 66	18-19 ต.ค. 66	19-20 ต.ค. 66	20-21 ต.ค. 66	21-22 ต.ค. 66
12.00-13.00 น.	0.006	0.003	0.004	0.003	0.002	0.003	0.003
13.00-14.00 น.	0.004	0.004	0.004	0.003	0.002	0.003	0.002
14.00-15.00 น.	0.004	0.003	0.004	0.001	0.001	0.004	0.004
15.00-16.00 น.	0.003	0.004	0.003	0.002	0.002	0.002	0.003
16.00-17.00 น.	0.004	0.003	0.002	0.002	0.002	0.002	0.002
17.00-18.00 น.	0.002	0.002	0.002	0.001	0.001	0.002	0.002
18.00-19.00 น.	0.002	0.002	0.002	0.002	0.002	0.004	0.001
19.00-20.00 น.	0.001	0.002	0.001	0.002	0.002	0.002	0.001
20.00-21.00 น.	0.002	0.001	0.002	0.002	0.002	0.001	0.002
21.00-22.00 น.	0.002	0.002	0.002	0.002	0.002	0.001	0.001
22.00-23.00 น.	0.001	0.002	0.002	0.002	0.002	0.002	0.001
23.00-00.00 น.	0.001	0.002	0.002	0.002	0.002	0.002	0.001
00.00-01.00 น.	0.002	0.002	0.003	0.002	0.002	0.002	0.002
01.00-02.00 น.	0.002	0.002	0.003	0.002	0.002	0.002	0.002
02.00-03.00 น.	0.002	0.002	0.003	0.002	0.004	0.002	0.002
03.00-04.00 น.	0.002	0.001	0.002	0.002	0.003	0.002	0.002
04.00-05.00 น.	0.002	0.001	0.002	0.002	0.003	0.001	0.002
05.00-06.00 น.	0.002	0.002	0.003	0.002	0.004	0.002	0.002
06.00-07.00 น.	0.002	0.001	0.004	0.002	0.002	0.002	0.002
07.00-08.00 น.	0.004	0.002	0.006	0.005	0.004	0.002	0.004
08.00-09.00 น.	0.002	0.001	0.007	0.011	0.005	0.003	0.005
09.00-10.00 น.	0.002	0.002	0.005	0.004	0.003	0.004	0.003
10.00-11.00 น.	0.003	0.002	0.002	0.002	0.002	0.002	0.003
11.00-12.00 น.	0.004	0.003	0.002	0.003	0.003	0.003	0.007
ค่าเฉลี่ย 24 ชม.	0.002	0.002	0.003	0.003	0.002	0.002	0.002
ค่าเฉลี่ย 1 ชม.ต่ำสุด	0.001	0.001	0.001	0.001	0.001	0.001	0.001
ค่าเฉลี่ย 1 ชม.สูงสุด	0.006	0.004	0.007	0.011	0.005	0.004	0.007
ค่ามาตรฐาน 1 ชม.	0.170						

มาตรฐาน : ประกาศคณะกรรมการสิ่งแวดล้อมแห่งชาติ ฉบับที่ 33 (พ.ศ. 2552) เรื่อง กำหนดมาตรฐานค่าก๊าซไนโตรเจนไดออกไซด์
ในบรรยากาศโดยทั่วไป

ชื่อผู้ตรวจวัด/ชื่อผู้บันทึก

นายฉัตรชัย สุขเปี้ย

ชื่อผู้ตรวจสอบ/ควบคุม

นางสาวยุพาพร จันทร์เปล่ง

ชื่อบริษัทผู้ตรวจวัดและวิเคราะห์ตัวอย่าง

บริษัท เอแอลเอส แลบบอราทอรี กรุ๊ป (ประเทศไทย) จำกัด

ชื่อผู้วิเคราะห์

นางสาวอรรณณ รักษ์ยง

เลขที่ทะเบียนผู้วิเคราะห์

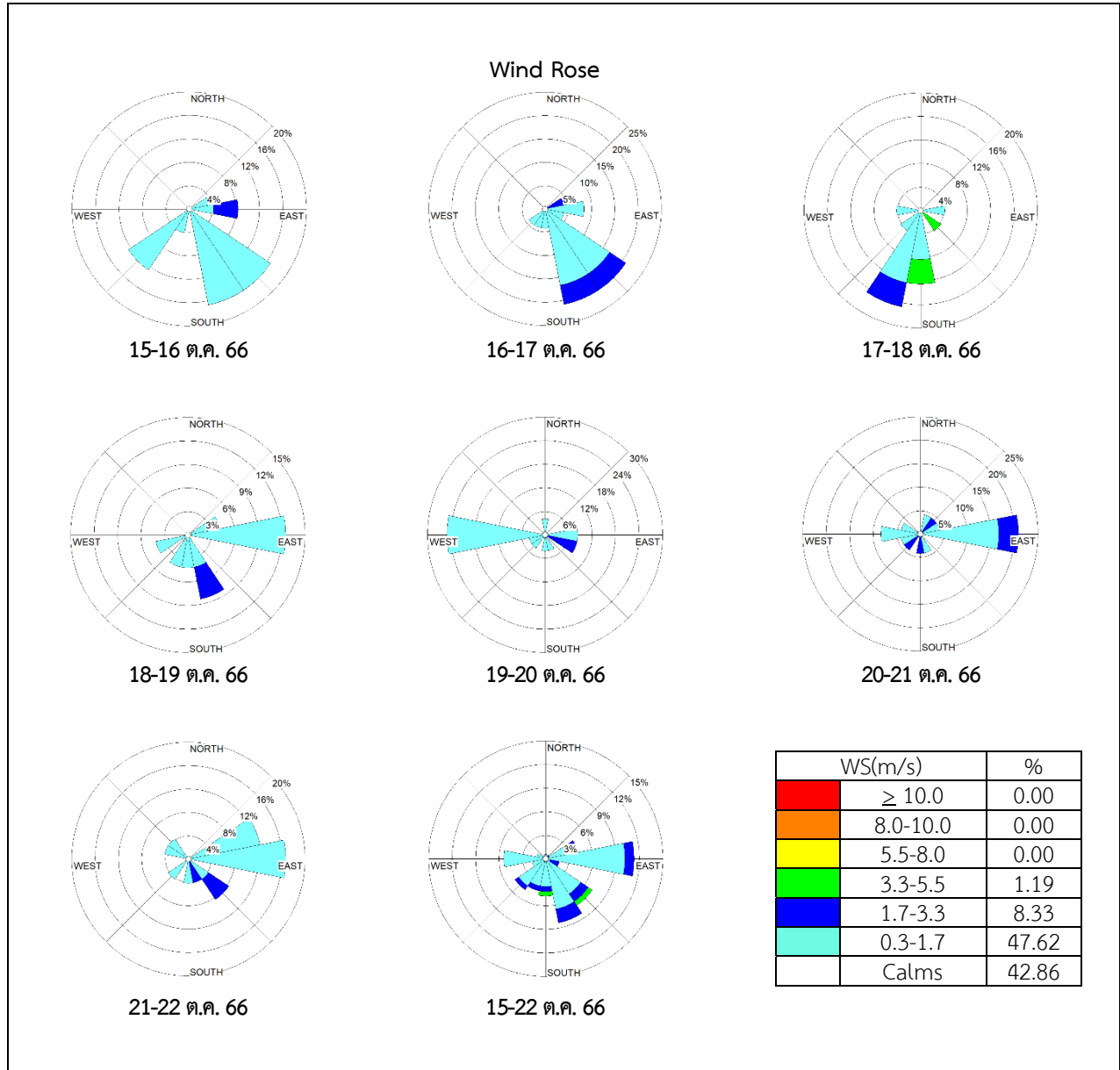
ว-204-จ-6115

เบอร์โทรศัพท์

0-2760-3000

ตารางที่ 3.1.1-12 ผลการตรวจวัดทิศทางและความเร็วลม บริเวณหมู่ที่ 4 บ้านหลุมกลาง ตำบลห้างสูง (A2)

เวลา	ผลการตรวจวัด													
	15-16 ต.ค. 66		16-17 ต.ค. 66		17-18 ต.ค. 66		18-19 ต.ค. 66		19-20 ต.ค. 66		20-21 ต.ค. 66		21-22 ต.ค. 66	
	WS (m/s)	WD (deg)	WS (m/s)	WD (deg)	WS (m/s)	WD (deg)	WS (m/s)	WD (deg)	WS (m/s)	WD (deg)	WS (m/s)	WD (deg)	WS (m/s)	WD (deg)
10.00-11.00 น.	0.9	SE	1.2	SE	0.6	W	1.4	E	0.6	E	1.5	ENE	1.3	E
11.00-12.00 น.	1.3	SE	1.8	SE	3.6	SE	1.4	E	0.5	E	0.3	E	0.6	SE
12.00-13.00 น.	0.8	E	1.0	SSW	0.2	-	1.7	SSE	0.2	-	2.0	SW	1.4	SW
13.00-14.00 น.	0.5	SSE	1.4	E	1.2	SSW	0.0	-	2.0	ESE	0.9	E	1.8	SSE
14.00-15.00 น.	2.2	E	1.3	SE	1.3	SSW	0.4	SSW	1.9	ESE	1.0	WNW	2.4	SE
15.00-16.00 น.	0.6	SE	1.4	ESE	3.6	S	0.5	SSE	0.2	-	0.1	-	1.3	S
16.00-17.00 น.	1.0	SSE	1.9	ENE	1.7	SSW	0.1	-	1.2	N	1.0	W	0.9	NW
17.00-18.00 น.	0.0	-	1.4	SSE	0.0	-	0.0	-	1.1	SSE	0.6	E	0.8	WNW
18.00-19.00 น.	0.6	SW	0.4	E	0.6	SSW	0.3	WSW	0.9	W	0.7	W	0.0	-
19.00-20.00 น.	0.0	-	0.0	-	0.1	-	0.0	-	0.2	-	0.0	-	0.3	ENE
20.00-21.00 น.	0.1	-	0.2	-	0.0	-	0.4	S	0.0	-	0.4	WSW	0.0	-
21.00-22.00 น.	0.3	SSW	0.0	-	0.5	SW	0.1	-	0.6	SW	0.2	-	0.6	E
22.00-23.00 น.	0.0	-	0.2	-	0.0	-	0.0	-	0.4	W	0.0	-	0.0	-
23.00-00.00 น.	0.0	-	0.8	SSE	0.1	-	0.0	-	0.0	-	0.0	-	0.1	-
00.00-01.00 น.	0.0	-	0.0	-	0.0	-	0.0	-	0.7	WSW	0.0	-	0.0	-
01.00-02.00 น.	0.0	-	0.7	SSE	0.0	-	0.0	-	0.0	-	0.0	-	0.0	-
02.00-03.00 น.	0.2	-	1.5	SE	0.2	-	0.2	-	0.3	W	0.3	SSE	0.2	-
03.00-04.00 น.	0.0	-	0.9	SE	0.0	-	0.0	-	0.0	-	2.2	S	0.1	-
04.00-05.00 น.	0.4	SW	1.6	SSE	0.4	S	0.4	ENE	0.6	W	1.4	E	1.1	ENE
05.00-06.00 น.	0.3	SW	3.2	SSE	0.0	-	0.0	-	0.0	-	0.0	-	0.0	-
06.00-07.00 น.	0.9	SE	0.0	-	0.6	S	0.3	E	0.2	-	0.5	NNE	0.4	ENE
07.00-08.00 น.	0.5	SSE	0.0	-	0.0	-	0.0	-	0.4	W	0.0	-	0.0	-
08.00-09.00 น.	0.6	SSE	0.6	SW	0.2	-	0.2	-	0.3	W	1.7	NE	0.3	E
09.00-10.00 น.	0.4	ENE	0.3	S	1.4	E	0.0	-	0.3	S	1.7	E	0.6	E



รูปที่ 3.1.1-1 แผนผังแสดงความเร็วและทิศทางลมบริเวณหมู่ที่ 4 บ้านหลุมกลาง ตำบลห้างสูง (A2)

2) เปรียบเทียบผลการตรวจวัดคุณภาพอากาศในบรรยากาศ ระหว่างปี พ.ศ. 2564-2566

จากการติดตามตรวจสอบคุณภาพอากาศในบรรยากาศ ระหว่างปี พ.ศ. 2564-2566 พบว่าฝุ่นละอองรวม (TSP) เฉลี่ย 24 ชั่วโมง ฝุ่นละอองขนาดไม่เกิน 10 ไมครอน (PM-10) เฉลี่ย 24 ชั่วโมง ฝุ่นละอองขนาดไม่เกิน 2.5 ไมครอน (PM-2.5) เฉลี่ย 24 ชั่วโมง ก๊าซซัลเฟอร์ไดออกไซด์ (SO₂) เฉลี่ย 1 ชั่วโมงและเฉลี่ย 24 ชั่วโมง และก๊าซไนโตรเจนไดออกไซด์ (NO₂) เฉลี่ย 1 ชั่วโมง ทั้งหมดมีค่าอยู่ในเกณฑ์มาตรฐานที่กำหนด รายละเอียดผลการเปรียบเทียบ ดังตารางที่ 3.1.1-13 กราฟผลการเปรียบเทียบแสดงดังรูปที่ 3.1.1-2

ตารางที่ 3.1.1-13 การเปรียบเทียบผลการตรวจวัดคุณภาพอากาศในบรรยากาศระหว่างปี พ.ศ. 2564-2566

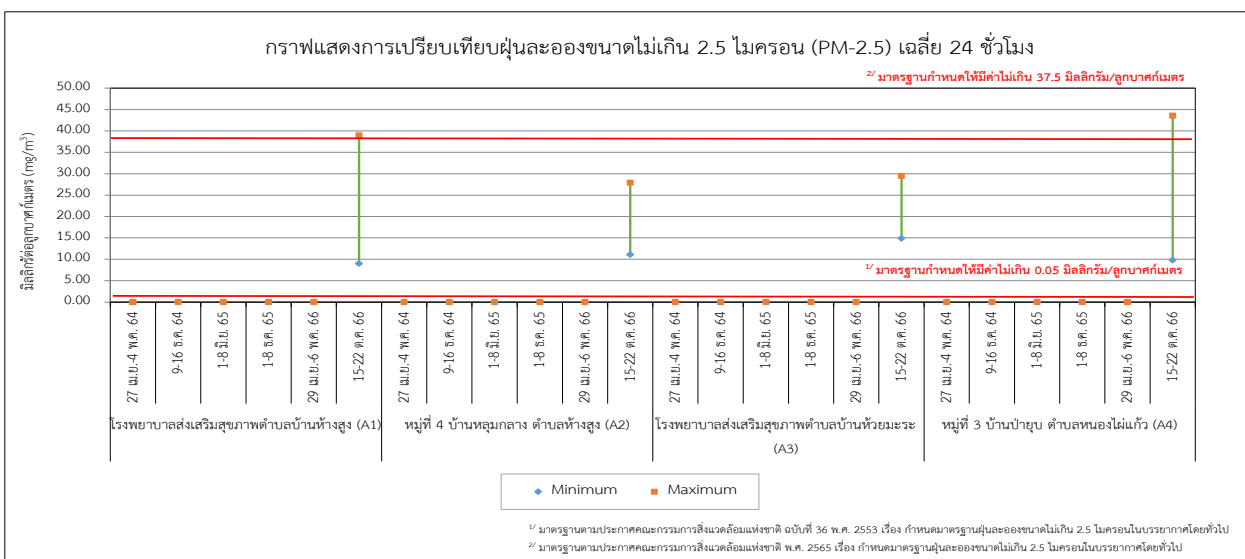
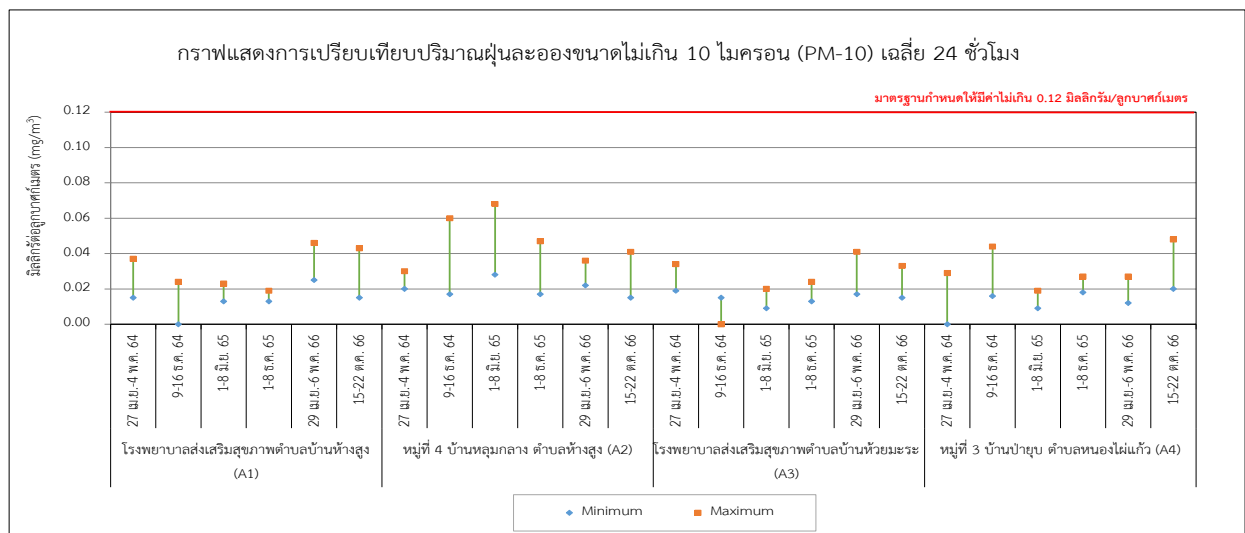
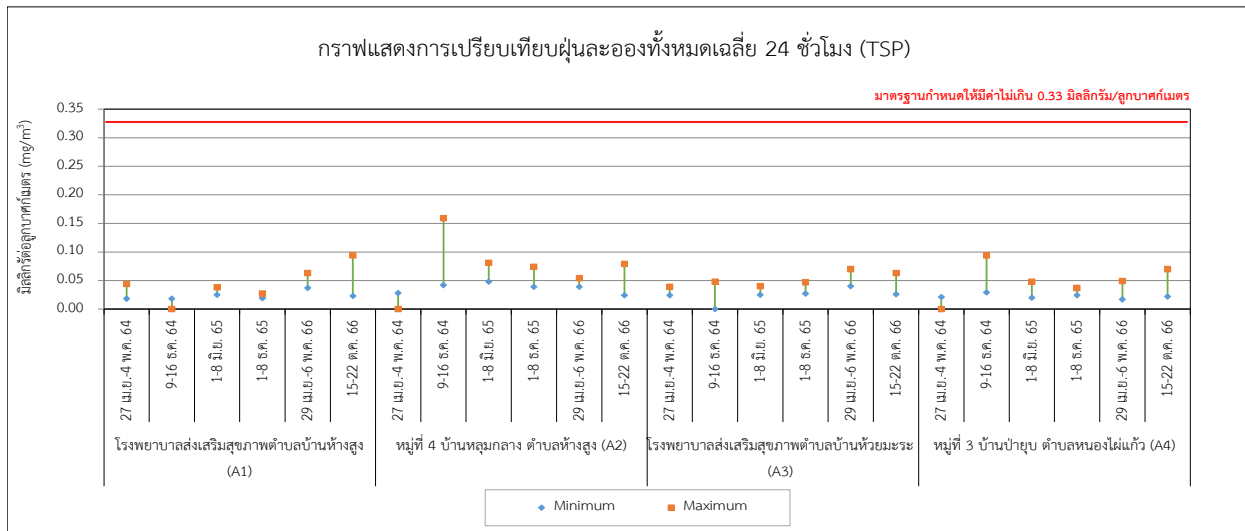
สถานี	วันที่ตรวจวัด	ผลการตรวจวัด					
		TSP-24 hr (mg/m ³)	PM10-24 hr (mg/m ³)	PM2.5-24 hr (mg/m ³)	SO ₂ -1 hr (ppm)	SO ₂ -24 hr (ppm)	NO ₂ -1 hr (ppm)
โรงพยาบาลส่งเสริมสุขภาพตำบลบ้านห้างสูง (A1)	27 เม.ย.-4 พ.ค. 64	0.018-0.044	0.015-0.037	<0.005-0.028	<0.001-0.006	0.003-0.004	<0.001-0.006
	9-16 ธ.ค. 64	0.018-0.089	0.006-0.024	<0.005-0.022	0.003-0.004	0.003	<0.001-0.002
	1-8 มิ.ย. 65	0.025-0.038	0.013-0.023	<0.005-0.016	<0.001-0.001	<0.001	<0.001-0.002
	1-8 ธ.ค. 65	0.019-0.027	0.013-0.019	0.006-0.011	<0.001	<0.001	<0.001
	29 เม.ย.-6 พ.ค. 66	0.037-0.063	0.025-0.046	0.009-0.023	<0.001-0.001	<0.001	<0.001-0.003
	15-22 ต.ค. 66	0.023-0.094	0.015-0.043	9.0-39.0 ^[5]	<0.001-0.003	0.001-0.002	<0.001-0.044
หมู่ที่ 4 บ้านหลุมกลาง ตำบลห้างสูง (A2)	27 เม.ย.-4 พ.ค. 64	0.028-0.067	0.020-0.030	<0.005-0.028	<0.001-0.002	<0.001-0.001	<0.001-0.011
	9-16 ธ.ค. 64	0.042-0.159	0.017-0.060	0.013-0.030	<0.001-0.002	0.001	0.002-0.012
	1-8 มิ.ย. 65	0.048-0.081	0.028-0.068	0.008-0.017	<0.001-0.002	0.001	0.002-0.010
	1-8 ธ.ค. 65	0.039-0.074	0.017-0.047	0.005-0.009	<0.001-0.002	<0.001-0.001	0.002-0.005
	29 เม.ย.-6 พ.ค. 66	0.039-0.054	0.022-0.036	0.012-0.027	0.001-0.002	0.001	<0.001-0.002
	15-22 ต.ค. 66	0.024-0.079	0.015-0.041	11.1-27.9 ^[5]	0.001-0.002	0.001-0.002	0.002-0.008
โรงพยาบาลส่งเสริมสุขภาพตำบลบ้านห้วยมะระ (A3)	27 เม.ย.-4 พ.ค. 64	0.024-0.039	0.019-0.034	0.009-0.023	<0.001	<0.001	<0.001-0.020
	9-16 ธ.ค. 64	0.026-0.048	0.015-0.029	0.007-0.024	<0.001-0.002	<0.001-0.001	0.002-0.031
	1-8 มิ.ย. 65	0.025-0.040	0.009-0.020	<0.005-0.012	<0.001	<0.001	<0.001-0.008
	1-8 ธ.ค. 65	0.027-0.047	0.013-0.024	0.008-0.014	<0.001	<0.001	<0.001-0.008
	29 เม.ย.-6 พ.ค. 66	0.040-0.070	0.017-0.041	0.011-0.019	<0.001-0.002	<0.001-0.001	0.004-0.014
	15-22 ต.ค. 66	0.026-0.063	0.015-0.033	14.9-29.5 ^[5]	0.010-0.024	0.014-0.019	0.008-0.034
มาตรฐาน		0.33 ^[1]	0.12 ^[1]	0.05 ^[2] , 37.5 ^[5]	0.30 ^[3]	0.12 ^[1]	0.17 ^[4]

ตารางที่ 3.1.1-13 (ต่อ) การเปรียบเทียบผลการตรวจวัดคุณภาพอากาศในบรรยากาศระหว่างปี พ.ศ. 2564-2566

สถานี	วันที่ตรวจวัด	ผลการตรวจวัด					
		TSP-24 hr (mg/m ³)	PM10-24 hr (mg/m ³)	PM2.5-24 hr (mg/m ³)	SO ₂ -1 hr (ppm)	SO ₂ -24 hr (ppm)	NO ₂ -1 hr (ppm)
หมู่ที่ 3 บ้านป่ายุบ ตำบลหนองไผ่แก้ว (A4)	27 เม.ย.-4 พ.ค. 64	0.021-0.040	0.018-0.029	0.006-0.018	<0.001	<0.001	<0.001-0.007
	9-16 ธ.ค. 64	0.029-0.094	0.016-0.044	0.006-0.031	<0.001-0.003	0.001	0.001-0.019
	1-8 มิ.ย. 65	0.020-0.048	0.009-0.019	0.005-0.014	0.001-0.002	0.001	0.001-0.004
	1-8 ธ.ค. 65	0.024-0.037	0.018-0.027	0.010-0.015	<0.001	<0.001	<0.001-0.009
	29 เม.ย.-6 พ.ค. 66	0.017-0.049	0.012-0.027	0.005-0.021	0.004	0.004	<0.001-0.010
	15-22 ต.ค. 66	0.022-0.070	0.020-0.048	9.8-43.6 ^[5]	0.011-0.015	0.013	0.001-0.011
มาตรฐาน		0.33 ^[1]	0.12 ^[1]	0.05 ^[2] , 37.5 ^[5]	0.30 ^[3]	0.12 ^[1]	0.17 ^[4]

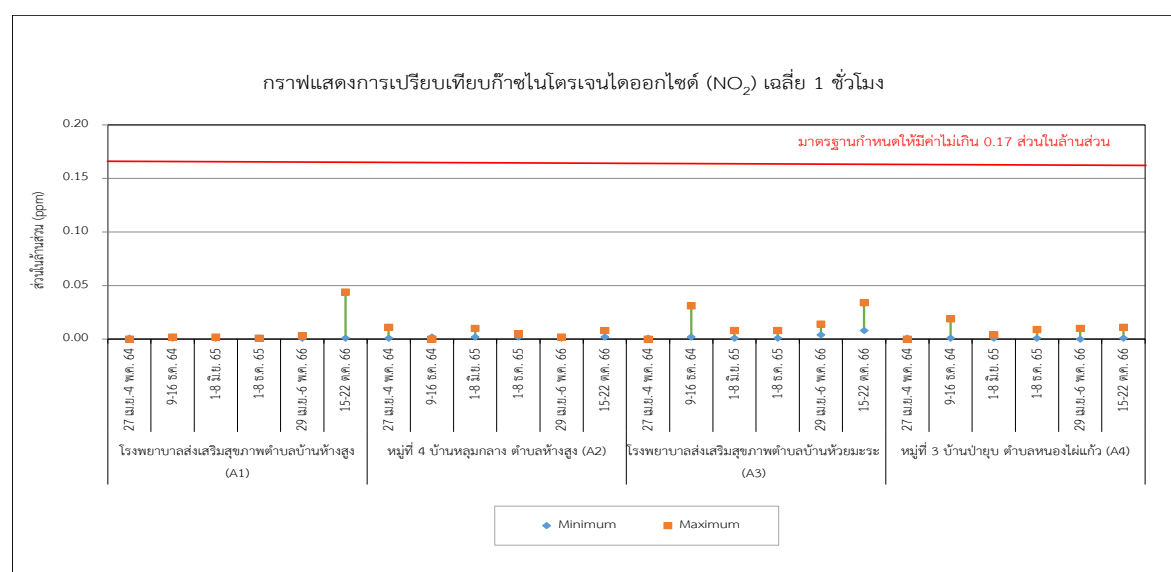
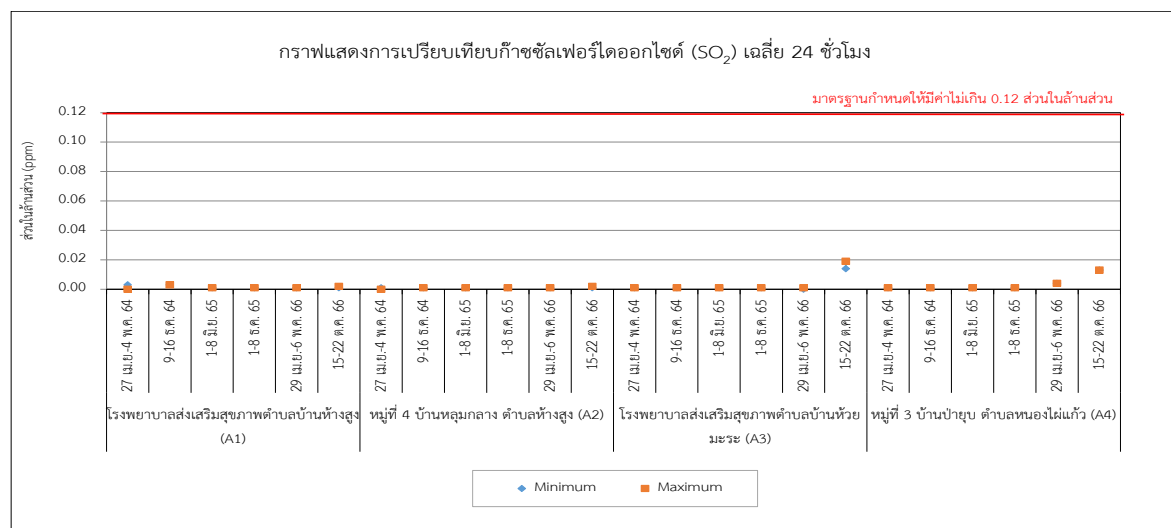
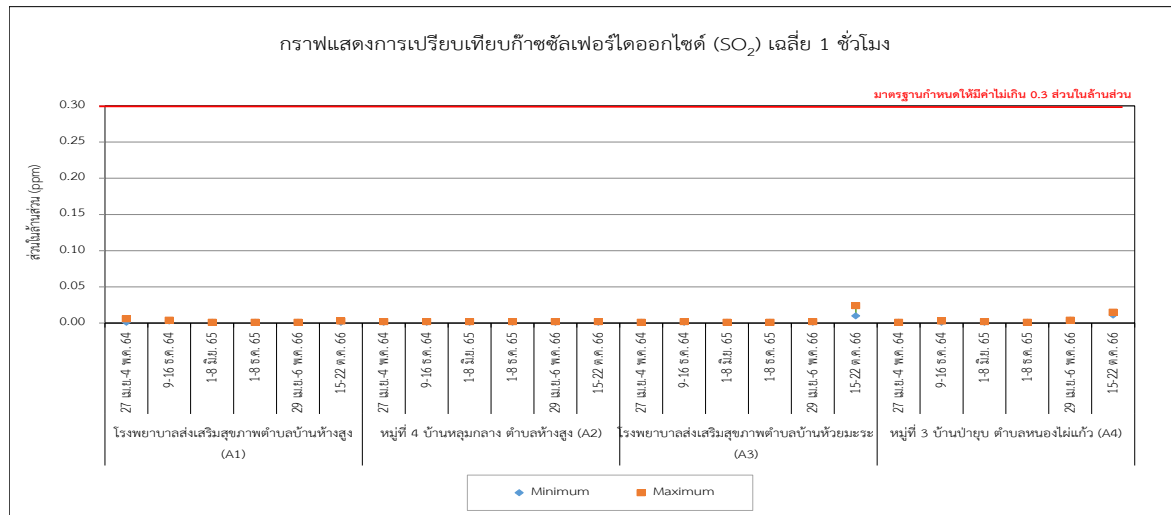
- มาตรฐาน : ^[1] มาตรฐานตามประกาศคณะกรรมการสิ่งแวดล้อมแห่งชาติ ฉบับที่ 24 พ.ศ. 2547 เรื่อง กำหนดมาตรฐานคุณภาพอากาศในบรรยากาศทั่วไป
^[2] มาตรฐานตามประกาศคณะกรรมการสิ่งแวดล้อมแห่งชาติ ฉบับที่ 36 พ.ศ. 2553 เรื่อง กำหนดมาตรฐานฝุ่นละอองขนาดเล็กไม่เกิน 2.5 ไมครอนในบรรยากาศโดยทั่วไป
^[3] มาตรฐานตามประกาศคณะกรรมการสิ่งแวดล้อมแห่งชาติ ฉบับที่ 21 พ.ศ. 2544 เรื่อง กำหนดมาตรฐานค่าก๊าซซัลเฟอร์ไดออกไซด์ในบรรยากาศโดยทั่วไปใน เวลา 1 ชั่วโมง
^[4] มาตรฐานตามประกาศคณะกรรมการสิ่งแวดล้อมแห่งชาติ ฉบับที่ 33 พ.ศ. 2552 เรื่อง กำหนดมาตรฐานค่าก๊าซไนโตรเจนไดออกไซด์ในบรรยากาศโดยทั่วไป
^[5] มาตรฐานตามประกาศคณะกรรมการสิ่งแวดล้อมแห่งชาติ พ.ศ. 2565 เรื่อง กำหนดมาตรฐานฝุ่นละอองขนาดเล็กไม่เกิน 2.5 ไมครอนในบรรยากาศโดยทั่วไป

หมายเหตุ : บริเวณโรงพยาบาลส่งเสริมสุขภาพตำบลบ้านห้างสูง (A1) ระหว่างวันที่ 16-18 ตุลาคม พ.ศ. 2566 และบริเวณหมู่ที่ 3 บ้านป่ายุบ ตำบลหนองไผ่แก้ว (A4) ระหว่างวันที่ 20-21 ตุลาคม พ.ศ. 2566 มีกิจกรรมการเผาขยะใกล้เคียงกับจุดตรวจวัด



หมายเหตุ : บริเวณโรงพยาบาลส่งเสริมสุขภาพตำบลบ้านห้างสูง (A1) ระหว่างวันที่ 16-18 ตุลาคม พ.ศ. 2566 และบริเวณหมู่ที่ 3 บ้านป่ายุบ ตำบลหนองไผ่แก้ว (A4) ระหว่างวันที่ 20-21 ตุลาคม พ.ศ. 2566 มีกิจกรรมการเผาขยะใกล้เคียงกับจุดตรวจวัด

รูปที่ 3.1.1-2 กราฟเปรียบเทียบคุณภาพอากาศในบรรยากาศ ระหว่างปี พ.ศ. 2564-2566



รูปที่ 3.1.1-2 (ต่อ) กราฟเปรียบเทียบคุณภาพอากาศในบรรยากาศ ระหว่างปี พ.ศ. 2564-2566

3.1.2 ระดับเสียง

มาตรการกำหนดให้โครงการดำเนินการตรวจวัดระดับเสียง จำนวน 3 สถานี ได้แก่ โรงพยาบาลส่งเสริมสุขภาพตำบลบ้านห้างสูง (N1) หมู่ที่ 4 บ้านหลุมกลาง ตำบลห้างสูง (N2) และหมู่ที่ 3 บ้านป่ายุบ ตำบลหนองไผ่แก้ว (N3) โดยแสดงตำแหน่งจุดตรวจวัดดังรูปที่ 3-1 ดัชนีที่ทำการตรวจวัด ได้แก่ ระดับเสียงเฉลี่ย 24 ชั่วโมง (L_{eq} 24 hrs.) ระดับเสียงสูงสุด (L_{max}) ระดับเสียงกลางวัน-กลางคืน (L_{dn}) ระดับเสียงเปอร์เซ็นต์ไทม์ที่ 90 (L_{90}) และระดับเสียงรบกวนความถี่ ปีละ 2 ครั้ง ครั้งละ 7 วันต่อเนื่องช่วงเดียวกับตรวจวัดคุณภาพอากาศโดยควบคุมวันทำการและวันหยุด

1) ผลการตรวจวัดระดับเสียง

จากการตรวจวัดระดับเสียง จำนวน 3 สถานี ดัชนีการตรวจวัดตามมาตรการกำหนด ในระหว่างวันที่ 15-22 ตุลาคม พ.ศ. 2566 โดยแสดงการตรวจวัดดังภาพที่ 3.1.2-1 และผลการตรวจวัดดังตารางที่ 3.1.2-1 ถึง 3.1.2-4 สามารถสรุปได้ดังนี้

(1) ระดับเสียงเฉลี่ย 24 ชั่วโมง (L_{eq} 24) เมื่อนำผลการตรวจวัดมาเปรียบเทียบกับมาตรฐานตามประกาศคณะกรรมการสิ่งแวดล้อมแห่งชาติ ฉบับที่ 15 (พ.ศ. 2540) และประกาศกระทรวงอุตสาหกรรม เรื่อง กำหนดค่าระดับเสียงการรบกวน และระดับเสียงที่เกิดจากการประกอบกิจการโรงงาน พ.ศ. 2548 ซึ่งกำหนดให้ระดับเสียงเฉลี่ย 24 ชั่วโมง มีค่าไม่เกิน 70 เดซิเบล(เอ) พบว่า ผลการตรวจวัดมีค่าอยู่ในเกณฑ์มาตรฐานที่กำหนด โดยแต่ละสถานีมีผลการตรวจวัดดังนี้

- | | |
|---|--|
| - โรงพยาบาลส่งเสริมสุขภาพตำบลบ้านห้างสูง (N1) | มีค่าอยู่ในระหว่าง 44.5-52.5 เดซิเบล(เอ) |
| - หมู่ที่ 4 บ้านหลุมกลาง ตำบลห้างสูง (N2) | มีค่าอยู่ในระหว่าง 50.0-50.6 เดซิเบล(เอ) |
| - หมู่ที่ 3 บ้านป่ายุบ ตำบลหนองไผ่แก้ว (N3) | มีค่าอยู่ในระหว่าง 49.6-50.7 เดซิเบล(เอ) |

(2) ระดับเสียงสูงสุด (L_{max}) เมื่อนำผลการตรวจวัดมาเปรียบเทียบกับมาตรฐานตามประกาศคณะกรรมการสิ่งแวดล้อมแห่งชาติ ฉบับที่ 15 (พ.ศ. 2540) และประกาศกระทรวงอุตสาหกรรม เรื่อง กำหนดค่าระดับเสียงการรบกวน และระดับเสียงที่เกิดจากการประกอบกิจการโรงงาน พ.ศ. 2548 ซึ่งกำหนดให้ระดับเสียงสูงสุด มีค่าไม่เกิน 115 เดซิเบล(เอ) พบว่า ผลการตรวจวัดมีค่าอยู่ในเกณฑ์มาตรฐานที่กำหนด โดยแต่ละสถานีมีผลการตรวจวัดดังนี้

- | | |
|---|--|
| - โรงพยาบาลส่งเสริมสุขภาพตำบลบ้านห้างสูง (N1) | มีค่าอยู่ในระหว่าง 74.2-87.5 เดซิเบล(เอ) |
| - หมู่ที่ 4 บ้านหลุมกลาง ตำบลห้างสูง (N2) | มีค่าอยู่ในระหว่าง 73.5-77.6 เดซิเบล(เอ) |
| - หมู่ที่ 3 บ้านป่ายุบ ตำบลหนองไผ่แก้ว (N3) | มีค่าอยู่ในระหว่าง 77.8-96.8 เดซิเบล(เอ) |

(3) ระดับเสียงกลางวัน-กลางคืน (Ldn) ยังไม่มีการกำหนดค่ามาตรฐานไว้ โดยแต่ละสถานีมีผลการตรวจวัดดังนี้

- โรงพยาบาลส่งเสริมสุขภาพตำบลบ้านห้างสูง (N1) มีค่าอยู่ในระหว่าง 50.5-54.7 เดซิเบล(เอ)
- หมู่ที่ 4 บ้านหลุมกลาง ตำบลห้างสูง (N2) มีค่าอยู่ในระหว่าง 56.1-57.1 เดซิเบล(เอ)
- หมู่ที่ 3 บ้านป่ายุบ ตำบลหนองไผ่แก้ว (N3) มีค่าอยู่ในระหว่าง 55.6-56.8 เดซิเบล(เอ)

(2) ระดับเสียงพื้นฐาน (L90) ยังไม่มีการกำหนดค่ามาตรฐานไว้ โดยแต่ละสถานีมีผลการตรวจวัดดังนี้

- โรงพยาบาลส่งเสริมสุขภาพตำบลบ้านห้างสูง (N1) มีค่าอยู่ในระหว่าง 38.7-43.2 เดซิเบล(เอ)
- หมู่ที่ 4 บ้านหลุมกลาง ตำบลห้างสูง (N2) มีค่าอยู่ในระหว่าง 45.7-47.1 เดซิเบล(เอ)
- หมู่ที่ 3 บ้านป่ายุบ ตำบลหนองไผ่แก้ว (N3) มีค่าอยู่ในระหว่าง 43.3-45.6 เดซิเบล(เอ)

(3) ระดับเสียงรบกวน เมื่อนำผลการตรวจวัดมาเปรียบเทียบกับประกาศกระทรวงอุตสาหกรรม เรื่อง กำหนดค่าระดับเสียงการรบกวนและระดับเสียงที่เกิดจากการประกอบกิจการโรงงาน พ.ศ. 2548 และประกาศ คณะกรรมการ สิ่งแวดล้อมแห่งชาติ เรื่อง ค่าระดับเสียงรบกวน ฉบับที่ 29 พ.ศ. 2550 ซึ่งกำหนดให้ค่าระดับการรบกวน มีค่าไม่เกิน 10 เดซิเบล(เอ) พบว่า ผลการตรวจวัดส่วนใหญ่มีค่าเป็นไปตามเกณฑ์มาตรฐานยกเว้นในบางช่วงเวลา ทั้งนี้อาจเนื่องมาจากกิจกรรมในชุมชน และการสัญจรของยานพาหนะ โดยแต่ละสถานีมีผลการตรวจวัดดังนี้

- โรงพยาบาลส่งเสริมสุขภาพตำบลบ้านห้างสูง (N1) มีค่าอยู่ในระหว่าง (-12.5)-22.0 เดซิเบล(เอ)
- หมู่ที่ 4 บ้านหลุมกลาง ตำบลห้างสูง (N2) มีค่าอยู่ในระหว่าง (-5.6) -18.9 เดซิเบล(เอ)
- หมู่ที่ 3 บ้านป่ายุบ ตำบลหนองไผ่แก้ว (N3) มีค่าอยู่ในระหว่าง (-10.6)-32.9 เดซิเบล(เอ)



โรงพยาบาลส่งเสริมสุขภาพตำบลบ้านห้างสูง (N1)



หมู่ที่ 4 บ้านหลุมกลาง ตำบลห้างสูง (N2)



หมู่ที่ 3 บ้านป่ายุบ ตำบลหนองไผ่แก้ว (N3)

ภาพที่ 3.1.2-1 การตรวจวัดระดับเสียง

ตารางที่ 3.1.2-1 ผลการตรวจวัดระดับเสียงบริเวณโรงพยาบาลส่งเสริมสุขภาพตำบลบ้านห้างสูง (N1)

โครงการ : โครงการนิคมอุตสาหกรรมโรจนะหนองใหญ่ ของบริษัท สวนอุตสาหกรรมโรจนะ จำกัด (มหาชน)

ตำแหน่งพิกัดของสถานีตรวจวัด : 47P 0750963, 1458877

รุ่นของอุปกรณ์ตรวจวัด : RION NL- 42 Serial No. 01122567

รุ่นของอุปกรณ์สอบเทียบ : RION NC- 74 Serial No. 35002736

ระดับเสียงอ้างอิงในการสอบเทียบ : 94.0

ค่าที่อ่านได้จากเครื่องวัดเสียง : 93.98

วันที่ตรวจรับรอง (Certified Date) : 17 มกราคม 2566

เลขที่เอกสารการสอบเทียบ (Cal Sheet No.) : ACC23005

เวลาตรวจวัด	15-16 ต.ค. 66			16-17 ต.ค. 66			17-18 ต.ค. 66			18-19 ต.ค. 66			19-20 ต.ค. 66			20-21 ต.ค. 66			21-22 ต.ค. 66		
	Leq	Lmax	L90	Leq	Lmax	L90	Leq	Lmax	L90	Leq	Lmax	L90	Leq	Lmax	L90	Leq	Lmax	L90	Leq	Lmax	L90
11.00-12.00 น.	44.9	74.2	41.1	55.4	83.7	48.3	55.6	77.1	40.4	40.4	55.0	36.8	48.4	73.7	40.3	43.0	67.4	37.9	42.9	68.1	38.8
12.00-13.00 น.	42.2	67.5	39.2	50.0	73.2	41.8	49.9	78.1	43.6	41.1	56.9	36.9	42.3	67.3	39.0	44.4	76.6	36.7	42.1	66.8	38.4
13.00-14.00 น.	41.7	58.1	38.8	43.4	65.4	39.3	44.9	67.7	39.4	42.3	61.9	36.6	42.2	75.4	35.1	41.9	64.2	36.6	43.3	63.7	39.1
14.00-15.00 น.	41.2	60.0	39.0	50.8	77.2	42.3	46.1	69.6	40.7	45.0	58.6	42.1	42.0	65.7	38.3	42.1	64.6	37.1	44.0	67.7	39.2
15.00-16.00 น.	44.4	66.6	40.4	48.5	73.3	43.9	49.0	76.7	42.5	57.5	69.4	55.3	42.4	60.9	38.0	44.6	68.1	37.6	42.5	67.4	38.9
16.00-17.00 น.	41.1	61.2	39.5	47.1	82.3	41.2	46.6	78.3	40.1	49.4	68.2	47.5	43.7	69.4	39.3	43.5	70.2	37.4	53.8	65.2	48.4
17.00-18.00 น.	43.2	60.3	40.8	44.3	66.1	42.1	41.9	72.8	36.9	47.0	68.0	43.2	45.3	68.2	40.4	50.5	77.5	41.2	57.8	74.8	54.8
18.00-19.00 น.	49.2	62.1	47.0	46.3	67.6	43.1	43.1	66.7	38.8	43.8	67.6	40.0	45.0	71.7	41.4	50.1	80.4	41.4	60.0	83.5	56.9
19.00-20.00 น.	53.1	63.1	49.5	50.2	64.9	48.6	44.2	60.4	42.3	41.7	64.3	38.9	44.3	64.5	42.3	45.8	62.1	44.1	61.0	79.0	59.7
20.00-21.00 น.	54.5	60.2	48.3	50.9	61.2	48.6	46.7	51.6	45.0	40.1	57.0	38.7	44.9	48.9	43.4	56.7	87.4	45.1	56.7	71.0	55.7
21.00-22.00 น.	50.7	58.2	45.5	48.7	54.0	46.2	46.5	52.2	43.4	40.1	59.0	38.2	43.5	51.6	41.7	44.1	56.8	40.3	45.5	61.4	44.2
22.00-23.00 น.	49.8	57.7	44.5	44.8	55.3	43.1	44.9	53.6	40.4	39.6	52.1	38.6	45.7	53.5	44.0	40.4	52.1	38.2	44.7	57.1	43.7
23.00-00.00 น.	44.5	52.3	41.4	40.5	51.7	39.5	38.4	50.1	36.9	39.1	51.6	38.0	47.8	52.9	45.0	40.3	50.9	38.2	44.9	54.5	43.8
00.00-01.00 น.	42.1	60.8	39.9	44.3	56.1	41.8	38.1	48.2	36.9	51.6	78.2	38.0	44.1	51.3	41.1	40.8	65.0	38.8	44.3	62.2	42.4
01.00-02.00 น.	43.4	58.9	40.2	46.6	57.4	43.4	38.9	52.0	37.2	39.3	47.7	38.4	40.7	53.3	37.9	53.3	73.0	41.6	43.9	56.7	41.2
02.00-03.00 น.	41.7	52.7	38.6	43.5	53.8	38.1	39.4	49.9	37.1	38.7	49.6	37.5	40.7	50.3	37.9	44.6	56.7	39.1	42.5	54.5	40.5
03.00-04.00 น.	40.3	52.9	38.6	44.3	54.1	38.7	39.3	60.3	36.7	38.9	53.1	37.6	41.6	79.3	36.9	47.7	60.2	44.1	42.2	50.1	39.7
04.00-05.00 น.	41.6	54.8	38.6	46.1	54.8	42.1	39.4	52.9	36.5	40.2	52.9	38.3	41.3	68.6	37.3	44.1	55.8	40.4	45.1	53.4	43.1
05.00-06.00 น.	46.0	54.7	42.4	47.6	53.4	43.3	41.5	60.6	37.9	41.6	57.1	39.9	42.5	62.7	40.6	44.9	56.5	40.7	47.3	57.9	45.5
06.00-07.00 น.	51.7	58.7	50.1	49.2	76.1	45.5	54.6	82.7	42.7	44.7	59.4	43.4	45.0	58.6	43.5	46.6	65.7	43.5	49.2	76.0	48.0
07.00-08.00 น.	49.7	70.6	47.8	44.8	70.0	42.6	45.5	66.9	43.1	46.8	73.6	43.6	46.9	70.8	43.1	45.7	68.9	43.0	49.1	73.8	47.3
08.00-09.00 น.	49.2	70.1	47.4	46.0	70.6	42.7	43.0	64.4	40.3	50.0	87.5	41.5	44.1	65.4	41.1	43.9	62.0	40.9	46.9	66.7	44.4
09.00-10.00 น.	48.0	66.0	45.7	47.6	77.2	41.4	44.0	62.4	39.3	44.1	59.0	40.6	42.5	59.1	39.7	46.1	68.8	41.4	45.3	59.6	42.3
10.00-11.00 น.	52.6	72.3	45.3	53.4	82.9	45.2	43.0	63.0	39.2	48.5	84.9	43.6	47.8	83.8	43.2	44.1	64.1	39.9	46.6	72.1	43.2
Leq Average 24 hrs	48.3	-	-	48.7	-	-	47.3	-	-	47.4	-	-	44.5	-	-	47.8	-	-	52.5	-	-
Lmax (dB(A))	-	74.2	-	-	83.7	-	-	82.7	-	-	87.5	-	-	83.8	-	-	87.4	-	-	83.5	-
L90 (dB(A))	-	-	41.1	-	-	42.6	-	-	39.4	-	-	38.7	-	-	40.4	-	-	40.3	-	-	43.2
Ldn (dB(A))	53.3	-	-	53.1	-	-	53.0	-	-	51.6	-	-	50.5	-	-	53.5	-	-	54.7	-	-
มาตรฐาน	70	115	-	70	115	-	70	115	-	70	115	-	70	115	-	70	115	-	70	115	-

มาตรฐาน : ประกาศคณะกรรมการสิ่งแวดล้อมแห่งชาติ ฉบับที่ 15 (พ.ศ. 2540) เรื่อง กำหนดมาตรฐานระดับเสียงโดยทั่วไป และประกาศกระทรวงอุตสาหกรรม (พ.ศ. 2548) เรื่อง กำหนดค่าระดับเสียงรบกวนและระดับเสียงที่ประกอบกิจการโรงงาน

ชื่อบริษัทผู้ตรวจวัดและวิเคราะห์ตัวอย่าง	บริษัท เอแอลเอส แลบบอราทอรี กรุ๊ป (ประเทศไทย) จำกัด		
ชื่อผู้บันทึก	นายฉัตรชัย สุขเปีย		
ชื่อผู้วิเคราะห์	นางสาวธนิดา กุลสุริวงศ์	เลขที่ทะเบียน	ว-323-จ-9447
ชื่อผู้ตรวจสอบ/ควบคุม	นายสุพจน์ สลามเต๊ะ	เลขที่ทะเบียน	ว-323-ค-9444
เบอร์โทรศัพท์	0-3304 8555		

ตารางที่ 3.1.2-2 ผลการตรวจวัดระดับเสียงบริเวณหมู่ที่ 4 บ้านหลุมกลาง ตำบลห้างสูง (N2)

โครงการ : โครงการนิคมอุตสาหกรรมโรจนะหนองใหญ่ ของบริษัท สวนอุตสาหกรรมโรจนะ จำกัด (มหาชน)

ตำแหน่งพิกัดของสถานีตรวจวัด : 47P 0751305, 1456795

รุ่นของอุปกรณ์ตรวจวัด : RION NL- 42 Serial No. 00296518

รุ่นของอุปกรณ์สอบเทียบ : RION NC- 74 Serial No. 35002736

ระดับเสียงอ้างอิงในการสอบเทียบ : 94.0

ค่าที่อ่านได้จากเครื่องวัดเสียง : 93.98

วันที่ตรวจรับรอง (Certified Date) : 17 มกราคม 2566

เลขที่เอกสารการสอบเทียบ (Cal Sheet No.) : ACC23005

เวลา ตรวจวัด	15-16 ต.ค. 66			16-17 ต.ค. 66			17-18 ต.ค. 66			18-19 ต.ค. 66			19-20 ต.ค. 66			20-21 ต.ค. 66			21-22 ต.ค. 66		
	Leq	Lmax	L90	Leq	Lmax	L90	Leq	Lmax	L90	Leq	Lmax	L90	Leq	Lmax	L90	Leq	Lmax	L90	Leq	Lmax	L90
10.00-11.00 น.	49.4	77.6	43.9	50.4	72.7	46.7	51.3	72.7	45.2	50.8	67.9	48.7	49.5	69.4	45.2	51.2	73.3	46.5	51.5	76.3	40.6
11.00-12.00 น.	49.7	68.5	45.0	50.7	72.0	44.7	51.0	73.2	47.1	50.7	71.6	47.1	51.5	72.1	48.0	51.4	73.8	47.7	50.8	73.2	46.7
12.00-13.00 น.	49.1	72.2	42.5	49.8	73.5	42.9	50.6	68.3	47.7	50.1	72.5	44.8	50.7	74.9	46.8	51.1	59.7	49.4	50.9	62.2	44.9
13.00-14.00 น.	49.1	71.4	43.4	50.5	72.2	44.0	50.3	68.5	46.8	50.2	71.6	43.1	49.1	67.2	46.9	50.8	60.8	49.0	51.0	64.2	38.3
14.00-15.00 น.	49.9	69.8	45.5	50.4	71.4	44.7	49.9	72.2	44.9	52.6	76.3	47.3	50.2	68.3	47.5	51.0	62.9	49.1	50.6	68.7	43.7
15.00-16.00 น.	50.0	65.6	46.9	50.1	72.0	45.3	50.7	74.8	45.5	50.6	72.7	43.8	50.4	72.4	42.9	51.0	59.2	47.4	50.7	69.1	46.1
16.00-17.00 น.	50.3	68.1	45.1	50.5	72.0	45.5	50.0	73.2	44.2	51.0	73.3	48.4	49.1	72.0	43.5	50.7	67.8	48.9	50.8	71.6	46.6
17.00-18.00 น.	49.7	68.6	43.5	50.7	73.3	43.1	50.3	74.5	44.9	50.1	71.0	46.1	49.6	71.5	46.3	50.4	70.9	44.2	51.1	73.7	47.9
18.00-19.00 น.	50.0	63.5	45.7	50.1	71.7	41.7	50.2	69.4	45.3	50.8	73.1	45.2	50.9	71.0	49.1	50.7	76.3	45.5	50.5	64.2	46.1
19.00-20.00 น.	49.7	68.5	45.2	50.2	70.5	46.3	50.7	68.3	48.1	50.1	76.8	45.0	50.7	66.7	48.6	50.5	74.5	44.1	48.5	59.2	45.7
20.00-21.00 น.	49.5	70.5	44.4	50.3	69.7	47.1	51.6	59.5	48.9	50.7	71.5	46.1	50.5	68.3	47.8	50.4	72.6	45.8	50.1	60.8	47.2
21.00-22.00 น.	50.3	72.2	43.4	50.6	67.0	46.5	50.4	66.9	48.0	48.6	60.2	47.1	50.5	71.6	44.8	50.2	71.8	47.7	50.3	69.8	46.3
22.00-23.00 น.	50.5	61.1	48.3	50.6	57.9	46.2	50.8	57.5	48.1	47.8	61.5	46.4	50.8	75.1	44.5	50.4	69.2	46.7	49.7	72.0	44.6
23.00-00.00 น.	50.5	59.7	46.5	49.5	62.5	48.0	50.7	69.1	46.7	48.3	63.4	46.6	49.7	67.7	47.0	47.8	64.1	46.3	50.3	72.7	46.9
00.00-01.00 น.	49.8	60.0	45.4	50.7	63.3	48.2	50.6	70.6	46.1	48.5	60.2	47.1	49.2	61.1	48.1	49.0	56.8	47.4	50.4	62.4	48.8
01.00-02.00 น.	50.6	60.8	47.8	50.7	66.4	47.3	51.1	72.7	48.8	48.8	67.1	47.2	48.9	65.8	47.2	49.2	60.4	46.8	50.4	70.5	44.5
02.00-03.00 น.	50.4	67.4	48.7	50.5	64.0	47.3	50.5	59.7	47.3	48.9	65.0	47.0	49.6	73.0	47.7	49.8	70.8	44.0	50.3	74.9	42.4
03.00-04.00 น.	49.6	69.9	47.0	50.5	67.7	48.6	50.7	58.6	47.3	49.4	68.3	47.0	50.6	67.1	45.7	49.5	70.6	43.4	50.1	64.2	45.5
04.00-05.00 น.	50.0	61.2	47.9	50.0	62.4	47.9	50.1	63.0	48.8	50.4	74.6	46.3	50.2	70.1	46.3	49.8	64.4	47.1	50.9	62.1	47.5
05.00-06.00 น.	50.4	66.8	47.9	49.9	63.3	47.0	51.1	66.4	49.8	51.1	69.2	48.6	50.6	65.6	48.7	50.8	65.2	46.4	50.7	62.8	47.3
06.00-07.00 น.	50.2	72.0	46.8	49.8	60.3	48.5	50.3	68.2	47.6	51.2	70.4	48.1	51.3	67.8	48.8	51.1	70.0	45.8	51.0	62.2	47.7
07.00-08.00 น.	50.4	69.5	46.9	50.1	60.1	48.7	50.3	71.6	45.1	50.5	73.4	43.5	51.2	70.5	46.3	51.0	71.5	42.2	51.1	76.6	45.4
08.00-09.00 น.	50.4	63.6	47.3	50.2	71.8	45.0	50.5	72.7	43.2	50.4	73.6	43.5	51.3	69.5	49.0	51.3	70.0	42.7	49.9	71.2	44.3
09.00-10.00 น.	50.4	65.4	48.8	50.9	73.3	46.2	50.8	67.9	49.0	50.3	73.7	45.6	50.6	68.5	48.6	51.0	72.5	45.3	50.6	67.9	47.7
Leq Average 24hrs	50.0	-	-	50.3	-	-	50.6	-	-	50.2	-	-	50.3	-	-	50.5	-	-	50.5	-	-
Lmax (dB(A))	-	77.6	-	-	73.5	-	-	74.8	-	-	76.8	-	-	75.1	-	-	76.3	-	-	76.6	-
L90 (dB(A))	-	-	45.7	-	-	46.3	-	-	47.1	-	-	46.4	-	-	47.0	-	-	46.4	-	-	46.1
Ldn (dB(A))	56.6	-	-	56.7	-	-	57.1	-	-	56.1	-	-	56.6	-	-	56.4	-	-	56.9	-	-
มาตรฐาน	70	115	-	70	115	-	70	-	-	70	115	-	70	115	-	70	115	-	70	115	-

มาตรฐาน : ประกาศคณะกรรมการสิ่งแวดล้อมแห่งชาติ ฉบับที่ 15 (พ.ศ. 2540) เรื่อง กำหนดมาตรฐานระดับเสียงโดยทั่วไป และประกาศกระทรวง
อุตสาหกรรม (พ.ศ. 2548) เรื่อง กำหนดค่าระดับเสียงรบกวนและระดับเสียงที่ประกอบกิจการโรงงาน

ชื่อบริษัทผู้ตรวจวัดและวิเคราะห์ตัวอย่าง	บริษัท เอแอลเอส แลบบอราทอรี กรุ๊ป (ประเทศไทย) จำกัด		
ชื่อผู้บันทึก	นายฉัตรชัย สุขเปี้ย		
ชื่อผู้วิเคราะห์	นางสาวธนิดา กุลสุริวงศ์	เลขที่ทะเบียน	ว-323-จ-9447
ชื่อผู้ตรวจสอบ/ควบคุม	นายสุพจน์ สลามเต๊ะ	เลขที่ทะเบียน	ว-323-ค-9444
เบอร์โทรศัพท์	0-3304 8555		

ตารางที่ 3.1.2-3 ผลการตรวจวัดระดับเสียงบริเวณหมู่ที่ 3 บ้านป่ายุบ ตำบลหนองไผ่แก้ว (N3)

โครงการ : โครงการนิคมอุตสาหกรรมโรจนะหนองใหญ่ ของบริษัท สวนอุตสาหกรรมโรจนะ จำกัด (มหาชน)

ตำแหน่งพิกัดของสถานีตรวจวัด : 47P 0744956, 1460393

รุ่นของอุปกรณ์ตรวจวัด : RION NL- 42 Serial No. 00296515

รุ่นของอุปกรณ์สอบเทียบ : RION NC- 74 Serial No. 35002736

ระดับเสียงอ้างอิงในการสอบเทียบ : 94.0

ค่าที่อ่านได้จากเครื่องวัดเสียง : 93.98

วันที่ตรวจรับรอง (Certified Date) : 17 มกราคม 2566

เลขที่เอกสารการสอบเทียบ (Cal Sheet No.) : ACC23005

เวลาตรวจวัด	15-16 ต.ค. 66			16-17 ต.ค. 66			17-18 ต.ค. 66			18-19 ต.ค. 66			19-20 ต.ค. 66			20-21 ต.ค. 66			21-22 ต.ค. 66		
	Leq	Lmax	L90	Leq	Lmax	L90	Leq	Lmax	L90	Leq	Lmax	L90	Leq	Lmax	L90	Leq	Lmax	L90	Leq	Lmax	L90
13.00-14.00 น.	48.8	72.0	45.1	49.4	76.6	42.9	51.5	72.4	46.5	51.5	73.2	42.6	51.6	80.0	44.4	50.9	78.0	40.8	51.2	76.5	43.2
14.00-15.00 น.	49.2	92.1	46.0	49.7	77.8	41.8	49.8	72.1	45.1	49.9	73.6	45.4	51.2	75.9	43.3	50.1	76.0	41.7	50.4	74.2	42.7
15.00-16.00 น.	49.1	90.7	46.0	49.6	73.8	43.0	49.4	72.7	45.2	49.4	74.1	43.0	49.7	69.1	47.0	49.3	72.2	41.2	50.1	74.0	45.2
16.00-17.00 น.	49.7	78.6	46.6	49.9	68.5	42.3	48.7	73.7	44.0	49.3	74.3	45.6	49.4	69.3	44.3	49.8	73.2	41.7	50.9	73.5	43.0
17.00-18.00 น.	49.0	96.8	46.0	50.2	78.4	43.8	49.6	76.3	41.9	49.4	66.5	46.5	49.6	72.1	44.1	49.0	71.1	43.3	49.6	77.3	44.5
18.00-19.00 น.	48.8	85.3	53.5	51.0	71.5	43.3	49.4	68.8	42.6	49.2	71.0	41.7	49.3	77.0	42.2	49.4	72.6	42.5	49.3	75.7	46.6
19.00-20.00 น.	49.7	71.3	41.4	49.6	69.1	41.9	49.5	74.9	40.6	49.1	71.1	41.4	49.3	71.4	40.8	49.2	74.4	42.5	49.6	70.1	47.0
20.00-21.00 น.	49.8	63.6	45.6	49.7	74.1	44.3	49.3	70.0	43.4	49.1	71.5	44.0	49.6	71.5	43.2	49.2	73.9	43.7	49.2	70.2	48.1
21.00-22.00 น.	49.7	81.1	40.9	49.0	73.8	44.8	48.9	76.9	44.6	48.8	76.5	44.5	49.2	73.5	45.3	49.3	72.4	45.4	49.2	65.2	48.2
22.00-23.00 น.	49.5	69.2	46.4	50.1	81.8	43.7	48.9	72.8	45.2	48.9	74.2	45.7	49.2	73.1	43.5	48.9	71.8	45.5	49.1	68.5	47.8
23.00-00.00 น.	49.5	93.6	45.0	49.7	81.9	43.4	48.8	78.2	46.3	49.0	74.5	47.7	49.0	76.0	45.2	48.8	70.9	47.1	48.8	64.4	47.7
00.00-01.00 น.	49.7	81.6	44.9	48.4	77.8	46.3	48.7	74.7	46.7	48.6	65.5	47.3	48.6	71.1	46.8	48.7	72.5	46.5	49.6	75.1	48.3
01.00-02.00 น.	49.8	65.3	47.9	49.2	72.2	46.5	49.1	74.5	48.0	48.6	74.0	47.1	48.7	72.4	47.4	49.2	74.1	46.8	49.5	73.5	48.1
02.00-03.00 น.	49.5	70.4	46.7	48.9	74.7	45.8	48.4	62.7	47.6	48.7	76.6	47.7	48.5	68.6	47.8	49.2	70.0	48.2	48.8	72.8	47.0
03.00-04.00 น.	49.6	73.5	47.0	48.5	79.1	46.2	48.3	61.2	47.6	48.6	54.8	48.1	48.9	66.3	47.9	49.2	63.5	47.2	48.9	74.9	47.9
04.00-05.00 น.	49.3	67.1	46.6	49.2	63.9	47.0	48.2	68.7	47.2	48.5	64.9	48.0	48.9	74.1	46.7	49.2	62.9	48.0	49.3	71.9	48.4
05.00-06.00 น.	49.8	69.1	46.6	48.7	66.8	46.3	48.1	68.6	46.3	51.0	77.8	49.5	50.0	76.0	48.5	49.7	67.4	47.4	49.1	70.9	45.6
06.00-07.00 น.	49.9	72.8	43.9	50.7	77.1	43.4	51.6	76.0	43.0	51.1	83.0	43.5	51.3	72.6	43.8	54.8	73.1	44.8	53.2	71.3	43.4
07.00-08.00 น.	50.4	70.8	40.8	51.5	67.6	42.0	52.8	69.7	42.6	51.0	69.3	39.9	50.7	68.6	39.2	52.0	68.9	41.1	50.7	68.1	40.2
08.00-09.00 น.	50.1	76.2	40.2	50.0	77.1	40.7	51.6	75.0	42.3	51.4	75.7	40.6	51.1	71.5	40.7	53.3	79.7	41.9	50.0	64.2	38.2
09.00-10.00 น.	50.2	70.8	41.0	50.3	72.5	41.3	51.2	72.1	43.2	52.4	81.5	40.3	51.1	76.9	40.9	54.3	79.6	43.1	51.6	66.4	40.8
10.00-11.00 น.	49.6	76.4	44.1	50.2	72.6	43.8	49.1	74.0	42.9	49.6	77.1	42.2	50.6	69.3	42.6	51.6	76.1	43.6	51.3	72.1	43.5
11.00-12.00 น.	50.2	71.0	44.9	49.6	75.3	44.4	49.9	69.8	43.7	49.1	69.9	42.9	51.6	74.4	41.7	51.3	74.1	40.8	50.3	70.1	43.8
12.00-13.00 น.	49.7	70.2	41.4	50.6	73.0	46.0	49.9	77.5	43.8	49.7	69.2	45.7	50.8	72.7	40.8	50.3	74.6	42.5	50.0	77.8	47.5
Leq Average 24 hrs	49.6	-	-	49.8	-	-	49.8	-	-	49.8	-	-	50.0	-	-	50.7	-	-	50.1	-	-
Lmax (dB(A))	-	96.8	-	-	81.9	-	-	78.2	-	-	83.0	-	-	80.0	-	-	79.7	-	-	77.8	-
L90 (dB(A))	-	-	45.1	-	-	43.7	-	-	44.0	-	-	44.5	-	-	43.8	-	-	43.3	-	-	45.6
Ldn (dB(A))	56.0	-	-	55.9	-	-	55.6	-	-	55.9	-	-	55.9	-	-	56.8	-	-	56.3	-	-
มาตรฐาน	70	115	-	70	115	-	70	-	-	70	115	-	70	115	-	70	115	-	70	115	-

มาตรฐาน : ประกาศคณะกรรมการสิ่งแวดล้อมแห่งชาติ ฉบับที่ 15 (พ.ศ. 2540) เรื่อง กำหนดมาตรฐานระดับเสียงโดยทั่วไป และประกาศกระทรวงอุตสาหกรรม (พ.ศ. 2548) เรื่อง กำหนดค่าระดับเสียงรบกวนและระดับเสียงที่ประกอบกิจการโรงงาน

ชื่อบริษัทผู้ตรวจวัดและวิเคราะห์ตัวอย่าง	บริษัท เอแอลเอส แลบบอราทอรี กรุ๊ป (ประเทศไทย) จำกัด		
ชื่อผู้บันทึก	นายฉัตรชัย สุขเปีย		
ชื่อผู้วิเคราะห์	นางสาวธนิดา กุลสุริวงศ์	เลขที่ทะเบียน	ว-323-จ-9447
ชื่อผู้ตรวจสอบ/ควบคุม	นายสุพจน์ สลามเต๊ะ	เลขที่ทะเบียน	ว-323-ค-9444
เบอร์โทรศัพท์	0-3304 8555		

ตารางที่ 3.1.2-4 ผลการตรวจวัดระดับรบกวน

โครงการ : โครงการนิคมอุตสาหกรรมโรจนะหนองใหญ่ ของบริษัท สวนอุตสาหกรรมโรจนะ จำกัด (มหาชน)

ตำแหน่งที่เกิดของสถานีตรวจวัด : บริเวณโรงพยาบาลส่งเสริมสุขภาพตำบลบ้านห้างสูง (N1) 47P 0750948, 1458908
บริเวณหมู่ที่ 4 บ้านหลุมกลาง ตำบลห้างสูง (N2) 47P 0751305, 1456795
บริเวณหมู่ที่ 3 บ้านป่ายุบ ตำบลหนองไผ่แก้ว (N3) 47P 0744956, 1460393

รุ่นของอุปกรณ์ตรวจวัด : RION NL- 42 Serial No. 01122567, 00296518, 00296515, 00296516, 00296517, 01120936

รุ่นของอุปกรณ์สอบเทียบ : RION NC- 74 Serial No. 35002736

ระดับเสียงอ้างอิงในการสอบเทียบ : 94.0

ค่าที่อ่านได้จากเครื่องวัดเสียง : 93.98

วันที่ตรวจรับรอง (Certified Date) : 17 มกราคม 2566

เลขที่เอกสารการสอบเทียบ (Cal Sheet No.) : ACC23005

เวลาตรวจวัด	ผลการตรวจวัดระดับเสียงรบกวน (เดซิเบล (เอ))		
	บริเวณโรงพยาบาลส่งเสริมสุขภาพตำบลบ้านห้างสูง (N1)	บริเวณหมู่ที่ 4 บ้านหลุมกลาง ตำบลห้างสูง (N2)	บริเวณหมู่ที่ 3 บ้านป่ายุบ ตำบลหนองไผ่แก้ว (N3)
15-16 ต.ค. 66	(-11.0)-9.0	(-5.4)-5.7	(-10.6)-23.4
16-17 ต.ค. 66	(-11.6)-18.0	(-5.0)-6.3	(-2.9)-32.9
17-18 ต.ค. 66	(-10.8)-15.5	(-4.2)-8.2	(-4.7)-23.2
18-19 ต.ค. 66	(-12.5)-22.0	(-4.2)-8.6	(-3.0)-13.1
19-20 ต.ค. 66	(-10.7)-11.1	(-5.1)-8.0	(-2.8)-26.1
20-21 ต.ค. 66	(-9.0)-16.7	(-5.6)-12.9	(-3.4)-20.8
21-22 ต.ค. 66	(-11.2)-4.4	(-5.0)-18.9	(-4.7)-9.4
มาตรฐาน	≤10		

มาตรฐาน : ประกาศกระทรวงอุตสาหกรรม เรื่อง กำหนดค่าระดับเสียงการรบกวนและระดับเสียงที่เกิดจากการประกอบกิจการโรงงาน พ.ศ. 2548
และประกาศคณะกรรมการ สิ่งแวดล้อมแห่งชาติ เรื่อง ค่าระดับเสียงรบกวน ฉบับที่ 29 พ.ศ. 2550

ชื่อบริษัทผู้ตรวจวัดและวิเคราะห์ตัวอย่าง : บริษัท เอแอลเอส แลборาทอรี กรุ๊ป (ประเทศไทย) จำกัด

ชื่อผู้บันทึก : นายฉัตรชัย สุขเปี้ย

ชื่อผู้วิเคราะห์ : นาง วิลาวัลย์ บริรักษ์ เลขที่ทะเบียน ว-323-ค-9443

ชื่อผู้ตรวจสอบ/ควบคุม : นายเดช ช้างชน เลขที่ทะเบียน ว-323-ค-9442

เบอร์โทรศัพท์ : 0-3304 8555

2) เปรียบเทียบผลการตรวจวัดระดับเสียงโดยทั่วไป ระหว่างปี พ.ศ. 2564-2566

การติดตามตรวจสอบระดับเสียงโดยทั่วไป ระหว่างปี พ.ศ. 2564-2566 ดำเนินการตรวจวัดระดับเสียงเฉลี่ย 24 ชั่วโมง (Leq 24 hrs.) ระดับเสียงสูงสุด (Lmax) ระดับเสียงกลางวัน-กลางคืน (Ldn) ระดับเสียงเปอร์เซ็นต์ไทม์ที่ 90 (L90) และระดับเสียงรบกวน พบว่า ส่วนใหญ่มีค่าเป็นไปตามเกณฑ์มาตรฐานยกเว้นระดับเสียงรบกวนในบางช่วงเวลา ทั้งนี้อาจเนื่องจากกิจกรรมในชุมชน และการสัญจรของยานพาหนะรายละเอียดผลการเปรียบเทียบดังตารางที่ 3.1.2-5 ถึงตารางที่ 3.1.2-6 กราฟผลการเปรียบเทียบแสดงดังรูปที่ 3.1.2-1

ตารางที่ 3.1.2-5 เปรียบเทียบผลการตรวจวัดระดับเสียงโดยทั่วไป ระหว่างปี พ.ศ. 2564-2566

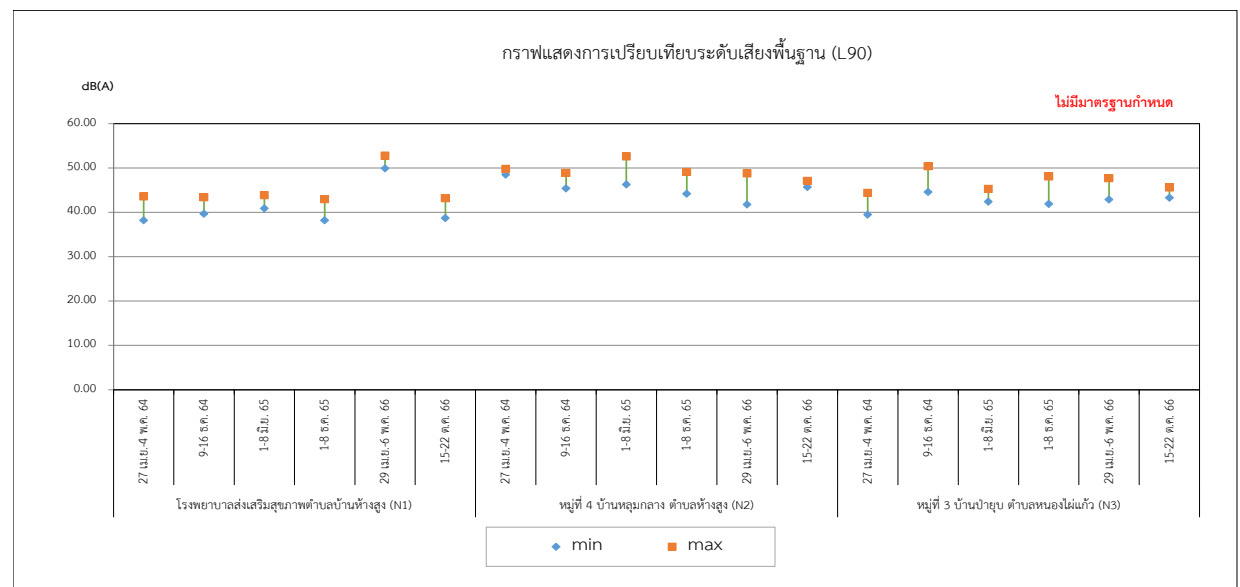
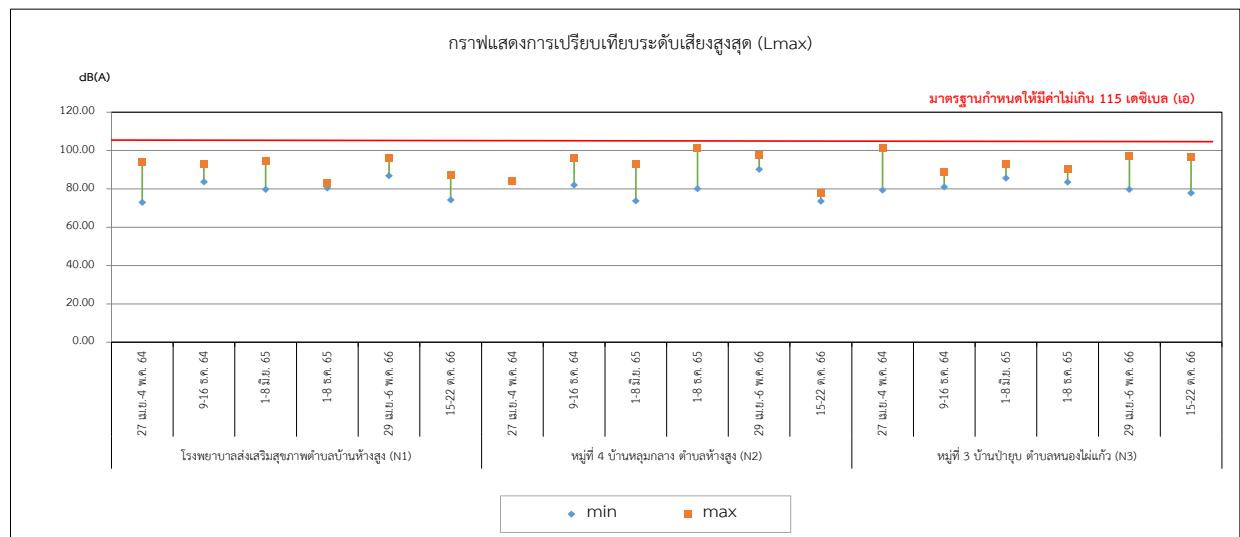
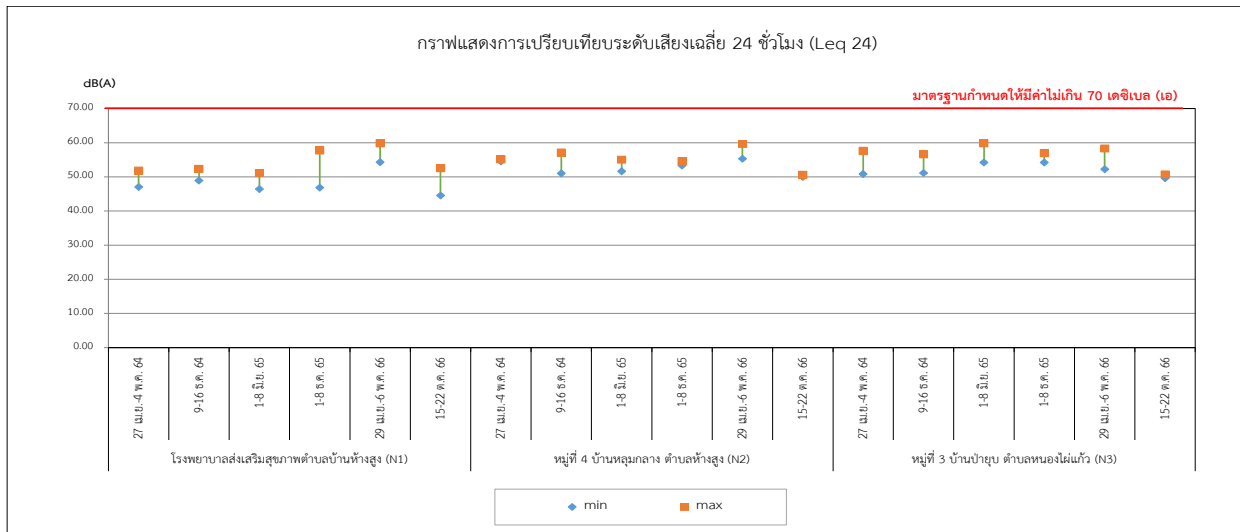
สถานีตรวจวัด	วัน/เดือน/ปี	ผลการตรวจวัดระดับเสียง (เดซิเบล (เอ))			
		Leq 24 hrs.	Lmax	L90	Ldn
โรงพยาบาลส่งเสริมสุขภาพตำบลบ้านห้างสูง (N1)	27 เม.ย.-4 พ.ค. 64	47.0-51.8	72.9-93.9	38.2-43.6	52.6-60.2
	9-16 ธ.ค. 64	48.9-52.3	83.6-93.2	39.7-43.4	55.4-58.9
	1-8 มิ.ย. 65	46.4-51.1	79.7-94.3	40.9-43.9	52.7-55.6
	1-8 ธ.ค. 65	46.8-57.7	80.4-83.2	38.2-43.0	52.8-66.3
	29 เม.ย.-6 พ.ค. 66	54.3-59.8	86.8-96.3	49.9-52.8	59.3-67.2
	15-22 ต.ค. 66	44.5-52.5	74.2-87.5	38.7-43.2	50.5-54.7
หมู่ที่ 4 บ้านหลุมกลางตำบลห้างสูง (N2)	27 เม.ย.-4 พ.ค. 64	54.5-55.1	83.7-84.3	48.5-49.8	60.9-61.8
	9-16 ธ.ค. 64	51.0-57.1	82.0-95.9	45.4-48.9	57.7-63.0
	1-8 มิ.ย. 65	51.6-55.0	73.7-93.1	46.3-52.6	57.2-62.8
	1-8 ธ.ค. 65	53.3-54.5	80.1-101.5	44.2-49.1	57.9-61.7
	29 เม.ย.-6 พ.ค. 66	55.3-59.6	90.2-97.9	41.8-48.8	58.8-62.5
	15-22 ต.ค. 66	50.0-50.6	73.5-77.6	45.7-47.1	56.1-57.1
หมู่ที่ 3 บ้านป่ายุบ ตำบลหนองไผ่แก้ว (N3)	27 เม.ย.-4 พ.ค. 64	50.8-57.6	79.3-101.2	39.5-44.4	58.2-67.1
	9-16 ธ.ค. 64	51.1-56.6	81.0-88.8	44.6-50.4	56.1-64.6
	1-8 มิ.ย. 65	54.2-59.8	85.6-92.8	42.4-45.3	60.0-68.3
	1-8 ธ.ค. 65	54.2-56.9	83.5-90.1	41.9-48.1	61.9-66.4
	29 เม.ย.-6 พ.ค. 66	52.2-58.3	79.7-97.1	42.9-47.7	57.6-67.0
	15-22 ต.ค. 66	49.6-50.7	77.8-96.8	43.3-45.6	55.6-56.8
มาตรฐาน		70	115	-	-

มาตรฐาน : ประกาศคณะกรรมการสิ่งแวดล้อมแห่งชาติ ฉบับที่ 15 (พ.ศ. 2540) เรื่อง กำหนดมาตรฐานระดับเสียงโดยทั่วไป และประกาศกระทรวงอุตสาหกรรม (พ.ศ. 2548) เรื่อง กำหนดค่าระดับเสียงรบกวนและระดับเสียงที่ประกอบกิจการโรงงาน

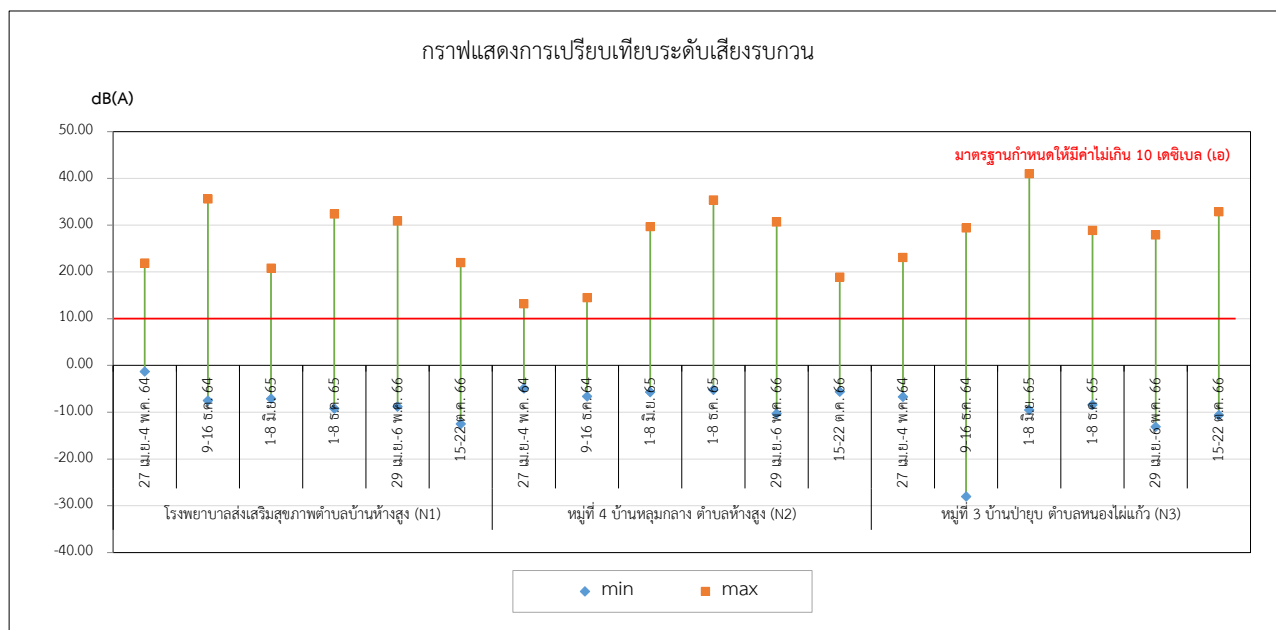
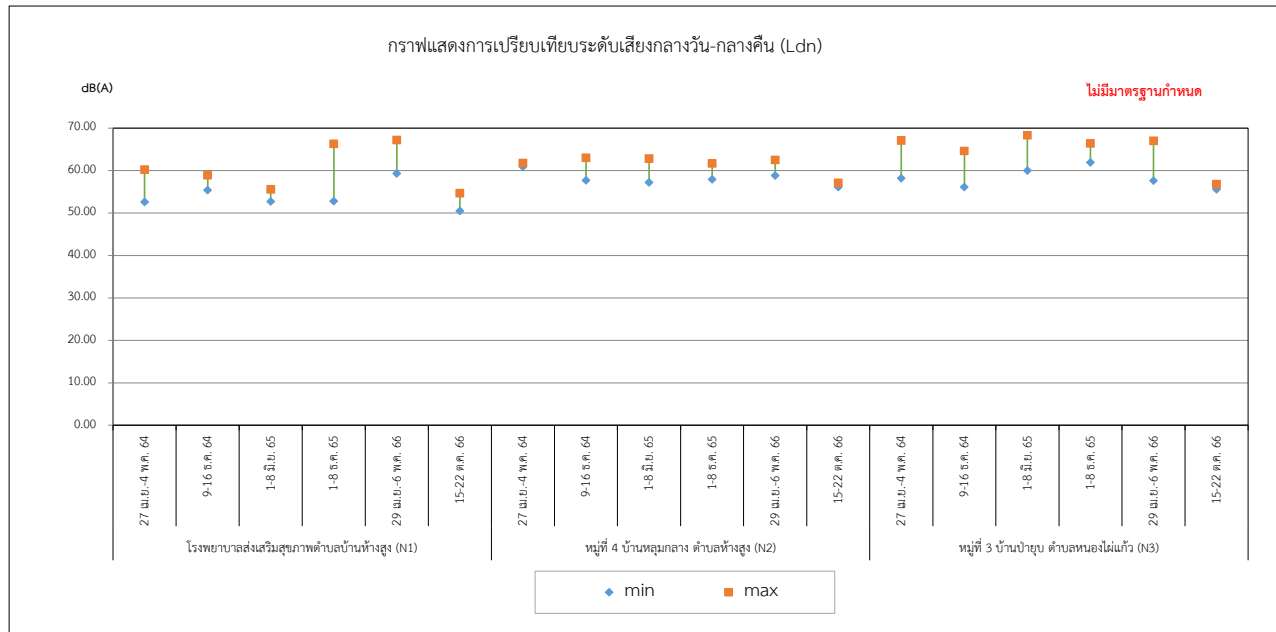
ตารางที่ 3.1.2-6 เปรียบเทียบผลการตรวจวัดระดับเสียงรบกวน ระหว่างปี พ.ศ. 2564-2566

สถานีตรวจวัด	วันที่ตรวจวัด	ผลการตรวจวัด (dB(A))
		ค่าระดับการรบกวน (ต่ำสุด/สูงสุด)
โรงพยาบาลส่งเสริมสุขภาพตำบล บ้านห้างสูง (N1)	27 เม.ย.-4พ.ค. 64	(-1.3)-21.9
	9-16 ธ.ค. 64	(-7.5)-35.6
	1-8 มิ.ย. 65	(-7.1)-20.8
	1-8 ธ.ค. 65	(-9.2)-32.4
	29 เม.ย.-6 พ.ค. 66	(-8.8)-30.9
	15-22 ต.ค. 66	(-12.5)-22.0
หมู่ที่ 4 บ้านหลุมกลาง ตำบลห้างสูง (N2)	27 เม.ย.-4พ.ค. 64	(-4.9)-13.2
	9-16 ธ.ค. 64	(-6.6)-14.5
	1-8 มิ.ย. 65	(-5.7)-29.7
	1-8 ธ.ค. 65	(-5.2)-35.4
	29 เม.ย.-6 พ.ค. 66	(-10.3) -30.7
	15-22 ต.ค. 66	(-5.6)-18.9
หมู่ที่ 3 บ้านป่ายุบ ตำบลหนองไผ่ แก้ว (N3)	27 เม.ย.-4พ.ค. 64	(-6.7)-23.1
	9-16 ธ.ค. 64	(-28.0)-29.4
	1-8 มิ.ย. 65	(-9.5)-41.0
	1-8 ธ.ค. 65	(-8.4)-28.9
	29 เม.ย.-6 พ.ค. 66	(-13.1)-27.9
	15-22 ต.ค. 66	(-10.6)-32.9
มาตรฐาน		≤10.0

มาตรฐาน : ประกาศกระทรวงอุตสาหกรรม เรื่อง กำหนดค่าระดับเสียงการรบกวนและระดับเสียงที่เกิดจากการประกอบกิจการโรงงาน พ.ศ. 2548 และ
ประกาศคณะกรรมการ สิ่งแวดล้อมแห่งชาติ เรื่อง ค่าระดับเสียงรบกวน ฉบับที่ 29 พ.ศ. 2550



รูปที่ 3.1.2-1 กราฟเปรียบเทียบผลการตรวจวัดระดับเสียงโดยทั่วไป ระหว่างปี พ.ศ. 2564-2566



รูปที่ 3.1.2-1 (ต่อ) เปรียบเทียบผลการตรวจวัดระดับเสียงโดยทั่วไป ระหว่างปี พ.ศ. 2564-2566

3.1.3 การคมนาคม

ระหว่างเดือนกรกฎาคม ถึงธันวาคม พ.ศ. 2566 ยังไม่มีการขนส่งวัตถุดิบและผลิตภัณฑ์ภายในพื้นที่โครงการแต่อย่างใด จึงยังไม่มี การบันทึกอุบัติเหตุที่เกิดขึ้นจากการขนส่งวัตถุดิบและผลิตภัณฑ์ภายในพื้นที่โครงการ สำหรับการรวบรวมสถิติอุบัติเหตุบนถนนทางหลวงหมายเลข 344 จากสถานีตำรวจใกล้เคียงโครงการ ปีละ 1 ครั้ง โครงการพิจารณาจะดำเนินการในช่วงดำเนินการ เนื่องจากปริมาณรถที่เข้า-ออกของโครงการค่อนข้างน้อย

3.1.4 คุณภาพน้ำผิวดิน

มาตรการกำหนดให้โครงการดำเนินการตรวจวิเคราะห์คุณภาพน้ำผิวดิน จำนวน 4 สถานี ได้แก่ คลองหัวแหวน ก่อนไหลผ่านพื้นที่โครงการ (SW1) คลองหัวแหวน บริเวณจุดระบายน้ำทิ้ง (SW2) คลองหัวแหวน หลังไหลผ่านพื้นที่โครงการ (SW3) ห้วยหลุมกลาง บริเวณจุดระบายน้ำฝน (SW4) ดัชนีที่ทำการตรวจวัด ได้แก่ อุณหภูมิ (Temperature), ความเป็นกรด-ด่าง (pH), ออกซิเจนที่ละลายในน้ำ (Dissolved Oxygen), บีโอดี (BOD), ของแข็งละลายได้ทั้งหมด (Total Dissolved Solids), แบคทีเรียกลุ่มโคลิฟอร์มทั้งหมด (Total Coliform Bacteria), ฟีคัลโคลิฟอร์ม (Fecal Coliform), แมงกานีส (Manganese), สังกะสี (Zinc), ตะกั่ว (Lead), ไนเตรท (Nitrate as N), แคดเมียม (Cadmium), นิกเกิล (Nickel), แอมโมเนีย-ไนโตรเจน (Ammonia Nitrogen), เฮกซะวาเลนต์ โครเมียม (Hexavalent Chromium),ปรอท (Mercury) และทองแดง (Copper) โดยความถี่ 1 ครั้งระยะก่อสร้าง

1) ผลการตรวจวิเคราะห์คุณภาพน้ำผิวดิน ระหว่างเดือนกรกฎาคม ถึงธันวาคม พ.ศ. 2566

ในระหว่างเดือนกรกฎาคม ถึงธันวาคม พ.ศ. 2566 โครงการไม่ได้ดำเนินการตรวจวิเคราะห์คุณภาพน้ำผิวดิน เนื่องจากมาตรการกำหนดให้ดำเนินการตรวจวิเคราะห์ จำนวน 1 ครั้งในระยะก่อสร้าง ซึ่งโครงการได้ดำเนินการตรวจวิเคราะห์ ในวันที่ 16 มีนาคม พ.ศ. 2564 จำนวน 4 สถานี โดยมีดัชนีการตรวจวัดตามมาตรการกำหนด แสดงดังภาพที่ 3.1.4-1 และรายละเอียดผลการตรวจวิเคราะห์แสดงดังตารางที่ 3.1.4-1 โดยสามารถสรุปผลการตรวจวัดได้ดังนี้

สถานีที่ 1 คลองหัวแหวน ก่อนไหลผ่านพื้นที่โครงการ (SW1)

จากผลการตรวจวิเคราะห์คุณภาพน้ำผิวดิน บริเวณคลองหัวแหวน ก่อนไหลผ่านพื้นที่โครงการ (SW1) เมื่อนำมาเปรียบเทียบกับมาตรฐานตามประกาศคณะกรรมการสิ่งแวดล้อมแห่งชาติ ฉบับที่ 8 (พ.ศ. 2537) เรื่อง กำหนดมาตรฐานคุณภาพน้ำในแหล่งน้ำผิวดิน จัดเป็นแหล่งน้ำประเภทที่ 3 และประเภทที่ 4 พบว่า ส่วนใหญ่มีค่าเป็นไปตามเกณฑ์มาตรฐานกำหนด ยกเว้น แมงกานีส (Manganese), แอมโมเนีย-ไนโตรเจน (Ammonia Nitrogen), บีโอดี (BOD) ที่มีค่าไม่เป็นไปตามเกณฑ์มาตรฐานคุณภาพน้ำผิวดินประเภทที่ 3 และ 4 และปริมาณออกซิเจนที่ละลายในน้ำ (Dissolved Oxygen) ที่มีค่าไม่เป็นไปตามเกณฑ์มาตรฐานคุณภาพน้ำผิวดินประเภทที่ 3 ซึ่งอาจเกิดจากบริเวณจุดเก็บตัวอย่างมีลักษณะเป็นน้ำนิ่งและมีพืชน้ำขึ้นอยู่หนาแน่น จึงเกิดการสะสมของซากพืชต่างๆ อาจส่งผลให้ค่าดังกล่าวเกินมาตรฐาน ทั้งนี้ในระยะก่อสร้างทางโครงการไม่มีการระบายน้ำทิ้งลงแหล่งน้ำสาธารณะแต่อย่างใด

สถานีที่ 2 คลองหัวแหวน บริเวณจุดระบายน้ำทิ้ง (SW2)

จากผลการตรวจวิเคราะห์คุณภาพน้ำผิวดิน บริเวณคลองหัวแหวน บริเวณจุดระบายน้ำทิ้ง (SW2) เมื่อนำมาเปรียบเทียบกับมาตรฐานตามประกาศคณะกรรมการสิ่งแวดล้อมแห่งชาติ ฉบับที่ 8 (พ.ศ. 2537) เรื่อง กำหนดมาตรฐานคุณภาพน้ำในแหล่งน้ำผิวดิน จัดเป็นแหล่งน้ำประเภทที่ 3 และประเภทที่ 4 พบว่า ส่วนใหญ่มีค่าเป็นไปตามเกณฑ์มาตรฐานกำหนด ยกเว้น แมงกานีส (Manganese), บีโอดี (BOD), ออกซิเจนที่ละลายในน้ำ (Dissolved Oxygen) ที่มีค่าไม่เป็นไปตามเกณฑ์มาตรฐานคุณภาพน้ำผิวดินประเภทที่ 3 และ 4 และปริมาณฟีคัลโคลิฟอร์ม (Fecal Coliform), และแบคทีเรียกลุ่มโคลิฟอร์มทั้งหมด (Total Coliform) ที่มีค่าไม่เป็นไปตามเกณฑ์มาตรฐานคุณภาพน้ำผิวดินประเภทที่ 3 ซึ่งอาจเกิดจากบริเวณจุดเก็บตัวอย่างมีลักษณะเป็นน้ำนิ่งและมีพืชน้ำขึ้นอยู่หนาแน่น จึงเกิดการสะสมของซากพืชต่างๆ อาจส่งผลให้ค่าดังกล่าวเกินมาตรฐาน ทั้งนี้ในระยะก่อสร้างทางโครงการไม่มีการระบายน้ำทิ้งลงแหล่งน้ำสาธารณะแต่อย่างใด

สถานีที่ 3 คลองหัวแหวน หลังไหลผ่านพื้นที่โครงการ (SW3)

จากผลการตรวจวิเคราะห์คุณภาพน้ำผิวดิน บริเวณคลองหัวแหวน หลังไหลผ่านพื้นที่โครงการ (SW3) เมื่อนำมาเปรียบเทียบกับมาตรฐานตามประกาศคณะกรรมการสิ่งแวดล้อมแห่งชาติ ฉบับที่ 8 (พ.ศ. 2537) เรื่อง กำหนดมาตรฐานคุณภาพน้ำในแหล่งน้ำผิวดิน จัดเป็นแหล่งน้ำประเภทที่ 3 และประเภทที่ 4 พบว่า ส่วนใหญ่มีค่าเป็นไปตามเกณฑ์มาตรฐานกำหนด ยกเว้น แมงกานีส (Manganese), บีโอดี (BOD), ออกซิเจนที่ละลายในน้ำ (Dissolved Oxygen) ที่มีค่าไม่เป็นไปตามเกณฑ์มาตรฐานคุณภาพน้ำผิวดินประเภทที่ 3 และ 4 ซึ่งอาจเกิดจากบริเวณจุดเก็บตัวอย่างมีลักษณะเป็นน้ำนิ่งและมีพืชน้ำขึ้นอยู่หนาแน่น จึงเกิดการสะสมของซากพืชต่างๆ อาจส่งผลให้ค่าดังกล่าวเกินมาตรฐาน ทั้งนี้ในระยะก่อสร้างของโครงการไม่มีการระบายน้ำทิ้งลงแหล่งน้ำสาธารณะแต่อย่างใด

สถานีที่ 4 ห้วยหลุมกลาง บริเวณจุดระบายน้ำฝน (SW4)

จากผลการตรวจวิเคราะห์คุณภาพน้ำผิวดิน บริเวณห้วยหลุมกลาง บริเวณจุดระบายน้ำฝน (SW4) เมื่อนำมาเปรียบเทียบกับมาตรฐานตามประกาศคณะกรรมการสิ่งแวดล้อมแห่งชาติ ฉบับที่ 8 (พ.ศ. 2537) เรื่อง กำหนดมาตรฐานคุณภาพน้ำในแหล่งน้ำผิวดิน จัดเป็นแหล่งน้ำประเภทที่ 3 และประเภทที่ 4 พบว่า ส่วนใหญ่มีค่าเป็นไปตามเกณฑ์มาตรฐานกำหนด ยกเว้น แมงกานีส (Manganese), แอมโมเนีย-ไนโตรเจน (Ammonia Nitrogen), บีโอดี (BOD) ที่มีค่าไม่เป็นไปตามเกณฑ์มาตรฐานคุณภาพน้ำผิวดินประเภทที่ 3 และ 4 และปริมาณออกซิเจนที่ละลายในน้ำ (Dissolved Oxygen) ที่มีค่าไม่เป็นไปตามเกณฑ์มาตรฐานคุณภาพน้ำผิวดินประเภทที่ 3 ซึ่งอาจเกิดจากบริเวณจุดเก็บตัวอย่างมีลักษณะเป็นน้ำนิ่งและมีพืชน้ำขึ้นอยู่หนาแน่น จึงเกิดการสะสมของซากพืชต่างๆ อาจส่งผลให้ค่าดังกล่าวเกินมาตรฐาน ทั้งนี้ในระยะก่อสร้างทางโครงการไม่มีการระบายน้ำทิ้งลงแหล่งน้ำสาธารณะแต่อย่างใด



คลองหัวแวนก่อนไหลผ่านพื้นที่โครงการ (SW1)



คลองหัวแวน บริเวณจุดระบายน้ำทิ้ง (SW2)



คลองหัวแวน หลังไหลผ่านพื้นที่โครงการ (SW3)



ห้วยหลุมกลาง บริเวณจุดระบายน้ำฝน (SW4)

ภาพที่ 3.1.4-1 การเก็บตัวอย่างน้ำผิวดิน

ตารางที่ 3.1.4-1 ผลการตรวจวิเคราะห์คุณภาพน้ำผิวดิน

ดัชนีที่ตรวจวิเคราะห์	หน่วย	สถานีเก็บตัวอย่าง				มาตรฐาน	
		SW1	SW2	SW3	SW4	ประเภทที่ 3	ประเภทที่ 4
		16 มี.ค. 64	16 มี.ค. 64	16 มี.ค. 64	16 มี.ค. 64		
Temperature	Degree C	26.9	26.8	26.9	26.9	ธ	ธ
pH	-	8.1	7.6	7.6	7.6	5.0-9.0	5.0-9.0
Dissolved Oxygen	mg/L	2.2*	0.1**	1**	2.5*	≥4	≥2
BOD	mg/L	7**	45**	33**	12**	≤2	≤4
Total Dissolved Solids	mg/L	768	626	592	354	No Standard	No Standard
Total Coliform	MPN/100mL	490	33,000	3,300	1,300	≤20000	No Standard
Fecal Coliform	MPN/100mL	330	4900*	490	790	≤4000	No Standard
Manganese	mg/L	11**	16.3**	14.5**	1.63**	≤1	≤1
Zinc	mg/L	0.008	0.03	0.008	0.03	≤1	≤1
Lead	mg/L	0.0008	0.003	0.0007	0.01	≤0.05	≤0.05
Nitrate	mg/L	<0.05	Not Detected	0.07	Not Detected	≤5	≤5
Cadmium	mg/L	Not Detected	0.0001	Not Detected	Not Detected	≤0.005	≤0.005
Nickel	mg/L	0.005	0.02	0.003	0.01	≤0.10	≤0.10
Ammonia Nitrogen	mg/L	1.13**	<0.05	<0.05	1.46**	≤0.5	≤0.5
Hexavalent Chromium	mg/L	Not Detected	Not Detected	Not Detected	<0.01	≤0.05	≤0.05
Mercury	mg/L	<0.0001	<0.0001	<0.0001	<0.0001	≤0.002	≤0.002
Copper	mg/L	0.0008	0.007	0.001	0.01	≤0.10	≤0.10

มาตรฐาน : ประกาศคณะกรรมการสิ่งแวดล้อมแห่งชาติ ฉบับที่ 8 (พ.ศ. 2537) เรื่อง กำหนดมาตรฐานคุณภาพน้ำในแหล่งน้ำผิวดิน (ประเภทที่ 3 และ 4)

หมายเหตุ : SW1 คือ คลองหัวแวนก่อนไหลผ่านพื้นที่โครงการ SW2 คือ คลองหัวแวน บริเวณจุดระบายน้ำทิ้ง

SW3 คือ คลองหัวแวน หลังไหลผ่านพื้นที่โครงการ SW4 คือ ห้วยหลุมกลาง บริเวณจุดระบายน้ำผ่น

ND (Not Detected) หมายถึง ไม่สามารถตรวจพบได้ ตามวิธีการตรวจสอบที่กำหนด

ธ = ไม่สูงกว่าอุณหภูมิธรรมชาติเกิน 3 องศาเซลเซียส

* ไม่ผ่านเกณฑ์มาตรฐานคุณภาพน้ำผิวดิน ประเภทที่ 3

** ไม่ผ่านเกณฑ์มาตรฐานคุณภาพน้ำผิวดิน ประเภทที่ 3 และ 4

บริษัทผู้ตรวจวัดและวิเคราะห์ตัวอย่าง/ควบคุม

บริษัท เอแอลเอส แลบบอราทอรี กรุ๊ป (ประเทศไทย) จำกัด

ผู้เก็บตัวอย่าง

นายโกสินธุ์ คำวิเศษ

ชื่อผู้ตรวจสอบ/ควบคุม

นายเดช ช้างชน

เลขทะเบียน: ว-225-ค-5283

ชื่อผู้วิเคราะห์

นางสาวณมล บรรจงกิจ

เลขทะเบียน: ว-225-จ-5284

เบอร์โทรศัพท์

02-7603000

3.1.5 คุณภาพน้ำใต้ดิน

มาตรการกำหนดให้โครงการดำเนินการตรวจวิเคราะห์คุณภาพน้ำใต้ดิน จำนวน 3 สถานี ได้แก่ จำนวน 3 สถานี ได้แก่ หมู่ที่ 3 บ้านห้างสูง ตำบลห้างสูง (UM1), หมู่ที่ 4 บ้านหลุมกลาง ตำบลห้างสูง (UM2), หมู่ที่ 4 บ้านหนองใน ตำบลหนองไผ่แก้ว (UM3) ดัชนีที่ทำการตรวจวัด ได้แก่ ความเป็นกรด-ด่าง (pH), ความกระด้างทั้งหมด (Total Hardness), ความกระด้างถาวร (Permanent Hardness), ของแข็งละลายได้ทั้งหมด (Total Dissolved Solids), คลอไรด์ (Chloride), ไนเตรท (Nitrate),ปรอท (Mercury), เหล็ก (Iron), สังกะสี (Zinc), ทองแดง (Copper), แมงกานีส (Manganese), ตะกั่ว (Lead), แคดเมียม (Cadmium), เฮกซะวาเลนต์ โครเมียม (Hexavalent Chromium) โดยความถี่ 1 ครั้งระยะก่อสร้าง

1) ผลการตรวจวิเคราะห์คุณภาพน้ำใต้ดิน ระหว่างเดือนกรกฎาคม ถึงธันวาคม พ.ศ. 2566

ในระหว่างเดือนกรกฎาคม ถึงธันวาคม พ.ศ. 2566 โครงการไม่ได้ดำเนินการตรวจวิเคราะห์คุณภาพน้ำใต้ดิน เนื่องจากมาตรการกำหนดให้ดำเนินการตรวจวิเคราะห์ จำนวน 1 ครั้งในระยะก่อสร้าง ซึ่งโครงการได้ดำเนินการตรวจวิเคราะห์ ในวันที่ 16 มีนาคม พ.ศ. 2564 จำนวน 3 สถานี โดยมีดัชนีการตรวจวัดตามมาตรการกำหนด โดยสามารถสรุปผลการตรวจวัดได้ดังนี้ แสดงดังภาพที่ 3.1.5-1 และรายละเอียดผลการตรวจวิเคราะห์แสดงดังตารางที่ 3.1.5-1

สถานที่ 1 หมู่ที่ 3 บ้านห้างสูง ตำบลห้างสูง (UM1)

จากผลการตรวจวิเคราะห์จากผลการตรวจวิเคราะห์จากผลการตรวจวิเคราะห์คุณภาพน้ำใต้ดิน บริเวณหมู่ที่ 3 บ้านห้างสูง ตำบลห้างสูง (UM1) เมื่อนำมาเปรียบเทียบกับมาตรฐานตามประกาศกระทรวงทรัพยากรธรรมชาติและสิ่งแวดล้อม (พ.ศ. 2551) เรื่อง กำหนดหลักเกณฑ์และมาตรการในทางวิชาการสำหรับการป้องกันด้านสาธารณสุขและการป้องกันในเรื่องสิ่งแวดล้อมเป็นพิษ พบว่า ส่วนใหญ่มีค่าเป็นไปตามเกณฑ์มาตรฐานกำหนด ยกเว้น เหล็ก (Iron) ตะกั่ว (Lead) และแมงกานีส (Manganese) ที่มีค่าไม่เป็นไปตามเกณฑ์ที่เหมาะสมแต่มีค่าเป็นไปตามเกณฑ์ที่อนุโลมสูงสุด อาจเกิดจากการปนเปื้อนจากน้ำผิวดิน โดยการชะล้างของน้ำฝนและซึมเข้าสู่ชั้นน้ำบาดาล การปนเปื้อนของโลหะหนักต่างๆ ที่เกิดจากกิจกรรมของมนุษย์ รวมไปถึงน้ำที่ค้างอยู่ในบ่อเป็นเวลานานมีโอกาสในการแลกเปลี่ยนก๊าซกับบรรยากาศและทำปฏิกิริยากับวัสดุประกอบบ่อ ทำให้มีค่าความเข้มข้นของสารปนเปื้อนมีค่าสูง ทั้งนี้ในระยะก่อสร้างโครงการยังไม่ได้มีกิจกรรมที่ก่อให้เกิดผลกระทบต่อคุณภาพน้ำใต้ดินแต่อย่างใด

สถานที่ 2 หมู่ที่ 4 บ้านหลุมกลาง ตำบลห้างสูง (UM2)

จากผลการตรวจวิเคราะห์จากผลการตรวจวิเคราะห์คุณภาพน้ำใต้ดิน บริเวณหมู่ที่ 4 บ้านหลุมกลาง ตำบลห้างสูง (UM2) เมื่อนำมาเปรียบเทียบกับมาตรฐานตามประกาศกระทรวงทรัพยากรธรรมชาติและสิ่งแวดล้อม (พ.ศ. 2551) เรื่อง กำหนดหลักเกณฑ์และมาตรการในทางวิชาการสำหรับการป้องกันด้านสาธารณสุขและการป้องกันในเรื่องสิ่งแวดล้อมเป็นพิษ พบว่า ส่วนใหญ่มีค่าเป็นไปตามเกณฑ์มาตรฐานกำหนด ยกเว้น เหล็ก (Iron)

ตะกั่ว (Lead) และแมงกานีส (Manganese) ที่มีค่าไม่เป็นไปตามเกณฑ์ที่เหมาะสมแต่มีค่าเป็นไปตามเกณฑ์ที่อนุโลมสูงสุด อาจเกิดจากการปนเปื้อนจากน้ำผิวดิน โดยการชะล้างของน้ำฝนและซึมเข้าสู่ชั้นน้ำบาดาล การปนเปื้อนของโลหะหนักต่างๆ ที่เกิดจากกิจกรรมของมนุษย์ รวมไปถึงน้ำที่ค้างอยู่ในบ่อเป็นเวลานานมีโอกาสในการแลกเปลี่ยนก๊าซกับบรรยากาศและทำปฏิกิริยากับวัสดุประกอบบ่อ ทำให้มีค่าความเข้มข้นของสารปนเปื้อนมีค่าสูง ทั้งนี้ในระยะก่อสร้างโครงการยังไม่ได้มีกิจกรรมที่ก่อให้เกิดผลกระทบต่อคุณภาพน้ำใต้ดินแต่อย่างใด

สถานที่ 3 หมู่ที่ 4 บ้านหนองโน ตำบลหนองไผ่แก้ว (UM3)

จากผลการตรวจวิเคราะห์คุณภาพน้ำใต้ดิน บริเวณหมู่ที่ 4 บ้านหนองโน ตำบลหนองไผ่แก้ว (UM3) เมื่อนำมาเปรียบเทียบกับมาตรฐานตามประกาศกระทรวงทรัพยากรธรรมชาติและสิ่งแวดล้อม (พ.ศ. 2551) เรื่อง กำหนดหลักเกณฑ์และมาตรการในทางวิชาการสำหรับการป้องกันด้านสาธารณสุขและการป้องกันในเรื่อง สิ่งแวดล้อมเป็นพิษ พบว่า ส่วนใหญ่มีค่าเป็นไปตามเกณฑ์มาตรฐานกำหนด ยกเว้น แมงกานีส (Manganese) ที่มีค่าไม่เป็นไปตามเกณฑ์ที่เหมาะสมแต่มีค่าเป็นไปตามเกณฑ์ที่อนุโลมสูงสุด อาจเกิดจากการปนเปื้อนจากน้ำผิวดิน โดยการชะล้างของน้ำฝนและซึมเข้าสู่ชั้นน้ำบาดาล การปนเปื้อนของโลหะหนักต่างๆ ที่เกิดจากกิจกรรมของมนุษย์ รวมไปถึงน้ำที่ค้างอยู่ในบ่อเป็นเวลานานมีโอกาสในการแลกเปลี่ยนก๊าซกับบรรยากาศและทำปฏิกิริยากับวัสดุประกอบบ่อ ทำให้มีค่าความเข้มข้นของสารปนเปื้อนมีค่าสูง ทั้งนี้ในระยะก่อสร้างโครงการยังไม่ได้มีกิจกรรมที่ก่อให้เกิดผลกระทบต่อคุณภาพน้ำใต้ดินแต่อย่างใด



หมู่ที่ 3 บ้านห้างสูง ตำบลห้างสูง (UW1)



หมู่ที่ 4 บ้านหลุมกลาง ตำบลห้างสูง (UW2)



หมู่ที่ 4 บ้านหนองโน ตำบลหนองไผ่แก้ว (UW3)

ภาพที่ 3.1.5-1 การเก็บตัวอย่างน้ำใต้ดิน

ตารางที่ 3.1.5-1 ผลการตรวจวิเคราะห์คุณภาพน้ำใต้ดิน

พารามิเตอร์	หน่วย	สถานี			มาตรฐาน	
		UW1	UW2	UW3	เกณฑ์ที่	เกณฑ์อนุโลม
		16 มี.ค. 64	16 มี.ค. 64	16 มี.ค. 64	เหมาะสม	สูงสุด
pH	-	7.7	7.7	7.5	7.0-8.5	6.5-9.2
Total Hardness	mg/L	280	217	210	≤300	≤500
Permanent Hardness	mg/L	<1	<1	24	≤200	≤250
Total Dissolved Solids	mg/L	344	352	330	≤600	≤1200
Chloride	mg/L	10	7	26	≤250	≤600
Nitrate	mg/L	<0.20	Not Detected	<0.20	≤45	≤45
Mercury	mg/L	<0.0001*	<0.0001*	<0.0001*	Not Detected	≤0.001
Iron	mg/L	0.62*	0.67*	0.06	≤0.5	≤1.0
Zinc	mg/L	0.006	0.15	<0.005	≤5	≤15
Copper	mg/L	0.002	0.005	0.001	≤1.0	≤1.5
Manganese	mg/L	0.01	0.08	0.19	≤0.3	≤0.5
Lead	mg/L	<0.0002*	0.0009*	Not Detected	Not Detected	≤0.05
Cadmium	mg/L	Not Detected	Not Detected	Not Detected	Not Detected	≤0.01
Hexavalent Chromium	mg/L	Not Detected	Not Detected	Not Detected	No Standard	No Standard

มาตรฐาน : ประกาศกระทรวงทรัพยากรธรรมชาติและสิ่งแวดล้อม (พ.ศ. 2551) เรื่อง กำหนดหลักเกณฑ์และมาตรการในทางวิชาการสำหรับการป้องกันด้าน
สาธารณสุขและการป้องกันในเรืองสิ่งแวดล้อมเป็นพิษ

หมายเหตุ : UW1 คือ หมู่ที่ 3 บ้านห้างสูง ตำบลห้างสูง

UW2 คือ หมู่ที่ 4 บ้านหลุมกลาง ตำบลห้างสูง

UW3 คือ หมู่ที่ 4 บ้านหนองใน ตำบลหนองไผ่แก้ว

ND (Not Detected) หมายถึง ไม่สามารถตรวจพบได้ ตามวิธีการตรวจสอบที่กำหนด

* ไม่ผ่านเกณฑ์กำหนดที่เหมาะสม แต่ ผ่านเกณฑ์อนุโลมสูงสุด

บริษัทผู้ตรวจวัดและวิเคราะห์ตัวอย่าง/ควบคุม

บริษัท เอแอลเอส แลборาทอรี กรุ๊ป (ประเทศไทย) จำกัด

ผู้เก็บตัวอย่าง

นายพิทยา ทองแดง

ชื่อผู้ตรวจสอบ/ควบคุม

นายเดช ช้างชน

เลขทะเบียน: ว-225-ค-5283

ชื่อผู้วิเคราะห์

นางสาวณฤมล บรรจงกิจ

เลขทะเบียน: ว-225-จ-5284

เบอร์โทรศัพท์

02-7603000

3.1.6 การจัดการของเสีย

ระหว่างเดือนกรกฎาคม ถึงธันวาคม พ.ศ. 2566 พบปริมาณของเสียที่เกิดขึ้นจากกิจกรรมของโครงการ จำนวน 1 ประเภท ได้แก่ ขยะมูลฝอยทั่วไป ซึ่งมีปริมาณ <10 กก.ต่อวัน โดยโครงการได้จัดให้มีถังรองรับขยะมูลฝอย ขนาด 200 ลิตร ที่มีฝาปิดมิดชิด แบบแยกประเภทกระจายไปตามพื้นที่ก่อสร้างอย่างเพียงพอ พร้อมทั้งประสานงาน ไปยัง อบต.ห้างสูง ให้เข้ามาจัดเก็บเป็นประจำความถี่ 2 ครั้ง/สัปดาห์ เนื่องจากมูลฝอยที่เกิดขึ้นมีปริมาณน้อย ดังภาคผนวก ข-9

3.1.7 อาชีวอนามัยและความปลอดภัย

โครงการรวบรวมสถิติอุบัติเหตุและความเสียหายที่เกิดขึ้นกับคนงานและการทำงาน ซึ่งในช่วงระหว่างเดือน กรกฎาคม ถึงธันวาคม พ.ศ. 2566 พบว่า ไม่มีอุบัติเหตุหรือความเสียหายใดๆ เกิดขึ้น ดังภาคผนวก ข-8

3.1.8 สาธารณสุข

โครงการได้รวบรวมข้อมูลอัตราการเจ็บป่วยด้วยโรคระบบทางเดินหายใจ และโรคระบบทางเดินอาหารจาก สถานบริการสาธารณสุข โรงพยาบาลส่งเสริมสุขภาพตำบลในพื้นที่ศึกษา 5 กิโลเมตร ทุก 6 เดือน ดังภาคผนวก ข-17

3.1.9 สภาพเศรษฐกิจ-สังคม

โครงการได้บันทึกรายงานการจ้างงานประชากรในพื้นที่ พร้อมทั้งสรุปข้อร้องเรียนและมาตรการแก้ไขพื้นที่ โครงการและชุมชนโดยรอบ ทุก 6 เดือน ซึ่งในช่วงระหว่างเดือนกรกฎาคม ถึงธันวาคม พ.ศ. 2566 พบว่า ไม่มีข้อ ร้องเรียนเกิดขึ้นแต่อย่างใด